



เอกสารประกอบการประชุม

คณะกรรมการพัฒนาจัดทำแผนแม่บทโครงการอนุรักษ์พันธุกรรมพืชฯ
สมเด็จพระเทพรัตนราชสุดาฯ สยามบรมราชกุมารี - มหาวิทยาลัย
เทคโนโลยีราชมงคลพระนคร ระยะ ๕ ปีที่เจ็ด (อพ.สธ.-มทร.พระนคร)
ครั้งที่ ๑ ประจำปีงบประมาณ พ.ศ. ๒๕๖๔

วันพุธที่ ๓๑ มีนาคม ๒๕๖๔

เวลา ๑๓.๓๐ น.

ณ ห้องประชุมรพีพัฒน์ ชั้น ๓ อาคารสำนักงานอธิการบดี

โดย งานอนุรักษ์สิ่งแวดล้อม กองศิษ



ระเบียบวาระการประชุม

คณะกรรมการพัฒนาจัดทำแผนแม่บทโครงการอนุรักษ์พันธุกรรมพืชอันเนื่องมาจากพระราชดำริ
สมเด็จพระเทพรัตนราชสุดาฯ สยามบรมราชกุมารี - มหาวิทยาลัยเทคโนโลยีราชมงคลพระนคร

ระยะ ๕ ปีที่เจ็ด (อพ.สธ.-มทร.พระนคร) ครั้งที่ ๑/๒๕๖๔

วันพุธที่ ๓๑ มีนาคม ๒๕๖๔ เวลา ๑๓.๓๐ - ๑๖.๓๐ น.

ณ ห้องประชุมรพีพัฒน์ ชั้น ๓ อาคารสำนักงานอธิการบดี

-
- ระเบียบวาระที่ ๑ เรื่องประธานแจ้งให้ที่ประชุมทราบ
- ๑.๑ นโยบายของท่านอธิการบดี โดยใช้แผนการพัฒนามหาวิทยาลัยจัดทำแผนแม่บท
โครงการอนุรักษ์พันธุกรรมพืชอันเนื่องมาจากพระราชดำริ สมเด็จพระเทพรัตนราชสุดาฯ
สยามบรมราชกุมารี - มหาวิทยาลัยเทคโนโลยีราชมงคลพระนคร ระยะ ๕ ปีที่เจ็ด
(อพ.สธ.-มทร.พระนคร) ลงสู่การปฏิบัติงานจริง
- ๑.๒ คำสั่งแต่งตั้งคณะกรรมการพัฒนาจัดทำแผนแม่บทโครงการอนุรักษ์พันธุกรรมพืช
อันเนื่องมาจากพระราชดำริ สมเด็จพระเทพรัตนราชสุดาฯ สยามบรมราชกุมารี -
มหาวิทยาลัยเทคโนโลยีราชมงคลพระนคร ระยะ ๕ ปีที่เจ็ด (อพ.สธ.-มทร.พระนคร)
- ระเบียบวาระที่ ๒ เรื่องรับรองรายงานการประชุม
-
- ระเบียบวาระที่ ๓ เรื่องสืบเนื่อง
-
- ระเบียบวาระที่ ๔ เรื่องเพื่อทราบ
- ๔.๑ การดำเนินงานปีงบประมาณ พ.ศ. ๒๕๖๔ และการทำแผนปฏิบัติงานงบประมาณ
พ.ศ. ๒๕๖๕
- ๔.๒ แนวทางการดำเนินงานตามแผนแม่บทระยะ ๕ ปีที่เจ็ด (๑ ตุลาคม ๒๕๖๔-๓๐
กันยายน ๒๕๖๙)
- ๔.๓ แนวทางการดำเนินงานตามกรอบการดำเนินงานตามแผนแม่บท อพ.สธ. ระยะ ๕
ปีที่เจ็ด (๑ ตุลาคม ๒๕๖๔-๓๐ กันยายน ๒๕๖๙) ของกลุ่ม มหาวิทยาลัยราชภัฏ และ
มหาวิทยาลัยราชวมงคล (G6)
- ระเบียบวาระที่ ๕ เรื่องเพื่อพิจารณา
- ๕.๑ พิจารณาปรับแผนแม่บทโครงการอนุรักษ์พันธุกรรมพืชอันเนื่องมาจากพระราชดำริ
สมเด็จพระเทพรัตนราชสุดาฯ สยามบรมราชกุมารี - มหาวิทยาลัยเทคโนโลยีราชมงคล
พระนคร ระยะ ๕ ปีที่เจ็ด (อพ.สธ.-มทร.พระนคร)
- ระเบียบวาระที่ ๖ เรื่องอื่น ๆ
- ๖.๑ เรื่องอื่นๆ
-



คำสั่งมหาวิทยาลัยเทคโนโลยีราชมงคลพระนคร

ที่ ๗๗๐ / ๒๕๖๔

เรื่อง แต่งตั้งคณะกรรมการพัฒนาจัดทำแผนแม่บทโครงการอนุรักษ์พันธุกรรมพืชอันเนื่องมาจากพระราชดำริ สมเด็จพระเทพรัตนราชสุดาฯ สยามบรมราชกุมารี – มหาวิทยาลัยเทคโนโลยีราชมงคลพระนคร ระยะ ๕ ปีที่เจ็ด (อพ.สธ. – มทร.พระนคร)

เพื่อให้การดำเนินงานของโครงการอนุรักษ์พันธุกรรมพืชอันเนื่องมาจากพระราชดำริ สมเด็จพระเทพรัตนราชสุดาฯ สยามบรมราชกุมารี – มหาวิทยาลัยเทคโนโลยีราชมงคลพระนคร ระยะ ๕ ปีที่เจ็ด (ตุลาคม ๒๕๖๔ – กันยายน ๒๕๖๙) ของของมหาวิทยาลัยเทคโนโลยีราชมงคลพระนคร เป็นไปด้วยความเรียบร้อย บรรลุตามวัตถุประสงค์ตามกรอบและกิจกรรมการสนองพระราชดำริ

มหาวิทยาลัยเทคโนโลยีราชมงคลพระนคร จึงขอแต่งตั้งคณะกรรมการพัฒนาจัดทำแผนแม่บทโครงการอนุรักษ์พันธุกรรมพืชอันเนื่องมาจากพระราชดำริสมเด็จพระเทพรัตนราชสุดาฯ สยามบรมราชกุมารี มหาวิทยาลัยเทคโนโลยีราชมงคลพระนคร ระยะ ๕ ปีที่เจ็ด(ตุลาคม ๒๕๖๔ – กันยายน ๒๕๖๙) (อพ.สธ. – มทร.พระนคร) ดังต่อไปนี้

คณะกรรมการ

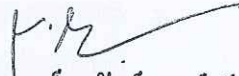
- | | |
|--|------------------|
| ๑. อธิการบดีมหาวิทยาลัยเทคโนโลยีราชมงคลพระนคร | ประธานกรรมการ |
| ๒. รองอธิการบดีฝ่ายพัฒนากิจการและภาคีความร่วมมือ | รองประธานกรรมการ |
| ๓. รองอธิการบดีฝ่ายวางแผนและกายภาพ | รองประธานกรรมการ |
| ๔. ผู้ช่วยอธิการบดีฝ่ายพัฒนานักศึกษาและศิษย์เก่าสัมพันธ์ (ดร.ก้องเกียรติ มหาอินทร์) | กรรมการ |
| ๕. คณบดีคณะครุศาสตร์อุตสาหกรรม | กรรมการ |
| ๖. คณบดีคณะเทคโนโลยีคหกรรมศาสตร์ | กรรมการ |
| ๗. คณบดีคณะเทคโนโลยีสื่อสารมวลชน | กรรมการ |
| ๘. คณบดีคณะบริหารธุรกิจ | กรรมการ |
| ๙. คณบดีคณะวิทยาศาสตร์และเทคโนโลยี | กรรมการ |
| ๑๐. คณบดีคณะวิศวกรรมศาสตร์ | กรรมการ |
| ๑๑. คณบดีคณะศิลปศาสตร์ | กรรมการ |

| | |
|--|--------------------------------|
| ๑๒. คณะบดีคณะอุตสาหกรรมสิ่งทอและออกแบบแฟชั่น | กรรมการ |
| ๑๓. คณะบดีคณะสถาปัตยกรรมศาสตร์และการออกแบบ | กรรมการ |
| ๑๔. ผู้อำนวยการสถาบันวิจัยและพัฒนา | กรรมการ |
| ๑๕. ผู้อำนวยการกองศิลปวัฒนธรรม | กรรมการและเลขานุการ |
| ๑๖. หัวหน้างานอนุรักษ์สิ่งแวดล้อม | กรรมการและ ผู้ช่วยเลขานุการ |

มีหน้าที่

- กำหนดนโยบายการจัดทำแผนแม่บทโครงการอนุรักษ์พันธุกรรมพืชอันเนื่องมาจากพระราชดำริสมเด็จพระเทพรัตนราชสุดาฯ สยามบรมราชกุมารี – มหาวิทยาลัยเทคโนโลยีราชมงคลพระนคร (อพ.สธ. – มทร.พระนคร) ระยะ ๕ ปีที่ เจ็ด ให้สอดคล้องตามกรอบและกิจกรรมการสนองพระราชดำริ
- อำนวยความสะดวกในการดำเนินงานโครงการอนุรักษ์พันธุกรรมพืชอันเนื่องมาจากพระราชดำริสมเด็จพระเทพรัตนราชสุดาฯ สยามบรมราชกุมารี
- ประชุมหาแนวทางการพัฒนาจัดทำแผนแม่บทโครงการอนุรักษ์พันธุกรรมพืชอันเนื่องมาจากพระราชดำริสมเด็จพระเทพรัตนราชสุดาฯ สยามบรมราชกุมารี – มหาวิทยาลัยเทคโนโลยีราชมงคลพระนคร (อพ.สธ. – มทร.พระนคร) ระยะ ๕ ปีที่ เจ็ด
- ร่างและจัดทำแผนแม่บทของมหาวิทยาลัยให้สอดคล้องกับแผนแม่บท อพ.สธ. ระยะ ๕ ปีที่ เจ็ด ตามบริบทการพัฒนามหาวิทยาลัย
- ติดตามผลการดำเนินงานความก้าวหน้าของหน่วยงานในการดำเนินงานสนองพระราชดำริภายในมหาวิทยาลัยฯ

สั่ง ณ วันที่ ๒๔ มีนาคม พ.ศ. ๒๕๖๔


(ผู้ช่วยศาสตราจารย์สทรัตน์ วงษ์ศรีชนะ)
รักษาราชการแทน
อธิการบดีมหาวิทยาลัยเทคโนโลยีราชมงคลพระนคร

ระเบียบวาระที่ ๒ เรื่องรับรองรายงานการประชุม

.....

.....

ไม่มี

.....

.....

.....

.....

.....

.....

.....

.....

.....

ระเบียบวาระที่ ๓ เรื่องสืบเนื่อง

.....

.....

ไม่มี

.....

.....

.....

.....

.....

.....

.....

.....

.....

แผนการดำเนินงานโครงการอนุรักษ์พันธุกรรมพืชฯ ของมหาวิทยาลัยเทคโนโลยีราชมงคลพระนคร

(อพ.สธ. - มทร.พระนคร) ประจำปีงบประมาณ ๒๕๖๔ (ปีการศึกษา ๒๕๖๓)

| กิจกรรม ที่ | คณะ/ หน่วยงาน | ชื่อโครงการ | สถานที่ | เป้าหมาย | | งบประมาณ (บาท) | | แหล่งที่มา ของ งบประมาณ | ปี ๒๕๖๔ | | | | | | ผู้รับผิดชอบ/หน่วยงาน | | | | | | |
|----------------|------------------|---|---|----------|----|--------------------|---------|-------------------------------|---------|-----|-----|-----|-----|------|-----------------------|------|-----|------|-----|---|-----|
| | | | | แผน | ผล | เสนอขอ | ใช้จริง | | ตด. | พย. | ธค. | มค. | กพ. | มีค. | | เมย. | พค. | มิย. | กค. | สค. | กย. |
| | | | | | | | | | | | | | | | | | | | | | |
| F2A4 | บธ. | ๑.โครงการการพัฒนาจิตสำนึกในการอนุรักษ์พันธุ์ไม้ป่าชายเลน ตามรอยเส้นทางเสด็จและโครงการอันเนื่องมาจากพระราชดำริของในหลวงรัชกาลที่ ๙ ในพื้นที่เขตบางขุนเทียน ของนักศึกษา คณะบริหารธุรกิจ มหาวิทยาลัยเทคโนโลยีราชมงคลพระนคร | คณะบริหารธุรกิจ มหาวิทยาลัยเทคโนโลยีราชมงคลพระนคร และพื้นที่เขตบางขุนเทียน จังหวัดกรุงเทพมหานคร | ๓๐ | ผล | ๑๕๐,๐๐๐ | | เงินรายได้ | | | | | | | | | | | | คณะบริหารธุรกิจ นายศราวุธ แดงมาก/น.ส.อนุมาศ แสงสว่าง/น.ส.ญาณินท์ สายหยุด/นายธเนศวร์ สุดจิตรสมโภชน์/นางสาววัลย์ สายสุวรรณ | |
| F2A5 | | ๑.โครงการจัดทำฐานข้อมูลงานสนองพระราชดำริ อพ.สธ. - มทร.พระนคร | ณ มหาวิทยาลัยเทคโนโลยีราชมงคลพระนคร | ๑ เรื่อง | | ไม่ใช้ งบประมาณ | | ไม่ใช้ งบประมาณ | | | | | | | | | | | | กองศิลปวัฒนธรรม นายถาวร อ่อนละออ นางสาวทัศนีย์ น้อยแดง | |
| F2A5 | กศว. | ๒.โครงการจัดทำฐานข้อมูลภูมิปัญญาและวัฒนธรรม | ณ มหาวิทยาลัยเทคโนโลยีราชมงคลพระนคร | ๑ เรื่อง | | ไม่ใช้ งบประมาณ | | ไม่ใช้ งบประมาณ | | | | | | | | | | | | กองศิลปวัฒนธรรม นายถาวร อ่อนละออ นางสาวทัศนีย์ น้อยแดง | |
| F2A5 | | ๓.โครงการจัดทำฐานข้อมูลวิจัยวัฒนธรรม | ณ มหาวิทยาลัยเทคโนโลยีราชมงคลพระนคร | ๑ เรื่อง | | ไม่ใช้ งบประมาณ | | ไม่ใช้ งบประมาณ | | | | | | | | | | | | กองศิลปวัฒนธรรม นายถาวร อ่อนละออ นางสาวทัศนีย์ น้อยแดง | |
| F3A8 | ทศต. | ๑.โครงการตามรอยพระราชดำริเพื่ออนุรักษ์และพัฒนาผลิตภัณฑ์เพื่อใช้ประโยชน์จากพันธุกรรมพืช | คณะเทคโนโลยีคหกรรมศาสตร์ มหาวิทยาลัยเทคโนโลยีราชมงคลพระนคร ศึกษาจุดงานจังหวัดปทุมธานี | ๕๐ | | ๒๐๐,๐๐๐ | | แผ่นดิน | | | | | | | | | | | | คณะเทคโนโลยีคหกรรมศาสตร์ โดย นายอนุสรณ์ ใจทน | |

| กิจกรรม หน้าที่ | คณะ/ หน่วยงาน | ชื่อโครงการ | สถานที่ | เป้าหมาย | | งบประมาณ (บาท) | | แหล่งที่มา ของ งบประมาณ | ปี ๒๕๖๓ | | | | | | ผู้รับผิดชอบ/หน่วยงาน | | |
|--------------------|------------------|---|---|----------|----|----------------|---------|-------------------------------|---------|-----|-----|-----|-----|------|-----------------------|------|--|
| | | | | แผน | ผล | เสนอขอ | ใช้จริง | | ปี ๒๕๖๔ | | | | | | | | |
| | | | | | | | | | ตค. | พย. | ธค. | มค. | กพ. | มีค. | | เมย. | พค. |
| F3A8 | | ๑.โครงการพัฒนาสื่อมัลติมีเดีย | ณ ตลาดไธยะป้อย ตำบลตะนาวศรี อำเภอสามฝั่ง จังหวัดราชบุรี | ๔๐ | | ๑๐๐,๐๐๐ | | เงินรายได้ | | | | | | | | | คณะเทคโนโลยีสื่อสารมวลชน อาจารย์ณัฐรี บุรีรัตน์ |
| F3A8 | ทสม. | ๒.โครงการปลูกจิตสำนึกในการ อนุรักษ์พันธุกรรมพืช | ณ พิพิธภัณฑ์สิรินธร กรมวิชาการเกษตร มหาวิทยาลัยเกษตรศาสตร์ ร เลขที่ 50 ถนน พหลโยธิน | ๓๐ | | ๑๙,๑๐๐ | | สโมสร นักศึกษา | | | | | | | | | คณะเทคโนโลยีสื่อสารมวลชน โดย นายพงศกร ถินคำเจ็ด นายจิระพงษ์ เริกเขียว |
| F3A8 | อสอ. | ๑.โครงการศึกษาเรียนรู้ ศิลปวัฒนธรรมทางด้านสิ่งทอและ แฟชั่นในกรุงเทพมหานคร สู่ภูมิ ปัญญาสร้างสรรค์ “พิพิธภัณฑ์ พระนครสร้างสรรค์” | กรุงเทพมหานคร เขต ดุสิต เขตป้อมปราบศัตรู พ่าย ภาคกลาง | ๕๐ | | ๓๐,๐๐๐ | | เงินรายได้ | | | | | | | | | คณะอุตสาหกรรมสิ่งทอและ ออกแบบแฟชั่น โดย ว่าที่ ร้อยตรี ธีระพงษ์ ฐานะ |
| F3A8 | กศว. | ๑.โครงการรณรงค์พระนคร สืบ สานศาสตร์พระราชา | ณ พื้นที่ศูนย์วิจัย ตำบลราษฎร์นิยม อำเภอโพธารนย์ จังหวัด นนทบุรี | ๑๐๐ | | ๕๐,๐๐๐ | | เงินรายได้ | | | | | | | | | กองศิลปวัฒนธรรม โดย นายถาวร อ่อนละอ |
| | | รวมทั้งสิ้น ๙ โครงการ | | ๔๘๐ | | ๕๘๙,๑๐๐ | | | | | | | | | | | |

กิจกรรมที่ ๔ กิจกรรมอนุรักษ์และใช้ประโยชน์ทรัพยากร มีจำนวน ๑ โครงการ

กิจกรรมที่ ๕ กิจกรรมข้อมูลทรัพยากร มีจำนวน ๓ โครงการ

กิจกรรมที่ ๘ กิจกรรมพิเศษสนับสนุนการอนุรักษ์ทรัพยากร มีจำนวน ๕ โครงการ

รวมโครงการทั้งสิ้น จำนวน ๙ โครงการ รวมงบประมาณที่เสนอขอ ๕๘๙,๑๐๐ บาท

โครงการอนุรักษ์พันธุกรรมพืชอันเนื่องมาจากพระราชดำริ สมเด็จพระเทพรัตนราชสุดาฯ สยามบรมราชกุมารี (อพ.สธ.)
 ตารางการสรุปโครงการสนองพระราชดำริ อพ.สธ. ของหน่วยงานที่ร่วมสนองพระราชดำริ ประจำปีงบประมาณ พ.ศ. ๒๕๖๕
 กลุ่ม G 6 กลุ่มมหาวิทยาลัยเทคโนโลยีพระราชาธิบดี.มหาวิทยาลัยเทคโนโลยีราชมงคลพระนคร

| กิจกรรมที่ | ชื่อโครงการ/งาน | เป้าหมาย/วัตถุประสงค์ | งบประมาณ (บาท) | ผลที่คาดว่าจะได้รับ | หน่วยงาน |
|------------|--|--|----------------|--|-----------------|
| F1A2 | ๑.โครงการสำรวจทรัพยากรภูมิปัญญาและวัฒนธรรม | ๑.เพื่อสนองพระราชดำริโครงการอนุรักษ์พันธุกรรมพืชอันเนื่องมาจากพระราชดำริสมเด็จพระเทพรัตนราชสุดาฯ สยามบรมราชกุมารี ๒.เพื่อให้บัณฑิตศึกษา ลงพื้นที่สำรวจทรัพยากรภูมิปัญญาและวัฒนธรรม จากชุมชน ๓.บัณฑิตศึกษาสามารถนำความรู้ไปถ่ายทอดให้กับผู้อื่นได้ ๔.เพื่อให้บัณฑิตศึกษาได้พบปะ ปรึกษาหารือ และแลกเปลี่ยนความคิดเห็นในเรื่องภูมิปัญญาและวัฒนธรรม ร่วมกันกับชุมชนมากขึ้น | ๕๐,๐๐๐ | ๑.ได้สนองพระราชดำริโครงการอนุรักษ์พันธุกรรมพืชฯ สมเด็จพระเทพรัตนราชสุดาฯ สยามบรมราชกุมารี ๒.บัณฑิตศึกษา ได้ลงพื้นที่เพื่อศึกษาลักษณะภูมิปัญญาและวัฒนธรรม จากชุมชน ๓.บัณฑิตศึกษามีจิตสำนึกและ รู้จักหวงแหน ศิลปวัฒนธรรมและภูมิปัญญาอย่างยั่งยืน และสามารถนำความรู้ไปถ่ายทอดให้กับผู้อื่นได้ ๔.นำข้อมูลที่สำรวจและรวบรวมได้นำไปจัดทำฐานข้อมูลเพื่อการเผยแพร่ต่อไป | กองศิลปวัฒนธรรม |
| F1A2 | ๒.โครงการสำรวจอาหารริมทาง (street food) | ๑.เพื่อสนองพระราชดำริโครงการอนุรักษ์พันธุกรรมพืชอันเนื่องมาจากพระราชดำริสมเด็จพระเทพรัตนราชสุดาฯ สยามบรมราชกุมารี ๒.เพื่อให้บัณฑิตศึกษา ลงพื้นที่สำรวจร้านอาหารริมทาง ในพื้นที่ชุมชนและบริเวณใกล้เคียง มหาวิทยาลัย ๓.บัณฑิตศึกษาสามารถนำความรู้ไปถ่ายทอดให้กับผู้อื่นได้ ๔.เพื่อให้บัณฑิตศึกษาได้พบปะ ปรึกษาหารือ และแลกเปลี่ยนความคิดเห็นในเรื่องภูมิปัญญาและวัฒนธรรม ร่วมกันกับชุมชนมากขึ้น | ๕๐,๐๐๐ | ๑.ได้สนองพระราชดำริโครงการอนุรักษ์พันธุกรรมพืชฯ สมเด็จพระเทพรัตนราชสุดาฯ สยามบรมราชกุมารี ๒.บัณฑิตศึกษา ได้ลงพื้นที่เพื่อศึกษาลักษณะร้านอาหารริมทาง ในพื้นที่ชุมชนและบริเวณใกล้เคียงมหาวิทยาลัย หรือเรียกว่า(street food) ๓.บัณฑิตศึกษามีจิตสำนึกและ รู้จักหวงแหน ศิลปวัฒนธรรมและภูมิปัญญาอย่างยั่งยืน และสามารถนำความรู้ไปถ่ายทอดให้กับผู้อื่นได้ ๔.นำข้อมูลที่สำรวจและรวบรวมได้นำไปจัดทำฐานข้อมูลเพื่อการเผยแพร่ต่อไป | กองศิลปวัฒนธรรม |

| กิจกรรมที่ | ชื่อโครงการ/งาน | เป้าหมาย/วัตถุประสงค์ | งบประมาณ (บาท) | ผลที่คาดว่าจะได้รับ | หน่วยงาน |
|------------|--|--|---|--|-------------------|
| F2A4 | ๓. การพัฒนาระบบฐานข้อมูลพันธกิจ และวัฒนธรรมพื้นฐาน (BUS-PGC) ของคณะบริหารธุรกิจ มหาวิทยาลัยเทคโนโลยีราชมงคลพระนคร | ๑. เพื่อสนองพระราชดำริโครงการอนุรักษ์พันธุกรรมพืชอันเนื่องมาจากพระราชดำริสมเด็จพระเทพรัตนราชสุดาฯ สยามบรมราชกุมารี (อพ.สธ.) ๒. เพื่อพัฒนาระบบฐานข้อมูลพันธกิจ และวัฒนธรรมพื้นฐาน (BUS-PGC) ของคณะบริหารธุรกิจ มหาวิทยาลัยเทคโนโลยีราชมงคลพระนคร ๓. เพื่อประเมินความพึงพอใจของผู้ใช้งานระบบ ๔. เพื่อเผยแพร่ความรู้ทางด้านพันธกิจ และวัฒนธรรมพื้นฐานให้นักศึกษาและประชาชนทั่วไป | ไม่ใช้งบประมาณ (ขอรับการสนับสนุนพื้นที่วางระบบจาก สวส. มทร. พระนคร) | ๑. ได้รับฐานข้อมูลพันธกิจ และวัฒนธรรมพื้นฐาน (BUS-PGC) ของคณะบริหารธุรกิจ มหาวิทยาลัยเทคโนโลยีราชมงคลพระนคร ๒. ได้ข้อมูลพันธกิจ และวัฒนธรรมพื้นฐาน ภายใต้การสำรวจของคณะบริหารธุรกิจ มหาวิทยาลัยเทคโนโลยีราชมงคลพระนคร ถูกจัดเก็บอย่างเป็นระบบ และ เผยแพร่ให้ความรู้แก่ประชาชนทั่วไปอย่างทั่วถึง | คณะบริหารธุรกิจ |
| F2A4 | ๔. การวิจัยและพัฒนาอนุรักษ์พันธุกรรมพืชอาเซียนเพื่อการเพาะเลี้ยงเนื้อเยื่อเศรษฐกิจด้วยระบบควบคุมความชื้นอัจฉริยะ (Smart Control) เพื่อชุมชนตำบลไทรน้อย อำเภอบางบัวทอง จังหวัดนนทบุรี | ๑. เพื่อสนองพระราชดำริโครงการอนุรักษ์พันธุกรรมพืชอันเนื่องมาจากพระราชดำริ ๒. เพื่อให้ผู้เข้าอบรมมีความเข้าใจการอนุรักษ์ทรัพยากรสายพันธุ์ให้เศรษฐกิจอย่างแท้จริง ๓. เพื่อให้ผู้เข้าอบรมเข้าใจระบบควบคุมความชื้นอัจฉริยะ (Smart Control) ในการเพิ่มคุณภาพเชิงปริมาณ | ๑๖๐,๐๐๐ | ๑. ผู้เข้าอบรมมีความรู้ความเข้าใจในหลักการศึกษาศาสตร์ทรัพยากรธรรมชาติที่ถูกต้อง ๒. ผู้เข้าอบรมมีจิตสำนึกและเข้าใจถึงความสำคัญและประโยชน์ในการศึกษาและอนุรักษ์ทรัพยากรธรรมชาติ ๓. ผู้เข้าอบรมได้พบปะแลกเปลี่ยนความคิดเห็นในเรื่องการอนุรักษ์ทรัพยากรธรรมชาติกับผู้อื่น | คณะวิศวกรรมศาสตร์ |

| กิจกรรมที่ | ชื่อโครงการ/งาน | เป้าหมาย/วัตถุประสงค์ | งบประมาณ (บาท) | ผลที่คาดว่าจะได้รับ | หน่วยงาน |
|------------|--|--|-------------------|--|-----------------|
| F2A5 | ๕.โครงการจัดทำฐานข้อมูลงานสนองพระราชดำริ อพ.สธ. - มท ๕. พระนคร | ๑. เพื่อสนองพระราชดำริโครงการอนุรักษ์พันธุกรรมพืชอันเนื่องมาจากพระราชดำริสมเด็จพระเทพรัตนราชสุดาฯ สยามบรมราชกุมารี ๒. เพื่อจัดทำฐานข้อมูลงานสนองพระราชดำริ อพ.สธ.-มท. พระนคร เพื่อการค้นคว้าให้ความรู้แก่ นักศึกษาและบุคลากรทุกคณะ | ไม่ใช้งบประมาณ | ๑. นักศึกษาได้สนองพระราชดำริโครงการอนุรักษ์พันธุกรรมพืชอันเนื่องมาจากพระราชดำริสมเด็จพระเทพรัตนราชสุดาฯ สยามบรมราชกุมารี ๒. นักศึกษารุ่นใหม่ได้มีฐานข้อมูลสนองพระราชดำริ อพ.สธ.-มท. พระนคร เพื่อการค้นคว้าให้ความรู้แก่ นักศึกษาและบุคลากรทุกคณะ | กองศิลปวัฒนธรรม |
| F2A5 | ๖.โครงการจัดทำฐานข้อมูลภูมิปัญญาและวัฒนธรรม | ๑. เพื่อสนองพระราชดำริโครงการอนุรักษ์พันธุกรรมพืชอันเนื่องมาจากพระราชดำริสมเด็จพระเทพรัตนราชสุดาฯ สยามบรมราชกุมารี ๒. เพื่อจัดทำฐานข้อมูลภูมิปัญญาและวัฒนธรรมสำหรับการค้นคว้าให้ความรู้แก่ นักศึกษาและบุคลากรทุกคณะ ทางด้านภูมิปัญญาและวัฒนธรรม | ไม่ใช้งบประมาณ | ๑. นักศึกษาสนองโครงการอนุรักษ์พันธุกรรมพืชอันเนื่องมาจากพระราชดำริ สมเด็จพระเทพรัตนราชสุดาฯ สยามบรมราชกุมารี ๒. นักศึกษารุ่นใหม่ได้มีฐานข้อมูลสำหรับการค้นคว้าให้ความรู้แก่ นักศึกษาและบุคลากรทุกคณะ ทางด้านภูมิปัญญาและวัฒนธรรม ๓. บุคลากรและนักศึกษามาจาก ๙ คณะเกิดความเข้าใจ เข้าถึง การรู้คุณค่าการใช้ประโยชน์ของฐานข้อมูลทรัพยากรภูมิปัญญาและวัฒนธรรม | กองศิลปวัฒนธรรม |

| กิจกรรมที่ | ชื่อโครงการ/งาน | เป้าหมาย/วัตถุประสงค์ | งบประมาณ (บาท) | ผลที่คาดว่าจะได้รับ | หน่วยงาน |
|------------|---|--|-------------------|---|-----------------|
| F2A5 | ๗.โครงการการจัดทำฐานข้อมูลวิจัยวัฒนธรรม | ๑. เพื่อสนองพระราชดำริโครงการอนุรักษ์พันธุกรรมพืชอันเนื่องมาจากพระราชดำริสมเด็จพระเทพรัตนราชสุดาฯ สยามบรมราชกุมารี ๒. เพื่อจัดทำฐานข้อมูลสำหรับการค้นคว้าให้ความรู้แก่ นักศึกษาและบุคลากรทุกคณะทางด้านวิจัยวัฒนธรรม มทร.พระนคร | ไม่ใช้งบประมาณ | ๑. นักศึกษาได้สนองพระราชดำริโครงการอนุรักษ์พันธุกรรมพืชอันเนื่องมาจากพระราชดำริสมเด็จพระเทพรัตนราชสุดาฯ สยามบรมราชกุมารี ๒. นักศึกษารุ่นใหม่ได้มีฐานข้อมูลสำหรับการค้นคว้าให้ความรู้แก่ นักศึกษาและบุคลากรทุกคณะ ทางด้านวิจัยวัฒนธรรม ๓. บุคลากรและนักศึกษจาก ๙ คณะเกิดความเข้าใจ เข้าถึง การรู้คุณค่าการใช้ประโยชน์ของฐานข้อมูลวิจัยวัฒนธรรม | กองศิลปวัฒนธรรม |
| F2A5 | ๘.โครงการรวบรวมข้อมูลสมุนไพร และภูมิปัญญาการใช้สมุนไพร มทร.พระนคร | ๑. เพื่อสนองพระราชดำริโครงการอนุรักษ์พันธุกรรมพืชอันเนื่องมาจากพระราชดำริสมเด็จพระเทพรัตนราชสุดาฯ สยามบรมราชกุมารี ๒. เพื่อให้นักศึกษา ลงพื้นที่เพื่อศึกษาพืชสมุนไพรในพื้นที่มหาวิทยาลัย ๓. เพื่อเก็บรวบรวมองค์ความรู้เกี่ยวกับสมุนไพรในพื้นที่มหาวิทยาลัยเทคโนโลยีราชมงคลพระนคร | ไม่ใช้งบประมาณ | ๑. นักศึกษาได้สนองพระราชดำริโครงการอนุรักษ์พันธุกรรมพืชอันเนื่องมาจากพระราชดำริสมเด็จพระเทพรัตนราชสุดาฯ สยามบรมราชกุมารี ๒. นักศึกษาได้ลงพื้นที่เพื่อศึกษารวบรวมองค์ความรู้เกี่ยวกับสมุนไพร ๓. เพื่อนำข้อมูลมาจัดทำเป็นฐานข้อมูลสมุนไพรต่อไป | กองศิลปวัฒนธรรม |

| กิจกรรมที่ | ชื่อโครงการ/งาน | เป้าหมาย/วัตถุประสงค์ | งบประมาณ (บาท) | ผลที่คาดว่าจะได้รับ | หน่วยงาน |
|------------|---|---|-------------------|--|---|
| F3A8 | ๙.โครงการตามรอยพระราชดำริเพื่ออนุรักษ์และพัฒนาผลิตภัณฑ์เพื่ออนุรักษ์และพัฒนาผลิตภัณฑ์เพื่อใช้ประโยชน์จากพันธุ์กรรมพืช | <p>๑. เพื่อสนองพระราชดำริโครงการอนุรักษ์พันธุ์กรรมพืชอันเนื่องมาจากพระราชดำริสมเด็จพระเทพรัตนราชสุดาฯ สยามบรมราชกุมารี</p> <p>๒. เพื่อให้บัณฑิตศึกษามีการศึกษาองค์ความรู้ในการค้นคว้า วิจัย และรวบรวมข้อมูลของพืชสมุนไพรต่างๆ</p> <p>๓. เพื่อพัฒนาและแปรรูปให้เป็นผลิตภัณฑ์ที่สามารถอุปโภคและ/หรือบริโภคได้</p> <p>๔. เพื่อส่งเสริมการอนุรักษ์และใช้ประโยชน์จากพันธุ์กรรมพืชให้กว้างขวางขึ้น (เป้าหมาย ๔๐ คน)</p> | ๒๒๐,๐๐๐ | <p>๑. ได้ผลิตภัณฑ์จากสมุนไพร เพื่อการแปรรูปเป็นผลิตภัณฑ์ของผลิตภัณฑ์สมุนไพรแปรรูปที่ได้ประโยชน์จากทรัพยากรสมุนไพร ตลอดจนผลงานวิจัยเชิงอนุรักษ์พันธุ์กรรมพืช เผยแพร่สู่ชุมชนและสามารถสร้างรายได้ มีผลงานเชิงประจักษ์</p> <p>๒. ดำเนินการเผยแพร่ผลิตภัณฑ์จากสมุนไพรเป็นผลผลิต</p> <p>๓. ได้ความร่วมมือของนักศึกษาแต่ละสาขา</p> | คณะเทคโนโลยี ธรรมศาสตร์ จัดทำโดย นางสาวอัมพวัน ยืนเสน |
| F3A8 | ๑๐.โครงการพัฒนาสื่อมัลติมีเดียเพื่อการอนุรักษ์พันธุ์กรรมพืช | <p>๑. เพื่อสนองพระราชดำริโครงการอนุรักษ์พันธุ์กรรมพืชอันเนื่องมาจากพระราชดำริสมเด็จพระเทพรัตนราชสุดาฯ สยามบรมราชกุมารี</p> <p>๒. เพื่อให้บัณฑิตศึกษามีทักษะการคิดวิเคราะห์เชิงตัวเลข การสื่อสารและการใช้เทคโนโลยีสารสนเทศผ่านการพัฒนาสื่อมัลติมีเดีย</p> <p>๓. เพื่อให้บัณฑิตศึกษาสามารถบูรณาการความรู้ทักษะทางปัญญาไปใช้ในการพัฒนาสื่อมัลติมีเดียเพื่อเก็บรวบรวมองค์ความรู้ทางวัฒนธรรมได้</p> | ๔๙,๒๐๐ | <p>เพื่อบูรณาการจัดการเรียนการสอน หล่อหลอมให้นักศึกษามีความรู้เชิงวิชาการและความเชี่ยวชาญวิชาชีพ อีกทั้งยังบูรณาการความรู้ทักษะทางปัญญาเพื่อการเผยแพร่และพัฒนาสื่อมัลติมีเดียต่อไป</p> | คณะเทคโนโลยี สื่อสารมวลชน |

| กิจกรรมที่ | ชื่อโครงการ/งาน | เป้าหมาย/วัตถุประสงค์ | งบประมาณ (บาท) | ผลที่คาดว่าจะได้รับ | หน่วยงาน |
|------------|---|---|-------------------|--|-------------------|
| F3A8 | ๑๑.โครงการจัดการขยะและปลูกป่าชายเลนเพื่อรักษาสิ่งแวดล้อมในระบบนิเวศอย่างยั่งยืน | <p>๑.เพื่อสนองพระราชดำริโครงการอนุรักษ์พันธุกรรมพืชอันเนื่องมาจากพระราชดำริสมเด็จพระเทพรัตนราชสุดาฯ สยามบรมราชกุมารี</p> <p>๒.เพื่อรวบรวมองค์ความรู้และเผยแพร่เกี่ยวกับประเภทของขยะ แหล่งที่มาของขยะและแนวทางการจัดการขยะเพื่อเป็นสถานการณ์ประโยชน์</p> <p>๓.เพื่อให้นักศึกษาได้ตระหนักถึงขยะที่มีเพิ่มมากขึ้นและผลกระทบของขยะต่อทรัพยากรทางทะเลและชายฝั่ง</p> <p>๔.เพื่อให้นักศึกษาได้มีส่วนร่วมในการปลูกฝังจิตสำนึกการอนุรักษ์ทรัพยากรธรรมชาติและสิ่งแวดล้อมที่ดีให้เกิดแก่นักศึกษา</p> | ๑๐๘,๐๐๐ | <p>๑.ผู้เข้าร่วมโครงการสามารถนำความรู้ที่ได้รับจากการเข้าร่วมโครงการไปบูรณาการในวิชาชีพให้เกิดประโยชน์สูงสุดต่อสังคมและส่วนรวม</p> <p>๒.ผู้เข้าร่วมโครงการเกิดการเรียนรู้ด้านการอนุรักษ์ทรัพยากรธรรมชาติของป่าชายเลนและการจัดการเพื่อให้เกิดความยั่งยืนของสิ่งแวดล้อมและการพัฒนาอุตสาหกรรมเชิงนิเวศ</p> <p>๓.นักศึกษามีความรู้ในการจำกัดขยะและเรียนรู้การอนุรักษ์ทรัพยากรทางธรรมชาติและระบบนิเวศ</p> | คณะวิศวกรรมศาสตร์ |

| กิจกรรมที่ | ชื่อโครงการ/งาน | เป้าหมาย/วัตถุประสงค์ | งบประมาณ (บาท) | ผลที่คาดว่าจะได้รับ | หน่วยงาน |
|------------|---|---|-------------------|--|------------------------------------|
| F3A8 | <p>๑๒.โครงการศึกษาเรียนรู้ ศิลปวัฒนธรรมทางด้านสิ่งทอ และแฟชั่นในกรุงเทพมหานคร</p> <p>ศึกษามีปัญญาสร้างสรรค์ “พิพิธภัณฑ์พระนคร สร้างสรรค์”</p> | <p>๑. เพื่อสนองพระราชดำริโครงการอนุรักษ์ ฟื้นฟูศิลปวัฒนธรรมที่ซ่อนเร้นมาจากพระราชดำริ สมเด็จพระเทพรัตนราชสุดาฯ สยามบรมราชกุมารี</p> <p>๒. เพื่อจัดตั้งชุมนุม “รักศิลป์วัฒนธรรม” ใน คณะอุตสาหกรรมสิ่งทอและออกแบบแฟชั่น</p> <p>๓. เพื่อนำนักศึกษาที่เป็นสมาชิกชุมนุม “รักศิลป์วัฒนธรรม” ไปศึกษาเรียนรู้ภูมิปัญญา ศิลปวัฒนธรรม ทางด้านสิ่งทอและแฟชั่นกับผู้ทรงความรู้ในกรุงเทพมหานคร</p> <p>๔. เพื่อนำความรู้ที่ได้จากการเรียนรู้มาบูรณาการกับการเรียนการสอน และสร้างสรรค์ผลงานใหม่ให้เกิดคุณค่าและมูลค่าเพิ่ม</p> <p>๕. บูรณาการ การศึกษา การเรียนรู้ และการสร้างสรรค์กับนักศึกษาคนอื่นๆ ในมหาวิทยาลัย เทคโนโลยีราชมงคล</p> <p>พระนคร</p> <p>๖. เพื่อให้ให้นักศึกษาเทคโนโลยีดิจิทัลมาสืบสาน เผยแพร่ ศิลปวัฒนธรรมไทย</p> | ๗๐,๐๐๐ | <p>๑. นักศึกษาเกิดการเรียนรู้ถึงศิลปวัฒนธรรมภูมิปัญญาท้องถิ่นด้านสิ่งทอ</p> <p>๒. นักศึกษามีจิตสำนึกในการอนุรักษ์ ศิลปวัฒนธรรมและสืบสานภูมิปัญญาท้องถิ่น ด้านสิ่งทอ</p> <p>๓. นักศึกษานำเทคโนโลยีดิจิทัลมาสืบสาน เผยแพร่ ศิลปวัฒนธรรมไทย</p> | คณะอุตสาหกรรมสิ่งทอและออกแบบแฟชั่น |

| กิจกรรมที่ | ชื่อโครงการ/งาน | เป้าหมาย/วัตถุประสงค์ | งบประมาณ (บาท) | ผลที่คาดว่าจะได้รับ | หน่วยงาน |
|------------|--|--|-------------------|---|-----------------|
| F3A8 | ๑๓.โครงการจัดการประชุมวิชาการและนิทรรศการ “ทรัพยากรไทย : ประโยชน์แท้แก่มหาชน | ๑. เพื่อสนองพระราชดำริโครงการอนุรักษ์พันธุกรรมพืชอันเนื่องมาจากพระราชดำริสมเด็จพระเทพรัตนราชสุดาฯ สยามบรมราชกุมารี ๒. เพื่อนำเสนอความรู้ การค้นคว้าวิจัยในการอนุรักษ์พันธุกรรมพืชของมหาวิทยาลัย แก่ผู้เข้าชมนิทรรศการ หัวข้อทรัพยากรไทย:แก่นแท้แก่มหาชน ๓. เพื่อเผยแพร่ผลการดำเนินงานการสนองพระราชดำริ ในโครงการอนุรักษ์พันธุกรรมพืชของมหาวิทยาลัย | ๓๐๐,๐๐๐ | ๑. มหาวิทยาลัยได้สนองพระราชดำริโครงการอนุรักษ์พันธุกรรมพืชอันเนื่องมาจากพระราชดำริสมเด็จพระเทพรัตนราชสุดาฯ สยามบรมราชกุมารี ๒. ได้เผยแพร่ผลงานการดำเนินงานโครงการอนุรักษ์พันธุกรรมพืชอันเป็นประโยชน์ต่อนักเรียนนักศึกษา ประชาชนทั่วไปที่เข้าชมนิทรรศการ ๓. มีเครือข่ายความร่วมมือระหว่างมหาวิทยาลัย และชุมชนมากขึ้น | กองศิลปวัฒนธรรม |
| F3A8 | ๑๔.โครงการรณรงค์ลดพระนครสืบสานศาสตร์พระราชา | ๑. เพื่อสนองพระราชดำริโครงการอนุรักษ์พันธุกรรมพืชอันเนื่องมาจากพระราชดำริสมเด็จพระเทพรัตนราชสุดาฯ สยามบรมราชกุมารี ๒. เพื่อให้เด็กศึกษาได้เรียนรู้ในหลักปรัชญาเศรษฐกิจพอเพียงในพื้นที่จริง ๓. เพื่อสร้างเครือข่ายความร่วมมือระหว่างมหาวิทยาลัย และชุมชน | ๕๐,๐๐๐ | ๑. เด็กศึกษาได้สนองโครงการอนุรักษ์พันธุกรรมพืชอันเนื่องมาจากพระราชดำริ สมเด็จพระเทพรัตนราชสุดาฯ สยามบรมราชกุมารี ๒. เด็กศึกษารุ่นใหม่ได้สืบสานและน้อมนำพระราชดำริและหลักการทรงงานในเรื่องความซื่อสัตย์ สุจริตและการเป็นอยู่อย่างพอเพียงตามหลักปรัชญาเศรษฐกิจพอเพียงไปใช้ในการดำเนินชีวิตที่ถูกต้อง สามารถบูรณาการไปสู่การพัฒนาชุมชนและสังคม ๓. มีเครือข่ายความร่วมมือระหว่างมหาวิทยาลัย และชุมชนมากขึ้น | กองศิลปวัฒนธรรม |
| | | | ๑,๐๕๗,๒๐๐ | | |

| กิจกรรมที่ | ชื่อโครงการ/งาน | เป้าหมาย/วัตถุประสงค์ | งบประมาณ (บาท) | ผลที่คาดว่าจะได้รับ | หน่วยงาน |
|---|-------------------------|--|----------------|---------------------|------------------|
| หมายเหตุ : คำอธิบายสัญลักษณ์ที่ใส่ในช่อง กิจกรรมที่ | | | | | |
| F: Frame (กรอบการดำเนินงาน) | A: Activity (กิจกรรม) | สัญลักษณ์ | จำนวนโครงการ | รวมงบประมาณ | |
| F1 | กรอบการเรียนรู้ทรัพยากร | A1 กิจกรรมปกป้องทรัพยากร | F1A1 | | |
| | | A2 กิจกรรมสำรวจเก็บรวบรวมทรัพยากร | F1A2 | ๒ โครงการ | ๑๐๐,๐๐๐ |
| | | A3 กิจกรรมปลูกรักษาทรัพยากร | F1A3 | | |
| F2 | กรอบการใช้ประโยชน์ | A4 กิจกรรมอนุรักษ์และใช้ประโยชน์ทรัพยากร | F2A4 | ๒ โครงการ | ๑๖๐,๐๐๐ |
| | | A5 กิจกรรมศูนย์ข้อมูลทรัพยากร | F2A5 | ๔ โครงการ | ไม่มีใช้งบประมาณ |
| | | A6 กิจกรรมวางแผนพัฒนาทรัพยากร | F2A6 | | |
| F3 | กรอบการสร้างจิตสำนึก | A7 กิจกรรมสร้างจิตสำนึกในการอนุรักษ์ทรัพยากร | F3A7 | | |
| | | A8 กิจกรรมพิเศษสนับสนุนการอนุรักษ์ทรัพยากร | F3A8 | ๒ โครงการ | ๗๙๗,๒๐๐ |
| | | | ๑,๐๕๗,๒๐๐ | | |

รวมทั้ง ...๔... กิจกรรม จำนวนทั้งสิ้น ...๑๔... โครงการ
 ยอดเงินรวม ทั้งสิ้น ๑,๐๕๗,๒๐๐ บาท

โครงการอนุรักษ์พันธุกรรมพืชอันเนื่องมาจากพระราชดำริ สมเด็จพระเทพรัตนราชสุดาฯ สยามบรมราชกุมารี
 การดำเนินงานปีงบประมาณปี 2564 การทำแผนปฏิบัติการงบประมาณปี 2565
 การทำแผนแม่บทระยะ 5 ปีที่เจ็ด (ตุลาคม 2564- กันยายน 2569)

พรชัย จุฑามาศ

เจ้าหน้าที่งานในพระองค์ (นักวิชาการเกษตร)ระดับ 10

โครงการอนุรักษ์พันธุกรรมพืชอันเนื่องมาจากพระราชดำริฯ สำนักพระราชวัง

การจัดทำแผนแม่บท โครงการอนุรักษ์พันธุกรรมพืชอันเนื่องมาจากพระราชดำริฯ ในระยะ 5 ปีที่เจ็ด (ตุลาคม 2564 – กันยายน 2569) ขอให้หน่วยงานที่ร่วมสนองพระราชดำริ จัดทำแผนแม่บทของหน่วยงาน สอดคล้องกับแผนแม่บทของ อพ.สธ. โดยศึกษาจากวิสัยทัศน์ พันธกิจ ยุทธศาสตร์ของหน่วยงาน และโครงการที่มีอยู่ ปรับเข้าร่วมสนองพระราชดำริ โดยในส่วนของมหาวิทยาลัยในกิจกรรมพิเศษสนับสนุนการอนุรักษ์ทรัพยากร (ก8) ให้มีงานสนับสนุนวิชาการในการจัดทำฐานทรัพยากรท้องถิ่นขององค์การบริหารส่วนท้องถิ่น ที่จะเน้นในเรื่องมาตรฐานและคุณภาพการดำเนินงานสนองพระราชดำริแล้ว อพ.สธ. ยังวิเคราะห์จุดอ่อนจุดแข็งการดำเนินงานตลอด 28 ปี ในการทวนดูทรัพยากรสิ่ง สิ้นตน ศักยภาพมากขึ้นให้เห็น ชาวบ้านไทยได้ประโยชน์ และประโยชน์แท้แก่มหาชน โดยเข้าใจ เห็นความสำคัญของ พันธุกรรมพืชและทรัพยากร ร่วมคิดร่วมปฏิบัติจนเกิดประโยชน์กับมหาชนชาวไทย ให้มีระบบข้อมูลสื่อถึงกันทั่วประเทศ โดยการเข้าใจ เข้าถึงและพัฒนาตามแนวทางการพัฒนาของพระบาทสมเด็จพระบรมชนกาธิเบศร มหาภูมิพลอดุลยเดชมหาราช บรมนาถบพิตร อันเป็นฐานในการ รักษา สืบสาน ต่อยอด ตามพระบรมราโชบายต่อไป

ตามที่คณะกรรมการขับเคลื่อนการปฏิรูปประเทศ สำนักงานคณะกรรมการพัฒนาเศรษฐกิจและสังคมแห่งชาติ ได้มีหนังสือขอแจ้งยืนยันการดำเนินการกิจกรรม/โครงการภายใต้แผนการปฏิรูปประเทศที่มีความจำเป็นเร่งด่วน (Quick Win) มีการกำหนดการปฏิรูปประเทศด้านทรัพยากรธรรมชาติและสิ่งแวดล้อม ทรัพยากรความหลากหลายทางชีวภาพ โดยให้มีศูนย์อนุรักษ์และพัฒนาทรัพยากรท้องถิ่นตำบลให้ครอบคลุมทุกตำบลทั่วประเทศ โดยจะเริ่มบันทึกข้อมูลพื้นฐานของท้องถิ่นในด้านทรัพยากรกายภาพ ทรัพยากรชีวภาพ และทรัพยากรวัฒนธรรมภูมิปัญญาในรูปแบบ Small Data ในระดับท้องถิ่น ที่จะใช้เชื่อมโยงกับการวิเคราะห์และสังเคราะห์ข้อมูลในระดับ Big data ของประเทศต่อไป

โครงการอนุรักษ์พันธุกรรมพืชอันเนื่องมาจากพระราชดำริ สมเด็จพระเทพรัตนราชสุดาฯ สยามบรมราชกุมารี (อพ.สธ.) เป็นโครงการที่สมเด็จพระกนิษฐาธิราชเจ้า กรมสมเด็จพระเทพรัตนราชสุดาฯ สยามบรมราชกุมารีทรงสืบทอดพระราชภาระของพระบาทสมเด็จพระบรมชนกาธิเบศร มหาภูมิพลอดุลยเดชมหาราช บรมนาถบพิตร ที่จะรักษาฐาน ทรัพยากรกายภาพ ฐานทรัพยากรชีวภาพ และฐานทรัพยากรวัฒนธรรมภูมิปัญญาของประเทศ เป็นต้นทุนในการพัฒนา ตามปรัชญาเศรษฐกิจพอเพียง มาตั้งแต่ปี พ.ศ. 2535

การดำเนินงานขับเคลื่อนให้เกิดศูนย์อนุรักษ์และพัฒนาทรัพยากรท้องถิ่นตำบลให้ครอบคลุมทุกตำบลทั่วประเทศ ตามแผนปฏิรูปประเทศด้านทรัพยากรธรรมชาติสิ่งแวดล้อม เรื่องทรัพยากรความหลากหลายทางชีวภาพ เป็น การดำเนินงานตามแนวทางการดำเนินงานฐานทรัพยากรท้องถิ่น อพ.สธ. โดยได้ประสานกับที่ปรึกษา กระทรวงมหาดไทย อพ.สธ. มีความเห็นว่ากระทรวงมหาดไทยควรเป็นหลักในการดำเนินงานฐานทรัพยากรท้องถิ่น เนื่องจากเป็นเรื่องของความมั่นคงในมิติของความมั่นคงทางทรัพยากรของประเทศ และสอดคล้องกับนโยบายมหาดไทย 4.0 แต่เนื่องจากกระทรวงมหาดไทยไม่มีภารกิจด้านทรัพยากรธรรมชาติและสิ่งแวดล้อมโดยตรง จึงจำเป็นต้องบูรณาการ ร่วมกันในหลายกระทรวง โดยต้องเป็นนโยบายและตัวชี้วัด กำกับการดำเนินงานสนองพระราชดำริไปยังส่วนราชการ อาทิ กระทรวงศึกษาธิการมีนโยบายและตัวชี้วัดในการดำเนินงานสวนพฤกษศาสตร์โรงเรียนโดยมีนักเรียนช่วยสำรวจใน ท้องถิ่น มหาวิทยาลัยท้องถิ่นเป็นพี่เลี้ยง และศึกษาวิจัยต่อยอดเพื่อการอนุรักษ์และใช้ประโยชน์ทรัพยากรท้องถิ่นอย่าง ยั่งยืน กระทรวงทรัพยากรธรรมชาติและสิ่งแวดล้อมโดยสำนักงานปลัดกระทรวงทรัพยากรธรรมชาติและสิ่งแวดล้อม กำกับการปฏิบัติงานของสำนักงานทรัพยากรธรรมชาติและสิ่งแวดล้อมในทุกจังหวัด และจะมีสำนักงานนโยบายและ แผนทรัพยากรธรรมชาติและสิ่งแวดล้อมประสานงานและติดตามการดำเนินงานตามพระราชบัญญัติความหลากหลาย ทางชีวภาพ พ.ศ. ที่กำลังจะมีขึ้น กระทรวงเกษตรและสหกรณ์มีการดูแลเรื่องเกษตร ปศุสัตว์ และประมง มี พระราชบัญญัติคุ้มครองพันธุ์พืช พ.ศ. 2542 และกระทรวงสาธารณสุขมีกรมการแพทย์แผนไทยและการแพทย์ทางเลือก คุ้มครองภูมิปัญญาการแพทย์แผนไทย พืชสมุนไพรและถิ่นอาศัย ตามพระราชบัญญัติคุ้มครองและส่งเสริมภูมิปัญญา การแพทย์แผนไทย พ.ศ. 2542 เป็นต้น

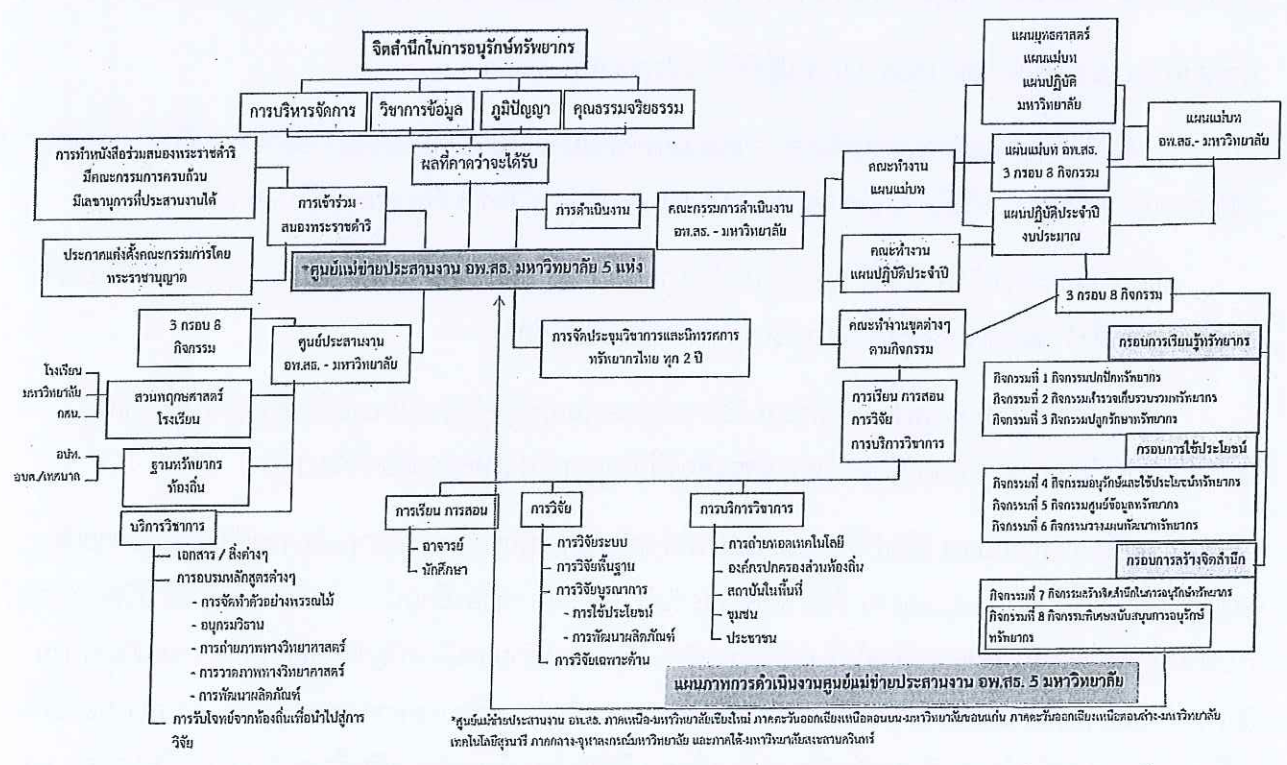
ดังนั้นจำเป็นต้องมีการประสานงานและหารือด้านนโยบายให้ทางกระทรวงมหาดไทยดำเนินการได้ และเป็นหลัก ของประเทศ ซึ่งมีการประชุมหารือระหว่างผู้แทนจากหน่วยงานต่างๆ ได้แก่ กระทรวงมหาดไทย กรมส่งเสริมการ ปกครองท้องถิ่น กรมการปกครอง กรมการพัฒนาชุมชน สำนักงานปลัดกระทรวงทรัพยากรธรรมชาติและสิ่งแวดล้อม สำนักงานนโยบายและแผนทรัพยากรธรรมชาติและสิ่งแวดล้อม กระทรวงเกษตรและสหกรณ์ และกรมการแพทย์แผน ไทยและการแพทย์ทางเลือกในวันที่ 2 กรกฎาคม 2561

ในการที่จะให้ประสานงานบรรลุตามเป้าหมาย จึงจำเป็นต้องเป็นนโยบายและตัวชี้วัดในการขับเคลื่อนให้จังหวัด สนับสนุน อพท. โดยมีมหาวิทยาลัยเป็นพี่เลี้ยงให้ความรู้ ซึ่งในขณะนี้เริ่มเริ่มต้นที่ทาง อพ.สธ. จะทำความเข้าใจกับ มหาวิทยาลัยที่จะเป็นศูนย์แม่ข่ายประสานงาน อพ.สธ. เพื่อสร้างความเข้าใจให้กับเครือข่ายข้างต้นและจำเป็นต้องเป็น นโยบายและตัวชี้วัดในการปฏิรูปประเทศ เพื่อให้ตรงตามเป้าหมายและวัตถุประสงค์ต่อไป

ตามนโยบายจากสำนักพระราชวังที่ให้ อพ.สธ. เป็นหน่วยประสานงานกลาง และลดขนาดหน่วยงาน บุคลากร อพ.สธ. ได้ดำเนินการวางแผนการประสานงานกับมหาวิทยาลัยที่เป็นศูนย์แม่ข่ายประสานงาน อพ.สธ. จำนวน 5 แห่ง ได้แก่ ศูนย์แม่ข่ายประสานงาน อพ.สธ.- มหาวิทยาลัยเชียงใหม่ จังหวัดเชียงใหม่ ประสานภาคเหนือ ศูนย์แม่ข่าย ประสานงาน อพ.สธ. มหาวิทยาลัยขอนแก่น จังหวัดขอนแก่น ประสานภาคตะวันออกเฉียงเหนือตอนบน ศูนย์แม่ข่าย

ประสานงาน อพ.สธ. มหาวิทยาลัยเทคโนโลยีสุรนารี จังหวัดนครราชสีมา ประสานภาคตะวันออกเฉียงเหนือตอนล่าง ศูนย์แม่ข่ายประสานงาน อพ.สธ. จุฬาลงกรณ์มหาวิทยาลัย ประสานภาคกลาง ภาคตะวันออกเฉียงเหนือ ภาคตะวันตก และศูนย์แม่ข่ายประสานงาน อพ.สธ. มหาวิทยาลัยสงขลานครินทร์ จังหวัดสงขลา ประสานภาคใต้ที่มีเครือข่ายมหาวิทยาลัยในจังหวัดต่างๆ อพ.สธ. ได้จัดทำแผนผังมโนทัศน์กระบวนการประสานงานระหว่างหน่วยงานร่วมสนองพระราชดำริ ระดับจังหวัด ราชการส่วนกลาง-ส่วนภูมิภาค มหาวิทยาลัยท้องถิ่น มหาวิทยาลัยที่เป็นศูนย์แม่ข่ายประสานงาน อพ.สธ. โรงเรียน และ อปท. โดยได้ขอพระราชทานพระราชวินิจฉัยและประสานกับมหาวิทยาลัย ที่พระราชทานเป็นศูนย์แม่ข่ายประสานงานและ มหาวิทยาลัยที่ขอพระราชทานเป็นศูนย์ประสานงาน โดยการประสานงานจะอยู่ในกรอบการสร้างจิตสำนึก กิจกรรมที่ 8 กิจกรรมสนับสนุนการอนุรักษ์ทรัพยากร ภายใต้คณะกรรมการดำเนินงานโครงการอนุรักษ์พันธุกรรมพืชอันเนื่องมาจากพระราชดำริฯ (อพ.สธ.) ของมหาวิทยาลัยนั้นๆ

แผนผังการดำเนินงานของมหาวิทยาลัย ศูนย์แม่ข่ายประสานงาน อพ.สธ.มหาวิทยาลัย และแผนผังการดำเนินงานของมหาวิทยาลัย ศูนย์ประสานงาน อพ.สธ.มหาวิทยาลัย



มหาวิทยาลัยแม่ข่ายประสานงาน อพ.สธ. จะดำเนินงานศูนย์ประสานงานอพ.สธ. ของมหาวิทยาลัยที่เป็นเครือข่าย คือเป็นงานในกิจกรรมที่ 8 กิจกรรมพิเศษสนับสนุนการอนุรักษ์ทรัพยากร โดยมหาวิทยาลัยขอพระราชทานเข้าร่วมสนองพระราชดำริและคณะกรรมการดำเนินงาน อพ.สธ. - มหาวิทยาลัย ที่แต่งตั้งโดยพระราชานุญาต โดยมีอธิการบดีเป็นประธาน มีคณะกรรมการหรือคณะอนุกรรมการชุดต่างเพื่อการจัดทำแผนแม่บท แผนปฏิบัติ พิจารณาจากวิสัยทัศน์ พันธกิจของมหาวิทยาลัย ในเรื่องการเรียน การสอน การวิจัย การบริการวิชาการ การทำนุบำรุง

ศิลปวัฒนธรรม ให้สอดคล้องกับกิจกรรมโครงการ 3 กรอบ 8 กิจกรรม ของโครงการอนุรักษ์พันธุกรรมพืชอันเนื่องมาจากพระราชดำริฯ (อพ.สธ.) ศูนย์แม่ข่ายประสานงานฯจะประสานกับมหาวิทยาลัยที่เป็นเครือข่ายและดำเนินงานตามกิจกรรมของศูนย์ประสานงานมหาวิทยาลัย ที่ทำหน้าที่เป็นผู้แทนของโครงการอนุรักษ์พันธุกรรมพืชอันเนื่องมาจากพระราชดำริฯ (อพ.สธ.) ต้องทราบการดำเนินกิจกรรม อพ.สธ. 3 กรอบ 8 กิจกรรม งานสวนพฤกษศาสตร์โรงเรียน งานฐานทรัพยากรท้องถิ่น สามารถให้ความรู้ แนวทางการดำเนินงานสวนพฤกษศาสตร์โรงเรียน ในระดับโรงเรียน มหาวิทยาลัย การศึกษานอกระบบและการศึกษาตามอัธยาศัย (กศน.) ฐานทรัพยากรท้องถิ่น ขององค์กรปกครองส่วนท้องถิ่น ระดับ องค์การบริหารส่วนจังหวัด เทศบาลนคร เทศบาลเมือง เทศบาลตำบล องค์การบริหารส่วนตำบล และการบริการวิชาการ ซึ่งจะต้องมีความพร้อมในเรื่องเอกสาร สื่อต่างๆ การอบรมหลักสูตรงานสวนพฤกษศาสตร์โรงเรียน งานฐานทรัพยากรท้องถิ่น เมื่อมีความพร้อมคือมีวิทยากรที่ผ่านการรับรองจาก อพ.สธ. การอบรมการจัดทำตัวอย่างพรรณไม้แห้ง อนุกรมวิธาน การวาดภาพทางวิทยาศาสตร์ การถ่ายภาพทางวิทยาศาสตร์ การพัฒนาผลิตภัณฑ์ การรับโจทย์วิจัยจากท้องถิ่น เพื่อนำไปสู่การวิจัย โดยการนำเข้าสู่คณะกรรมการดำเนินงาน อพ.สธ. มหาวิทยาลัย เพื่อเป็นแผนปฏิบัติ ในเรื่องการเรียน การสอน การวิจัย การบริการวิชาการ ตามแผนผัง

การดำเนินงานของมหาวิทยาลัยตามแผนปฏิบัติ งบประมาณปี 2564

ดำเนินงานตามงบประมาณที่ได้รับ จากสำนักงบประมาณ ในการสนองพระราชดำริ การเรียน การสอน การวิจัย การบริการวิชาการ หรือได้รับจากแหล่งทุนสนับสนุนการวิจัย เป็นงานที่สอดคล้องกับ อพ.สธ.

วางกรอบการดำเนินงาน ที่เข้าใจ เข้าถึง นโยบายการทำแผนแม่บท 5 ปีที่เจ็ด ของ อพ.สธ. ที่มหาวิทยาลัยสนองพระราชดำริ เมื่อเข้าใจ เข้าถึง ก็สามารถวางกรอบแผนปฏิบัติการ

ทรัพยากรไทย หวนดูทรัพย์สิ่งสินตน คือการสำรวจตนเองซึ่งตรงกับนโยบายกระทรวงการอุดมศึกษา วิทยาศาสตร์ วิจัยและนวัตกรรม ที่มหาวิทยาลัยจะต้องมีข้อมูลสารสนเทศของมหาวิทยาลัย

ทรัพยากรกายภาพ ได้แก่ที่ดิน อาคารสถานที่ เครื่องมืออุปกรณ์ต่างๆที่ท่านอธิการบดีต้องมีนโยบายเพื่อจัดทำฐานข้อมูลที่มีอยู่ในกองแผนงาน ที่ดิน อาคารสถานที่ ครุภัณฑ์ เครื่องมืออุปกรณ์ เครื่องมืออุปกรณ์วิทยาศาสตร์ ยานพาหนะ ซึ่งจะต้องลงรายละเอียดไปถึงระดับภาควิชา ที่จะต้องมีรายละเอียดบัญชีทรัพย์สินต่างๆ จะเห็นว่าท่านอธิการบดี คณบดี หัวหน้าภาควิชา จนถึงอาจารย์นักวิจัย ดูแลทรัพย์สินสมบัติชาติมหาศาล และสามารถทราบว่ามီးอะไรบ้างอยู่ที่ไหน จำนวนเท่าไร ในมหาวิทยาลัย ซึ่งควรเป็นเรื่องปกติที่ผู้บริหารในแต่ละระดับต้องทราบ ความรับผิดชอบ นำไปสู่การวางแผนพัฒนา

ทรัพยากรชีวภาพ ได้แก่บุคลากร นักวิจัย ในระดับต่างๆ ตั้งแต่ศาสตราจารย์ รองศาสตราจารย์ ผู้ช่วยศาสตราจารย์ อาจารย์ นักวิจัย ที่ต้องทราบว่าแต่ละท่านมีคุณวุฒิด้านใด จบการศึกษาในสาขาวิชาอะไร ทำงานวิจัยด้านใด ความเชี่ยวชาญ ความสนใจ ความถนัด ซึ่งการจะทำงานได้ก็ ต้องวางคนให้ถูก เพื่องานสำเร็จตามเป้าหมาย

วัตถุประสงค์ ก็เป็นเรื่องที่ผู้บริหารแต่ละระดับก็ต้องทราบ นักศึกษาระดับปริญญาเอก ปริญญาโท ปริญญาตรี ที่จะเป็นกำลังช่วยในการวิจัย การบริการวิชาการ การฝึกประสบการณ์ การพัฒนาบุคลากรของมหาวิทยาลัย

ทรัพยากรชีวภาพ พืช สัตว์ จุลินทรีย์ เห็ดราฯ ที่มีอยู่ในมหาวิทยาลัย มีสถานอย่างไร มีการศึกษาวิจัยเกี่ยวกับชีวภาพนั้นๆ อะไรบ้าง เป็นการให้เกียรติคนรุ่นเก่า และที่จะในการใช้พัฒนาอะไรต่อไป

ทรัพยากรวัฒนธรรมและภูมิปัญญา ได้แก่วิถีของมหาวิทยาลัย วัฒนธรรมองค์กร ภูมิปัญญาที่ถ่ายทอดงานวิจัย วิทยานิพนธ์ต่างๆ ที่ต้องมีการจัดระบบฐานข้อมูล มีอะไรอยู่บ้าง วิเคราะห์นำไปพัฒนาต่อยอด

จากการที่มีทรัพยากรกายภาพ ทรัพยากรชีวภาพ วัฒนธรรมและภูมิปัญญา วิทยานิพนธ์ งานวิจัยต่างๆ ก็จะไปสู่การวางแผนพัฒนา

การสนองพระราชดำริ หากเข้าใจ เข้าถึงว่าสนองพระราชดำริ อพ.สธ. นั้น สนองพระราชดำริอะไร คือการสนองพระราชดำริในโครงการอนุรักษ์พันธุกรรมพืชอันเนื่องมาจากพระราชดำริ สมเด็จพระเทพรัตนราชสุดาฯ สยามบรมราชกุมารี ที่มีสมเด็จพระกนิษฐาธิราชเจ้า กรมสมเด็จพระเทพรัตนราชสุดาฯ สยามบรมราชกุมารี ทรงเป็นองค์ประธาน ทรงสืบทอดงานอนุรักษ์ทรัพยากรของพระบาทสมเด็จพระบรมชนกาธิเบศร มหาภูมิพลอดุลยเดชมหาราช บรมนาถบพิตร ในการรักษาฐานทรัพยากรของประเทศ นำไปสู่เศรษฐกิจพอเพียงคือการพึ่งตนเองได้ ที่นำไปสู่ความมั่นคง มั่งคั่งและยั่งยืน การสนองสนองพระราชดำริอย่างไร สมเด็จพระกนิษฐาธิราชเจ้า ทรงมีพระราชโอรยาธิราช อพ.สธ. เป็นงานปกติ หน่วยงานที่สนองพระราชดำริ ทำอะไรอยู่ มีบทบาท หน้าที่ วิสัยทัศน์ พันธกิจ ยุทธศาสตร์ สามารถนำงานนั้นมาสนองพระราชดำริ สำหรับมหาวิทยาลัย การเรียน การสอน การวิจัย การบริการวิชาการ เป็นงานที่สนองพระราชดำริ เมื่อเข้าใจ เข้าถึง ก็จะสามารถนำงานที่สนองพระราชดำริไปพัฒนาเป็นผลประโยชน์แท้ คือได้ทั้งส่วนตัวและส่วนรวม ดังที่ พระบาทสมเด็จพระบรมชนกาธิเบศรฯ ทรงมีพระราชดำรัสว่า *ประโยชน์แท้มีสองอย่างคือประโยชน์ส่วนตนที่ทุกมีสิทธิแสวงหาและได้รับ แต่ต้องสุจริตเป็นธรรมกับประโยชน์ส่วนรวมเป็นประโยชน์ส่วนใหญ่ ที่ทุกคนมีส่วนร่วมอยู่ การทำงานต้องได้ประโยชน์แท้ทั้งส่วนตัวและส่วนรวม ประโยชน์นั้นจึงจะมั่นคงถาวร เป็นผลดีแก่ชาติบ้านเมืองอย่างแท้จริง*

ทรัพยากรไทยหวนดูทรัพยากรสิ่งสินตนนั้น ได้กล่าวมาตั้งแต่ก่อนปี 2558 ที่จะจัดงานประชุมวิชาการและเป็นปีที่สมเด็จพระกนิษฐาธิราชเจ้า กรมสมเด็จพระเทพรัตนราชสุดาฯ สยามบรมราชกุมารีทรงมีพระชนมายุ 60 พรรษา ต้องการให้หน่วยงานที่ร่วมสนองพระราชดำริ มีฐานข้อมูลจริง ไม่ใช่จินตนาการ ข้อมูลที่จะใช้ในการวางแผนพัฒนา พัฒนาการเรียน การสอน การวิจัย การบริการวิชาการ การพัฒนาบุคลากร การพัฒนาเพิ่มคุณวุฒิอาจารย์ ให้ความรู้ ประสบการณ์นิสิต นักศึกษา ที่จะจบเป็นบัณฑิตออกไปพัฒนาสังคม ประเทศชาติ พัฒนาบุคลากรของมหาวิทยาลัย การสนองพระราชดำรินั้นไม่ใช่ว่าได้อะไร แต่ถ้าวิเคราะห์ให้ดีแล้ว การสนองพระราชดำริเป็นประโยชน์กับตนเอง มหาวิทยาลัย สังคม ประเทศชาติ ตามเป้าหมาย อพ.สธ. คือ พัฒนาบุคลากร เพื่อไปอนุรักษ์พัฒนาทรัพยากร ให้เกิดประโยชน์กับมหาชนชาวไทย โดยวัตถุประสงค์ เข้าใจ เห็นความสำคัญของพันธุกรรมพืชหรือทรัพยากร ให้ร่วมคิด ร่วม

ปฏิบัติ จนเกิดประโยชน์กับมหาชนชาวไทย และมีระบบข้อมูลที่สื่อถึงกันทั่วประเทศ ที่เป็นเป้าหมายหลักในการดำเนินการสนองพระราชดำริในระยะ 5 ปีที่เจ็ด ตามแผนแม่บท อพ.สธ.

ทรัพยากรไทย ศักยภาพมากล้นมิให้เห็น จากที่มีประสบการณ์ที่ไปเห็นว่า บัวยเพียงพืชเดียว สามารถพัฒนาเป็นถึง 116 ผลิตภัณฑ์ อพ.สธ.ได้ทำตัวอย่างการดำเนินงานพืชอนุรักษ์ 8 พืช ได้แก่ ทุเรียน สัก มะเกี๋ยง มะกิ้ง ตีนฮั่งดอย น้อยหน้าเครือ ขาเมียง กล้วยไม้ ซึ่งได้ทูลเกล้าถวายแนวทาง ในวันคล้ายวันพระราชสมภพ สมเด็จพระกนิษฐาธิราชเจ้าฯ กรมสมเด็จพระเทพรัตนราชสุดาฯ สยามบรมราชกุมารี 2 เมษายน 2558 และมหาวิทยาลัยขอนแก่น ได้ขอพระราชทาน ต้นยางนาเป็นพืชอนุรักษ์ที่ 9 และมีผักอินูน เห็ด เป็นชีวภาพที่อยู่ในการวางแผนวิจัยและพัฒนา หากมหาวิทยาลัยเข้าใจ เลือกพืชหรือชีวภาพที่มีความรู้ความเชี่ยวชาญ จากข้อมูลที่มีไม่ว่าเรื่องบุคลากร งานวิจัยที่ผ่านมา มาทดลองทำร่วมกันเพื่อพัฒนาต่อยอด อพ.สธ. มีมหาวิทยาลัยที่สนองพระราชดำริ 70 มหาวิทยาลัย จะได้ 70 ศักยภาพ ถ้าทำชีวภาพละ 10 ผลิตภัณฑ์ จะได้ 700 ศักยภาพ แต่ละผลิตภัณฑ์ยังต้องพัฒนาต่อไป ประเทศไทยมี 7255 ตำบล ถ้าเพียง 3000 ตำบลที่มีโรยท์ ที่ต้องพัฒนาชีวภาพในตำบล เรามีงานวิจัยอีกมหาศาลที่สามารถนำไปพัฒนาท้องถิ่น ชุมชน ประเทศ

ทรัพยากรไทย ชาวบ้านไทยได้ประโยชน์ จากการที่มหาวิทยาลัยนำแนวทาง อพ.สธ.ไปดำเนินการ จะเห็นประโยชน์ที่จะเกิดกับท้องถิ่น ชุมชน ครอบครัว เป็นศักยภาพของมหาวิทยาลัย ที่ได้ดำเนินการตามบทบาท วิสัยทัศน์ พันธกิจ ยุทธศาสตร์ ของมหาวิทยาลัย

ทรัพยากรไทย ประโยชน์แก่แก่มหาชน จากการดำเนินงานอย่างเข้าใจ เข้าถึง พัฒนา และจะย้อนกลับในการหวนดูทรัพย์สินสิ่งสินตน ศักยภาพมากล้นมิให้เห็น ชาวบ้านไทยได้ประโยชน์ ประโยชน์แก่แก่มหาชน เมื่อทำงานกันด้วยความชำนาญ มีจิตสำนึกในการอนุรักษ์ทรัพยากร การใช้ทรัพยากรอย่างยั่งยืน ก็เกิดประโยชน์กับมหาชนประเทศชาติ ในความมั่นคง มั่งคั่ง ยั่งยืน ตามนโยบายประเทศไทย 4.0

มั่นคง คือความมั่นคงทางทรัพยากร ต้องรู้ชนิด จำนวน ที่จะอนุรักษ์อะไร และอนุรักษ์อย่างไร

มั่งคั่ง จากทรัพยากรที่มีและมีภูมิปัญญากำกับ ในการใช้ประโยชน์ ทำมาศึกษา วิจัย พัฒนาต่อยอดเป็นผลิตภัณฑ์ เพิ่มมูลค่า เกิดรายได้ เป็นความมั่งคั่ง

ยั่งยืน ต้องมีจิตสำนึกในการอนุรักษ์ทรัพยากร รู้จักการใช้ประโยชน์ การใช้อย่างยั่งยืน ต้องรู้ชนิดจำนวนถึงจะบริหารจัดการ เป็นเรื่องเศรษฐกิจพอเพียง ด้วยความพอประมาณ เป็นเหตุผล และมีภูมิคุ้มกัน ที่ต้องใช้เงื่อนไขความรู้เงื่อนไขคุณธรรม ที่นำไปสู่เศรษฐกิจสังคมสิ่งแวดล้อม วัฒนธรรมที่สมดุล พร้อมรับกับการเปลี่ยนแปลง ทรัพยากรนั้นต้องปลูกได้ ขยายได้ มีใช้นำออกมาจากป่าอย่างเดียว ซึ่งไม่มีการทดแทนก็จะหมด อีกทั้งนโยบายต่างก็ต้องยั่งยืนต่อเนื่อง จึงจะเป็นความยั่งยืน

มหาวิทยาลัย ต้องมีศูนย์ประสานงาน อพ.สธ.-มหาวิทยาลัย ซึ่งรายละเอียดมีอยู่ในหนังสือจากยอดเขาถึงใต้ทะเล 8 ในเรื่อง แผนผังการประสานงาน ใคร ทำอะไร เชื่อมต่อกับใคร ที่เห็นภาพรวมการทำงานเป็นเครือข่าย อพ.สธ. บทบาทของศูนย์ประสานงาน อพ.สธ.-มหาวิทยาลัย

เมื่อเข้าใจ เข้าถึง กรอบแนวทางการดำเนินงาน ก็จัดทำแผนปฏิบัติประจำปี นำโครงการที่มีอยู่ปรับมาเข้ากรอบ หรือจัดทำแผนแม่บทระยะ 5 ปีที่เจ็ด แผนปฏิบัติประจำปี ต่อไป

ขอได้โปรดอ่าน วิเคราะห์ ทำความเข้าใจในบทความนี้

(ร่าง) แนวทางการดำเนินงานตามกรอบการดำเนินงาน
ตามแผนแม่บท อพ.สธ. ระยะ 5 ปีที่เจ็ด
(1 ตุลาคม พ.ศ. 2564 – 30 กันยายน พ.ศ. 2569)

เพื่อให้บรรลุวัตถุประสงค์และเป้าหมายที่กำหนดไว้ข้างต้น จึงกำหนดแนวทางและแผนการดำเนินงานตามแผนแม่บท อพ.สธ. ระยะ 5 ปีที่เจ็ด (1 ตุลาคม พ.ศ. 2564 – 30 กันยายน พ.ศ. 2569) โดยมีกิจกรรม 8 กิจกรรมที่อยู่ภายใต้ 3 กรอบการดำเนินงานและ 3 ฐานทรัพยากร ได้แก่ ทรัพยากรกายภาพ ทรัพยากรชีวภาพ และทรัพยากรวัฒนธรรมและภูมิปัญญา

โดยที่ อพ.สธ. สนับสนุนและร่วมมือกับหน่วยงานที่ร่วมสนองพระราชดำริจัดทำแผนปฏิบัติงานในกิจกรรมต่าง ๆ ภายใต้แผนแม่บทในแต่ละปีงบประมาณตลอดระยะเวลา 5 ปี ให้สอดคล้องกับแนวทางการดำเนินงานตามกรอบแผนแม่บทของ อพ.สธ. หน่วยงานที่ร่วมสนองพระราชดำริจัดทำแผนปฏิบัติงานประจำปีเฉพาะในส่วนของหน่วยงานของตนให้ชัดเจน โดยระบุสาระสำคัญในการดำเนินงาน เช่น พื้นที่เป้าหมายในการดำเนินงาน วิธีการและขั้นตอนการดำเนินงาน และการบริหารจัดการ โดยเฉพาะเรื่องผู้รับผิดชอบในการปฏิบัติและงบประมาณในการดำเนินงาน โดยมี อพ.สธ. เป็นผู้พิจารณาให้อยู่ในแนวทางการดำเนินงาน อพ.สธ. และสนับสนุนแผนปฏิบัติงานประจำปี/โครงการต่าง ๆ ภายใต้แผนแม่บทของ อพ.สธ. ไปยังแหล่งทุนต่าง ๆ ต่อไป

1. กรอบการเรียนรู้ทรัพยากร

เพื่อพัฒนาและเพิ่มประสิทธิภาพการดำเนินงานด้านการพัฒนาและด้านการบริหารจัดการด้านปกป้องทรัพยากรของประเทศ จึงต้องมีการเรียนรู้ทรัพยากรในพื้นที่ โดยมีกิจกรรมที่ดำเนินงานได้แก่ กิจกรรมที่ 1 กิจกรรมปกป้องทรัพยากร กิจกรรมที่ 2 กิจกรรมสำรวจเก็บรวบรวมทรัพยากรและกิจกรรมที่ 3 กิจกรรมปลูกรักษาทรัพยากร

กิจกรรมที่ 1 กิจกรรมปกป้องทรัพยากร

เป้าหมาย

1. เพื่อปกป้องรักษาพื้นที่ป่าธรรมชาติของหน่วยงานที่ร่วมสนองพระราชดำริ ทั้งหน่วยงานภาครัฐและเอกชนที่มีพื้นที่ป่าดั้งเดิมอยู่ในความรับผิดชอบ โดยไม่มีนโยบายจะเปลี่ยนแปลงสภาพพื้นที่ แต่จะต้องเป็นพื้นที่นอกเหนือจากพื้นที่ของกรมป่าไม้และกรมอุทยานแห่งชาติสัตว์ป่าและพันธุ์พืช หรือจะต้องไม่เป็นพื้นที่ที่มีปัญหาภัยพิบัติโดยเด็ดขาด

2. เพื่อร่วมมือกับกรมป่าไม้และกรมอุทยานแห่งชาติสัตว์ป่าและพันธุ์พืช โดยที่กรมฯ นำพื้นที่ของกรมฯ มาสนองพระราชดำริ ตามความเหมาะสม

ตัวอย่างพื้นที่ของหน่วยงานที่ร่วมสนองพระราชดำริ เช่น พื้นที่ป่าในศูนย์ศึกษาการพัฒนาอันเนื่องมาจากพระราชดำริ พื้นที่ป่าที่ชาวบ้านร่วมใจปกป้องรักษา พื้นที่ป่าของสถาบันการศึกษา พื้นที่ป่าของสวนสัตว์ พื้นที่ป่าของเขื่อนต่าง ๆ ภายใต้การดูแลของการไฟฟ้าฝ่ายผลิตแห่งประเทศไทย พื้นที่ป่าของภาคเอกชนที่ร่วมสนองพระราชดำริ เป็นต้นโดยการดำเนินงานในพื้นที่ปกป้องทรัพยากร ซึ่งทั้งนี้มีการประชุมคณะกรรมการดำเนินงาน/คณะอนุกรรมการ/คณะทำงานอพ.สธ. ของหน่วยงานที่ร่วมสนองพระราชดำรินั้น ๆ โดยอพ.สธ. สามารถเป็นผู้สนับสนุนด้านวิชาการ/บุคลากร และสถาบันการศึกษาต่าง ๆ ที่ร่วมสนองพระราชดำริ สนับสนุนบุคลากร/นักวิจัยในการปฏิบัติงานในพื้นที่

แนวทางการดำเนินกิจกรรมปกป้องทรัพยากรในพื้นที่ปกป้องทรัพยากร

1. การทำขอบเขตพื้นที่ปกป้องทรัพยากร และให้ระบุสถานะพื้นที่ว่าอยู่เอกสารสิทธิ์ประเภทใด
 - 1.1 เป็นพื้นที่ที่มีเอกสารสิทธิ์ของหน่วยงานฯ
 - 1.2 เป็นพื้นที่ของหน่วยงานอื่นแต่อนุญาตให้มีสิทธิ์ใช้พื้นที่นั้นได้ (ให้ระบุชื่อหน่วยงานที่เป็นเจ้าของ)

พื้นที่ปกป้องทรัพยากรต้องไม่เป็นพื้นที่ที่มีกรณีพิพาทกับราษฎรในเรื่องของการบุกรุกหรือแผ้วถาง
2. การสำรวจ ทำรหัสประจำต้นไม้ ทำรหัสพิกัด เพื่อรวบรวมเป็นฐานข้อมูลในพื้นที่ของ หน่วยงานที่ร่วมสนองพระราชดำริ
3. การสำรวจ ทำรหัสพิกัด และค่าพิกัดของทรัพยากรชีวภาพอื่น ๆ นอกเหนือจากพันธุ์กรรมพืช เช่น สัตว์ จุลินทรีย์
4. การสำรวจ ทำรหัสพิกัด และค่าพิกัดของทรัพยากรกายภาพ เช่นดิน หิน แร่ธาตุต่าง ๆ คุณภาพน้ำ คุณภาพอากาศ เป็นต้น
5. การสำรวจเก็บข้อมูลภูมิปัญญาท้องถิ่น วัฒนธรรมต่าง ๆ ที่เกี่ยวข้องกับการใช้ทรัพยากรกายภาพ และทรัพยากรชีวภาพในพื้นที่
6. สนับสนุนให้มีอาสาสมัครปกป้องรักษาทรัพยากรในพื้นที่สถานศึกษา เช่นนักศึกษาในมหาวิทยาลัย ในระดับหมู่บ้าน ตำบล สนับสนุนให้ประชาชนที่อยู่รอบ ๆ พื้นที่ปกป้องทรัพยากร เช่นมีกิจกรรมป้องกันไฟฟ้า กิจกรรมร่วมมือร่วมใจรักษาทรัพยากรในพื้นที่ปกป้องทรัพยากร เป็นต้น

ข้อมูลที่ได้นำมารวบรวมเป็นฐานข้อมูลในพื้นที่ขององค์กรต่าง ๆ ไม่ว่าจะ เป็นหน่วยงานราชการ หรือ เอกชนที่เข้าร่วมสนองพระราชดำริเพื่อการนำไปใช้ประโยชน์ต่อไป

หมายเหตุ

1. ข้อมูลที่ได้จากกิจกรรมปกป้องทรัพยากร สามารถนำไปจัดการและเก็บเข้าสู่ฐานข้อมูลในกิจกรรมที่ 5 กิจกรรมศูนย์ข้อมูลทรัพยากร
2. กิจกรรมปกป้องทรัพยากร ใช้พื้นที่เป็นเป้าหมายในการดำเนินงานในกิจกรรมนี้
3. พื้นที่ที่นำมาสนองพระราชดำริในกิจกรรมนี้ ไม่ได้หมายความว่า เป็นการนำพื้นที่นั้นเข้ามาล้อมเกล้าฯ ถวาย เพื่อให้เป็นทรัพย์สินของ อพ.สธ. สำนักพระราชวัง แต่หมายถึงเป็นพื้นที่ที่ดำเนินการโดยหน่วยงานนั้น ๆ ที่เป็นเจ้าของ แต่ใช้แนวทางการดำเนินงานในกิจกรรมปกป้องทรัพยากร และในอนาคตถ้าหน่วยงานนั้น ๆ มีนโยบายในการดำเนินการปรับปรุงหรือต้องการใช้พื้นที่ปกป้องทรัพยากร เพื่อใช้ในกิจกรรมอื่น ๆ ทางหน่วยงานสนองพระราชดำริฯ นั้น ๆ สามารถดำเนินการแจ้งความประสงค์มายัง อพ.สธ. แต่ในกรณีที่เป็นพื้นที่ล่อแหลมต่อการสูญเสียทรัพยากรที่มีค่า อาจต้องมีการขอพระราชวินิจฉัยก่อนดำเนินการเปลี่ยนแปลง

สำหรับเรื่องการอบรมอาสาสมัคร/ประชาชน/นักศึกษา/นักเรียนในองค์กรปกครองส่วนท้องถิ่น ชุมชนหมู่บ้าน ในพื้นที่ปกป้องทรัพยากร ให้อยู่ในกิจกรรมที่ 8 กิจกรรมพิเศษสนับสนุนการอนุรักษ์ทรัพยากร

กิจกรรมที่ 2 กิจกรรมสำรวจเก็บรวบรวมทรัพยากร

เป้าหมาย

1. เพื่อสำรวจและเก็บรวบรวมทรัพยากรในพื้นที่ ได้แก่ ทรัพยากรกายภาพ ทรัพยากรชีวภาพ และ ทรัพยากรวัฒนธรรมและภูมิปัญญา ในพื้นที่ที่ทราบแน่ชัดว่ากำลังจะเปลี่ยนแปลงจากสภาพเดิม เช่น จากป่า กลายเป็นสวน พื้นที่ตามเกาะต่าง ๆ ที่จะกลายสภาพเป็นพื้นที่ท่องเที่ยว พื้นที่ที่เร่งในการสร้างถนนและ สิ่งก่อสร้างต่าง ๆ ภายใต้รัศมีอย่างน้อย 50 กิโลเมตร ของหน่วยงานที่ร่วมสนองพระราชดำริ ให้พิจารณาความ พร้อมและศักยภาพของหน่วยงานที่เป็นแกนกลางดำเนินงานในแต่ละพื้นที่ที่สำคัญ

2. เพื่อสำรวจและเก็บรวบรวมทรัพยากรในพื้นที่ ได้แก่ ทรัพยากรกายภาพ ทรัพยากรชีวภาพ และ ทรัพยากรวัฒนธรรมและภูมิปัญญาภายใต้รัศมีอย่างน้อย 50 กิโลเมตร ของหน่วยงานที่ร่วมสนองพระราชดำริ อาจจะทำเปลี่ยนแปลงหรือไม่ก็ได้แต่เป็นคนละพื้นที่กับพื้นที่ปกปักพันธุกรรมพืช/ทรัพยากรดงในกิจกรรมที่ 1

โดยที่ อพ.สธ. มีนโยบายประสานและร่วมมือกับหน่วยงานที่ร่วมสนองพระราชดำริ เช่น จังหวัด องค์กรปกครองส่วนท้องถิ่น สถานศึกษาต่าง ๆ ในการร่วมสำรวจในงานฐานทรัพยากรท้องถิ่น กองบัญชาการตำรวจตระเวนชายแดน หน่วยบัญชาการทหารพัฒนา กรมวิชาการเกษตร สถาบันการศึกษาต่าง ๆ ฯลฯ กำหนดพื้นที่เป้าหมายในการดำเนินงานสำรวจเก็บรวบรวมทรัพยากร ให้สอดคล้องกับแนวทางการดำเนินงานตามกรอบแผนแม่บทของ อพ.สธ. และจัดทำแผนประจำปีเฉพาะในส่วนของหน่วยของตนให้ชัดเจน พร้อมทั้งวางแผนปฏิบัติงานร่วมกัน ทั้งในเรื่องวิธีการและขั้นตอนการดำเนินงานและการบริหารจัดการ โดยเน้นการดำเนินงานในพื้นที่เป้าหมายเดิมให้แล้วเสร็จเป็นลำดับแรก ก่อนพิจารณาขยายผลออกไป โดยแต่ละหน่วยงานเป็นผู้รับผิดชอบและเป็นแกนกลางดำเนินงานในพื้นที่รับผิดชอบของหน่วยในแต่ละพื้นที่ ซึ่งทั้งนี้มีการประชุม คณะกรรมการดำเนินงาน อพ.สธ. ของหน่วยงานนั้น ๆ โดยมี อพ.สธ. เป็นผู้สนับสนุนด้านวิชาการ/บุคลากร และสถาบันการศึกษาต่าง ๆ ที่ร่วมสนองพระราชดำริ สนับสนุนบุคลากร/นักวิจัยในการปฏิบัติงานในพื้นที่

แนวทางการดำเนินกิจกรรมสำรวจเก็บรวบรวมทรัพยากร

1. การสำรวจเก็บรวบรวมตัวอย่าง ทรัพยากรกายภาพ ทรัพยากรชีวภาพ และ ทรัพยากรวัฒนธรรม และภูมิปัญญา ในบริเวณรัศมีอย่างน้อย 50 กิโลเมตร ของหน่วยงานนั้น ๆ ทั้งพื้นที่ แต่อาจเริ่มต้นในพื้นที่ที่จะมีการเปลี่ยนแปลงจากการพัฒนาหรือต่อแหล่งต่อการเปลี่ยนแปลงก่อนเช่น พื้นที่กำลังจะสร้างอ่างเก็บน้ำ สร้าง ศูนย์การค้า พื้นที่สร้างถนน การขยายทางหลวงหรือเส้นทางต่าง ๆ พื้นที่สร้างสายไฟฟ้าแรงสูง พื้นที่ที่กำลังถูกบุกรุก และในพื้นที่อื่น ๆ ที่จะถูกพัฒนาเปลี่ยนแปลงจากสภาพเดิมโดยอาจดำเนินการร่วมกับ องค์กรปกครองส่วนท้องถิ่นที่เป็นสมาชิกฐานทรัพยากรท้องถิ่น สมาชิกสวนพฤกษศาสตร์โรงเรียน และหน่วยงานที่ร่วมสนองพระราชดำริ อพ.สธ. พื้นที่ที่สำรวจจะต้องอยู่ในเงื่อนไขเป็นของหน่วยงานที่ร่วมสนองพระราชดำริเองหรือถ้าเป็นพื้นที่ของหน่วยงานอื่น เจ้าของพื้นที่นั้น ๆ ต้องอนุญาตให้เข้าสำรวจได้

2. การสำรวจ ทำรหัสประจำต้นไม้ ทำรหัสพิกัด เพื่อรวบรวมเป็นฐานข้อมูลในพื้นที่

3. การสำรวจ ทำรหัสพิกัด และค่าพิกัดของทรัพยากรชีวภาพอื่น ๆ นอกเหนือจากพันธุกรรมพืช เช่น สัตว์ จุลินทรีย์

4. การสำรวจ ทำรหัสพิกัด และค่าพิกัดของทรัพยากรกายภาพ เช่นดิน หิน แร่ธาตุต่าง ๆ คุณภาพน้ำ คุณภาพอากาศ เป็นต้น

5. การสำรวจเก็บข้อมูลภูมิปัญญาท้องถิ่น วัฒนธรรมต่าง ๆ ที่เกี่ยวข้องกับการใช้ทรัพยากรกายภาพ และทรัพยากรชีวภาพในพื้นที่

6. การเก็บรวบรวมทรัพยากรชีวภาพเพื่อเป็นตัวอย่างแห้ง และตัวอย่างดอง รวมถึงการเก็บตัวอย่างทรัพยากรกายภาพ เพื่อเป็นตัวอย่างในการศึกษาหรือเก็บในพิพิธภัณฑ์พืช พิพิธภัณฑ์ธรรมชาติวิทยา

7. การเก็บพันธุ์กรรมทรัพยากร สำหรับพืชสามารถเก็บเพื่อเป็นตัวอย่างเพื่อการศึกษาหรือมีการเก็บในรูปแบบสดในห้องเก็บรักษาเมล็ดพันธุ์ การเก็บต้นพืชมีชีวิตเพื่อไปปลูกในที่ปลอดภัย การเก็บ ชิ้นส่วนพืชที่มีชีวิต (เพื่อนำมาเก็บรักษาในสภาพเพาะเลี้ยงเนื้อเยื่อ) และสำหรับทรัพยากรอื่น ๆ (สัตว์ จุลินทรีย์ เห็ด รา ฯลฯ) สามารถเก็บตัวอย่างมาศึกษาและขยายพันธุ์ต่อไปได้ ในกิจกรรมที่ 3 กิจกรรมปลูกรักษาทรัพยากร

หมายเหตุ

ข้อมูลที่ได้จากกิจกรรมสำรวจเก็บรวบรวมทรัพยากรนี้ สามารถนำไปจัดการและเก็บเข้าสู่ฐานข้อมูลในกิจกรรมที่ 5 กิจกรรมศูนย์ข้อมูลทรัพยากรและนำทรัพยากรที่เก็บรวบรวมได้ไปดำเนินงานในกิจกรรมที่ 3 กิจกรรมปลูกรักษาทรัพยากร และนำไปสู่การดำเนินงานในกิจกรรมอื่น ๆ ต่อไป

กิจกรรมที่ 3 กิจกรรมปลูกรักษาทรัพยากร

เป้าหมาย

1. เพื่อนำทรัพยากรที่มีค่า ใกล้สูญพันธุ์ หรือต้องการเพิ่มปริมาณเพื่อนำมาใช้ประโยชน์ จากพื้นที่ในกิจกรรมที่ 1 และกิจกรรมที่ 2 ทำการคัดเลือกมาเพื่อดำเนินงานเป็นกิจกรรมต่อเนื่องโดยการนำพันธุ์กรรมทรัพยากรชีวภาพต่าง ๆ ไปเพาะพันธุ์ ปลูกเลี้ยง และขยายพันธุ์เพิ่มในพื้นที่ที่ปลอดภัยเรียกว่าพื้นที่ปลูกรักษาทรัพยากร

2. เพื่อส่งเสริมให้เพิ่มพื้นที่แหล่งรวบรวมพันธุ์ทรัพยากรตามพื้นที่ของหน่วยงานต่าง ๆ (*ex situ*) ทั้งในแปลงเพาะขยายพันธุ์ ห้องปฏิบัติการฯ แหล่งเพาะพันธุ์สัตว์ เช่น ในศูนย์ศึกษาการพัฒนาอันเนื่องมาจากพระราชดำริที่มีอยู่ 6 ศูนย์ทั่วประเทศพื้นที่ศูนย์วิจัยและสถานีทดลองของกรมวิชาการเกษตร องค์การสวนสัตว์ฯ พื้นที่ของจังหวัด พื้นที่สถาบันการศึกษาที่นำเข้าร่วมสนองพระราชดำริเป็นลักษณะของสวนพฤกษศาสตร์ สวนรุกขชาติ ป่าชุมชนที่ร่วมสนองพระราชดำริและยังมีการเก็บรักษาในรูปแบบสด เนื้อเยื่อ และสารพันธุกรรมในห้องปฏิบัติการฯ ในหน่วยงานต่าง ๆ รวมถึงการเก็บรักษาพันธุ์กรรมต่าง ๆ ในธนาคารพืชพรรณ อพ.สธ. สวนจิตรลดาเก็บในรูปแบบสารพันธุกรรมหรือดีเอ็นเอ

โดยที่ อพ.สธ. ดำเนินการประสานงาน สนับสนุนด้านวิชาการร่วมกับหน่วยงานที่ร่วมสนองพระราชดำริ เช่น จังหวัดต่าง ๆ กองบัญชาการตำรวจตระเวนชายแดน หน่วยบัญชาการทหารพัฒนา กองทัพอากาศ กรมวิชาการเกษตร สถาบันการศึกษาต่าง ๆ ฯลฯ กำหนดพื้นที่เป้าหมายในการดำเนินงานสำรวจเก็บรวบรวมทรัพยากร ให้สอดคล้องกับแนวทางการดำเนินงานตามกรอบแผนแม่บทของ อพ.สธ. และจัดทำแผนประจำปีเฉพาะในส่วนของหน่วยงานของตนให้ชัดเจน พร้อมทั้งวางแผนปฏิบัติงานร่วมกันให้ชัดเจน ทั้งในเรื่องวิธีการและขั้นตอนการดำเนินงานและการบริหารจัดการ โดยเน้นการดำเนินงานในพื้นที่เป้าหมายเดิมให้แล้วเสร็จเป็นลำดับแรกก่อนพิจารณาขยายผลออกไป โดยแต่ละหน่วยงานเป็นผู้รับผิดชอบและเป็นแกนกลางดำเนินงานในพื้นที่รับผิดชอบของหน่วยในแต่ละพื้นที่ ซึ่งทั้งนี้มีการประชุมคณะกรรมการดำเนินงาน อพ.สธ. ของหน่วยงานนั้น ๆ

แนวทางการดำเนินงานกิจกรรมปลูกรักษาทรัพยากร

ทรัพยากรพันธุกรรมพืช

1. การปลูกรักษาต้นพันธุกรรมพืชในแปลงปลูก การปลูกรักษาต้นพืชมีชีวิตลักษณะป่าพันธุกรรมพืช มีแนวทางดำเนินงานคือ สำรวจสภาพพื้นที่และสร้างสิ่งอำนวยความสะดวกในการปฏิบัติงาน งานขยายพันธุ์พืช งานปลูกพันธุกรรมพืชและบันทึกผลการเจริญเติบโต งานจัดทำแผนที่ต้นพันธุกรรมและทำพิกัดต้นพันธุกรรม
2. การตรวจสอบพืชปราศจากโรคก่อนการเก็บรักษาพันธุกรรมพืชในรูปแบบต่าง ๆ
3. การเก็บรักษาทั้งในรูปของเมล็ด ในระยะสั้น ระยะกลาง และระยะยาวในรูปของธนาคารพันธุกรรม ศึกษาหาวิธีการเก็บเมล็ดพันธุ์ และทดสอบการงอกของเมล็ดพันธุ์
4. การเก็บรักษาโดยศึกษาเทคโนโลยีการเพาะเลี้ยงเนื้อเยื่อพืชแต่ละชนิด ศึกษาการพอกฆ่าเชื้อ ศึกษาสูตรอาหารที่เหมาะสม ศึกษาการเก็บรักษาโดยการเพาะเลี้ยงเนื้อเยื่อในระยะสั้น ระยะกลาง ระยะยาว และในไนโตรเจนเหลว (cryopreservation) และการขยายพันธุ์โดยการเพาะเลี้ยงเนื้อเยื่อ
5. การเก็บรักษาในรูปสารพันธุกรรม (DNA) เพื่อการนำไปใช้ประโยชน์เช่นการวิเคราะห์สายพิมพ์ดีเอ็นเอ การปรับปรุงพันธุ์พืช เป็นต้น
6. การดำเนินงานในรูปของสวนพฤกษศาสตร์ สวนรุกขชาติ สวนสาธารณะต่าง ๆ การปลูกพืชในสถานศึกษา โดยมีระบบฐานข้อมูล ที่สามารถใช้ประโยชน์ได้ในอนาคต

ทรัพยากรพันธุกรรมสัตว์และทรัพยากรพันธุกรรมอื่น ๆ

ให้ดำเนินการให้มีสถานที่เพาะเลี้ยงหรือห้องปฏิบัติการที่จะเก็บรักษา เพาะพันธุ์/ขยายพันธุ์ตามมาตรฐานความปลอดภัย โดยมีแนวทางการดำเนินงานคล้ายคลึงกับการดำเนินงานในทรัพยากรพันธุกรรมพืชข้างต้น

หมายเหตุ

ข้อมูลที่ได้จากกิจกรรมปลูกรักษาทรัพยากร สามารถนำไปจัดการและเก็บเข้าฐานข้อมูลในกิจกรรมที่ 5 กิจกรรมศูนย์ข้อมูลทรัพยากรและนำไปสู่การดำเนินงานในกิจกรรมอื่น ๆ ต่อไป

2. กรอบการใช้ประโยชน์ทรัพยากร

เพื่อพัฒนาและเพิ่มประสิทธิภาพการดำเนินงานศึกษาวิจัยและประเมินศักยภาพของทรัพยากรต่าง ๆ ใน อพ.สธ. ให้เกิดประโยชน์ ทั้งในด้านการพัฒนาและการบริหารจัดการให้การดำเนินงานเป็นไปในทิศทางเดียวกันและเอื้ออำนวยประโยชน์ต่อกัน รวมทั้งพัฒนาระบบข้อมูลสารสนเทศ อพ.สธ. ให้เป็นเอกภาพสมบูรณ์และเป็นปัจจุบัน โดยบรรลุจุดมุ่งหมายตามแนวพระราชดำริ โดยมีกิจกรรมที่ดำเนินงานได้แก่ กิจกรรมที่ 4 กิจกรรมอนุรักษ์และใช้ประโยชน์ทรัพยากร กิจกรรมที่ 5 กิจกรรมศูนย์ข้อมูลทรัพยากรและ กิจกรรมที่ 6 กิจกรรมวางแผนพัฒนาทรัพยากร

กิจกรรมที่ 4 กิจกรรมอนุรักษ์และใช้ประโยชน์ทรัพยากร

เป้าหมาย

1. เพื่อศึกษาและประเมินศักยภาพพันธุกรรมพืชและทรัพยากรอื่น ๆ ที่สำรวจเก็บรวบรวมและปลูก รักษาไว้จากกิจกรรมที่ 1-3
2. เพื่อการอนุรักษ์และใช้ประโยชน์ทรัพยากรทั้งสามฐานทรัพยากร ได้แก่ ทรัพยากรกายภาพ ทรัพยากรชีวภาพ และทรัพยากรวัฒนธรรมและภูมิปัญญา มีการวางแผนและดำเนินการวิจัยศักยภาพของ ทรัพยากรต่าง ๆ ทำไปสู่การเกิดผลิตภัณฑ์ ที่เป็นประโยชน์กับท้องถิ่นต่าง ๆ และประเทศไทย
3. เพื่อศึกษาศักยภาพของทรัพยากรที่อาจนำไปสู่การพัฒนาพันธุ์พืช พันธุ์สัตว์ สายพันธุ์จุลินทรีย์ ตามแนวพระราชดำริ และมีแนวทางนำไปสู่การอนุรักษ์และใช้ประโยชน์ได้อย่างยั่งยืน

โดยที่ อพ.สธ. เป็นที่ปรึกษา ประสานงาน ร่วมมือ ส่งเสริม และทำหน้าที่เป็นแกนกลางในการดำเนินงานด้านวิชาการและการวิจัย ร่วมกับหน่วยงานที่ร่วมสนองพระราชดำริ เช่น มหาวิทยาลัยต่าง ๆ กรม วิชาการเกษตร กรมประมง กรมป่าไม้ ศูนย์พันธุวิศวกรรมและเทคโนโลยีชีวภาพแห่งชาติ สถาบันวิจัย วิทยาศาสตร์และเทคโนโลยีแห่งประเทศไทย กรมการแพทย์แผนไทยและการแพทย์ทางเลือก ฯลฯ โดย กำหนดพื้นที่เป้าหมายและทรัพยากรต่าง ๆ ในการดำเนินงานอนุรักษ์และใช้ประโยชน์ ให้สอดคล้องกับแนว ทิศทางการดำเนินงานตามกรอบแผนแม่บทของ อพ.สธ. และจัดทำแผนประจำปีเฉพาะในส่วนของคุณภาพของ หน่วยงานนั้น ๆ

แนวทางการดำเนินกิจกรรมอนุรักษ์และใช้ประโยชน์ทรัพยากร

1. การวิเคราะห์ทางกายภาพ เช่น แร่ธาตุในดิน คุณสมบัติของน้ำ ฯลฯ จากแหล่งกำเนิดพันธุกรรม ดั้งเดิมของพืชนั้น ๆ
2. การศึกษาทางด้านชีววิทยา สันฐานวิทยา สรีรวิทยา ชีวเคมี พันธุศาสตร์ ฯลฯ ของทรัพยากร ชีวภาพที่คัดเลือกมาศึกษา
3. การศึกษาด้านโภชนาการ องค์ประกอบของสารสำคัญ เช่น รงควัตถุ กลิ่นสารสำคัญต่าง ๆ ใน พันธุกรรมพืชและทรัพยากรชีวภาพอื่น ๆ ที่เป็นเป้าหมาย
4. การศึกษาการปลูก การเขตกรรมและขยายพันธุ์พืชด้วยการขยายพันธุ์ตามปกติในพันธุกรรมพืชที่ ไม่เคยศึกษามาก่อน และการขยายพันธุ์โดยการเพาะเลี้ยงเนื้อเยื่อในพันธุกรรมพืชที่ไม่เคยศึกษามาก่อน รวมถึง การศึกษาการเลี้ยงและการขยายพันธุ์ทรัพยากรชีวภาพอื่น ๆ เพื่อให้ได้ผลผลิตตามที่ต้องการ

5. การศึกษาการจำแนกสายพันธุ์โดยวิธีทางชีวโมเลกุลเพื่อนำไปสู่การพัฒนาพันธุ์พืช สัตว์ และ จุลินทรีย์ เพื่อเก็บเป็นลายพิมพ์ดีเอ็นเอของทรัพยากรชนิดนั้น ๆ ไว้เพื่อนำไปใช้ประโยชน์ต่อไป

6. โครงการฯ จากกิจกรรมที่ 4 นำไปสู่การทำงานร่วมกับสมาชิกร่างงานฐานทรัพยากรท้องถิ่น (อปท)/ชุมชนที่อยู่ใน อปท. ที่เป็นสมาชิกร่างงานฐานทรัพยากรท้องถิ่น/สมาชิกร่างงานสวนพฤกษศาสตร์โรงเรียน (สถาบันการศึกษา) เพื่อนำผลงานถ่ายทอดและเกิดประโยชน์กับท้องถิ่นอย่างชัดเจน

กิจกรรมที่ 5 กิจกรรมศูนย์ข้อมูลทรัพยากร

เป้าหมาย

1. เพื่อให้เกิดฐานข้อมูลทรัพยากรของประเทศโดยศูนย์ข้อมูลทรัพยากร อพ.สธ. สวนจิตจรดาร่วมกับหน่วยงานที่ร่วมสนองพระราชดำริ บันทึกข้อมูลของการสำรวจเก็บรวบรวมการศึกษาประเมินการอนุรักษ์ และการใช้ประโยชน์ทรัพยากรทั้งสามฐาน ตัวอย่างเช่นฐานข้อมูลพรรณไม้แห้ง ฐานข้อมูลงานวิจัย ฐานข้อมูลทรัพยากรท้องถิ่น ฐานข้อมูลสัตว์ทะเล และฐานข้อมูลจุลินทรีย์ ข้อมูลต่าง ๆ จากการทำงานในกิจกรรมต่าง ๆ ของ อพ.สธ. โดยทำการบันทึกลงในระบบฐานข้อมูล เพื่อเป็นฐานข้อมูลและมีระบบที่เชื่อมต่อกันได้ทั่วประเทศโดยเชื่อมโยงกับฐานข้อมูลทรัพยากรของหน่วยงานที่ร่วมสนองพระราชดำริ อพ.สธ.

2. เพื่อให้ฐานข้อมูลทรัพยากรนั้น เป็นข้อมูลเพื่อนำไปสู่การวางแผนการใช้ทรัพยากรอย่างยั่งยืนและอาจนำไปสู่การพัฒนาพันธุ์พืช และทรัพยากรต่าง ๆ โดยที่ อพ.สธ. เป็นที่ปรึกษา แต่งตั้งคณะทำงานประสานงาน ร่วมมือ พัฒนาการทำศูนย์ข้อมูลฯ กำหนดรูปแบบในการทำฐานข้อมูล โดยกำหนดเป้าหมายในการดำเนินงานให้สอดคล้องกับแนวทางการดำเนินงานตามกรอบแผนแม่บทของ อพ.สธ. และจัดทำแผนประจำปีเฉพาะในส่วนของคุณยของตนให้ชัดเจน พร้อมทั้งวางแผนปฏิบัติงานร่วมกันให้ชัดเจน ผ่านการประชุมคณะกรรมการดำเนินงาน อพ.สธ. ของหน่วยงานนั้น ๆ

แนวทางการดำเนินกิจกรรมศูนย์ข้อมูลทรัพยากร

1. อพ.สธ. ร่วมกับหน่วยงานที่ร่วมสนองพระราชดำริ จัดทำฐานข้อมูลระบบดิจิทัลและพัฒนาโปรแกรมสำหรับระบบศูนย์ข้อมูลทรัพยากรต่าง ๆ ร่วมกัน เช่นโปรแกรมการจัดการฐานข้อมูลทรัพยากรท้องถิ่น ด้านการสำรวจเก็บรวบรวม การอนุรักษ์ การประเมินคุณค่าพันธุกรรมทรัพยากร และการใช้ประโยชน์

2. นำข้อมูลของตัวอย่างพืชที่เก็บรวบรวมไว้เดิมโดยหน่วยงานที่ร่วมสนองพระราชดำริองค์กรอื่น เช่น กรมป่าไม้ กรมวิชาการเกษตร และมหาวิทยาลัยสงขลานครินทร์ เป็นต้น เข้าเก็บไว้ในระบบฐานข้อมูลของศูนย์ข้อมูลทรัพยากร อพ.สธ.

3. นำข้อมูลที่ได้จากการสำรวจเก็บรวบรวมพันธุกรรมพืช และทรัพยากรต่าง ๆ เช่น ข้อมูลการปลูกรักษา ข้อมูลการใช้ประโยชน์จากทรัพยากร ข้อมูลวัฒนธรรมและภูมิปัญญา ข้อมูลพันธุ์ไม้จากโรงเรียนสมาชิกสวนพฤกษศาสตร์โรงเรียน เข้าเก็บไว้ในศูนย์ข้อมูลทรัพยากรเพื่อการประเมินคุณค่าและนำไปสู่การวางแผนพัฒนาพันธุ์พืชและทรัพยากรอื่น ๆ

4. พัฒนาการบริหารจัดการฐานข้อมูลของศูนย์ข้อมูลทรัพยากร อพ.สธ. ให้มีเอกภาพ มีความสมบูรณ์และเป็นปัจจุบัน ซึ่งหน่วยงานต่าง ๆ สามารถใช้ประโยชน์ร่วมกันได้ โดยเฉพาะฐานข้อมูลทรัพยากรที่

ได้จากงานฐานทรัพยากรท้องถิ่น ฐานข้อมูลพืชจากการสำรวจเก็บรวบรวม ฐานข้อมูลพรรณไม้แห้ง ฐานข้อมูลสวนพฤกษศาสตร์โรงเรียน โดยมี อพ.สธ. เป็นศูนย์กลางและวางแผนดำเนินงานพัฒนาเครือข่ายระบบข้อมูลสารสนเทศ อพ.สธ. ร่วมกับหน่วยงานที่ร่วมสนองพระราชดำริ เพื่อให้สามารถเชื่อมโยงและใช้ร่วมกันได้อย่างกว้างขวางอาจผ่านทางเว็บไซต์ ที่มีระบบป้องกันการเข้าถึงฐานข้อมูล

5. หน่วยงานร่วมสนองพระราชดำริ มีความประสงค์ที่จะดำเนินการแบ่งปันหรือเผยแพร่ข้อมูลใด ๆ ที่เกี่ยวข้องกับงาน อพ.สธ. จำเป็นต้องขออนุญาตผ่านทาง อพ.สธ. ก่อน เพื่อขอพระราชทานขออนุญาตนั้น ๆ และขึ้นอยู่กับพระราชวินิจฉัยสมเด็จพระกนิษฐาธิราชเจ้า กรมสมเด็จพระเทพรัตนราชสุดาฯ สยามบรมราชกุมารี (การขอพระราชทานพระราชานุญาต ให้ดำเนินการทำหนังสือแจ้งความประสงค์มายัง ผู้อำนวยการ อพ.สธ. ล่วงหน้าอย่างน้อย 1 เดือน)

กิจกรรมที่ 6 กิจกรรมวางแผนพัฒนาทรัพยากร

เป้าหมาย

เพื่อการพัฒนาและปรับปรุงพันธุ์ทรัพยากรให้ดียิ่งขึ้นตามความต้องการของท้องถิ่น โดยที่ อพ.สธ. มีหน้าที่ประสานกับนักวิชาการผู้ทรงคุณวุฒิของหน่วยงานและสถาบันการศึกษาต่าง ๆ เช่นในเรื่องของพืช โดยวิเคราะห์จากฐานข้อมูลจากกิจกรรมที่ 5 มาใช้ในการพิจารณาศักยภาพของพันธุ์พืช พันธุ์สัตว์ พันธุ์จุลินทรีย์ ฯลฯ และนำไปสู่การวิเคราะห์ข้อมูลและคัดเลือกสายต้นเพื่อเป็นพ่อแม่พันธุ์พืช พร้อมกับวางแผนพัฒนาพันธุ์ระยะยาวและนำแผนพัฒนาพันธุ์ขึ้นทูลเกล้าฯ ถวาย สมเด็จพระกนิษฐาธิราชเจ้า กรมสมเด็จพระเทพรัตนราชสุดาฯ สยามบรมราชกุมารี เพื่อมีพระราชวินิจฉัยและพระราชทานแผนพัฒนาพันธุ์และพันธุ์กรรมที่คัดเลือก ให้หน่วยงานที่มีความพร้อมนำไปปฏิบัติ พันธุ์พืช/สัตว์/ชีวภาพอื่น ๆ ที่อยู่ในเป้าหมาย ได้แก่ พันธุ์พืชสมุนไพร พันธุ์พืชพื้นเมืองต่าง ๆ ที่สามารถวางแผนนำไปสู่การพัฒนาให้ดียิ่งขึ้นเหมาะสมต่อการปลูกในพื้นที่ต่าง ๆ ในประเทศไทย โดยที่ อพ.สธ. เป็นที่ปรึกษา ประสานงาน ร่วมมือ ในการวางแผนพัฒนา โดยกำหนดเป้าหมายในการดำเนินงานให้สอดคล้องกับแนวทางการดำเนินงานตามกรอบแผนแม่บทของ อพ.สธ. และจัดทำแผนประจำปีเฉพาะในส่วนของหน่วยของตนให้ชัดเจน พร้อมทั้งวางแผนปฏิบัติงานร่วมกันให้ชัดเจน ผ่านการประชุมคณะกรรมการดำเนินงาน อพ.สธ. ของหน่วยงานนั้น ๆ

แนวทางการดำเนินกิจกรรมวางแผนพัฒนาทรัพยากร

ทรัพยากรพันธุ์กรรมพืช

1. จัดประชุมคณะกรรมการทำงานทรัพยากรต่าง ๆ คัดเลือกพันธุ์พืชที่ผู้ทรงคุณวุฒิพิจารณาแล้วว่าควรมีการวางแผนพัฒนาพันธุ์เพื่อการใช้ประโยชน์ต่อไปในอนาคต
2. ดำเนินการทูลเกล้าฯ ถวายแผนการพัฒนาทรัพยากรที่คัดเลือกแล้ว เพื่อให้สมเด็จพระกนิษฐาธิราชเจ้า กรมสมเด็จพระเทพรัตนราชสุดาฯ สยามบรมราชกุมารี ทรงมีพระราชวินิจฉัยและพระราชทานให้กับหน่วยงานที่มีศักยภาพในการพัฒนาปรับปรุงพันธุ์กรรมทรัพยากรชนิดนั้น ๆ ให้เป็นไปตามเป้าหมาย
3. ประสานงานเพื่อให้หน่วยงานที่มีความพร้อม ในการพัฒนาพันธุ์ทรัพยากรต่าง ๆ เช่นพัฒนาพันธุ์กรรมพืช ดำเนินการพัฒนาพันธุ์พืชและนำออกไปสู่ประชาชน และอาจนำไปปลูกเพื่อเป็นการค้าต่อไป

4. ดำเนินการขึ้นทะเบียนรับรองพันธุ์พืชใหม่ที่ได้มาจากการพัฒนาพันธุ์พืชดั้งเดิม เพื่อประโยชน์ของมหาชนชาวไทย

ทรัพยากรพันธุกรรมสัตว์และทรัพยากรพันธุกรรมอื่น ๆ

มีแนวทางการดำเนินงานคล้ายคลึงกับการดำเนินงานในทรัพยากรพันธุกรรมพืชข้างต้น

3. กรอบการสร้างจิตสำนึก

เพื่อให้ประชาชนกลุ่มเป้าหมายต่าง ๆ โดยเฉพาะเยาวชน นักเรียน นิสิต นักศึกษาและบุคคลทั่วไป มีความรู้ความเข้าใจเกี่ยวกับพืชพรรณไม้ และการอนุรักษ์พันธุกรรมพืชของประเทศ จนตระหนักถึงความสำคัญและประโยชน์ของการอนุรักษ์ทรัพยากรที่ก่อให้เกิดประโยชน์ต่อมหาชนชาวไทย โดยมีกิจกรรมที่ดำเนินงานได้แก่ กิจกรรมที่ 7 กิจกรรมสร้างจิตสำนึกในการอนุรักษ์ทรัพยากรและกิจกรรมที่ 8 กิจกรรมพิเศษ สนับสนุนการอนุรักษ์ทรัพยากร

กิจกรรมที่ 7 กิจกรรมสร้างจิตสำนึกในการอนุรักษ์ทรัพยากร

เป้าหมาย

1. เพื่อให้เยาวชนประชาชนชาวไทย ให้เข้าใจถึงความสำคัญและประโยชน์ของทรัพยากรทั้งสามฐาน ให้รู้จักหวงแหนรู้จักการนำไปใช้ประโยชน์อย่างยั่งยืนซึ่งมีความสำคัญต่อการจัดการการอนุรักษ์และใช้ทรัพยากรของประเทศอย่างยั่งยืน

2. เพื่อให้หน่วยงานที่ร่วมสนองพระราชดำริ วางแผนและขยายผลเพื่อนำแนวทางการสร้างจิตสำนึกในการรักษาทรัพยากรของ อพ.สธ. ไปดำเนินงานตามยุทธศาสตร์ของหน่วยงานนั้น ๆ

โดยที่ อพ.สธ. เป็นที่ปรึกษา ประสานงาน ร่วมมือ สนับสนุนให้โรงเรียนและสถาบันการศึกษา เป็นสมาชิกสวนพฤกษศาสตร์โรงเรียน อพ.สธ. ประสานงานหน่วยงานที่ร่วมสนองพระราชดำริให้ดำเนินการในกิจกรรมนี้ โดยกำหนดเป้าหมายในการดำเนินงานให้สอดคล้องกับแนวทางการดำเนินงานตามกรอบแผนแม่บทของ อพ.สธ. และจัดทำแผนประจำปีเฉพาะในส่วนของหน่วยของตนให้ชัดเจน พร้อมทั้งวางแผนปฏิบัติงานร่วมกันให้ชัดเจน ผ่านการประชุมคณะกรรมการดำเนินงาน อพ.สธ. ของหน่วยงานนั้น ๆ

แนวทางการดำเนินกิจกรรมสร้างจิตสำนึกในการอนุรักษ์ทรัพยากร

1. งานสวนพฤกษศาสตร์โรงเรียน

เป็นนวัตกรรมของการเรียนรู้เพื่อนำไปสู่การสร้างจิตสำนึกในการอนุรักษ์ทรัพยากรธรรมชาติ วัฒนธรรมและภูมิปัญญาของประเทศไทย นำไปสู่การพัฒนาคนให้เข้มแข็งรู้เท่าทันพร้อมรับกับกระแสการเปลี่ยนแปลงของโลก (สามารถดาวน์โหลดคู่มืองานสวนพฤกษศาสตร์โรงเรียน และศึกษาสื่อต่าง ๆ ได้จากเว็บไซต์ อพ.สธ. www.rspg.or.th และสามารถส่งเจ้าหน้าที่/บุคลากร มาเข้ารับการศึกษาอบรมการดำเนินงานฐานทรัพยากรท้องถิ่นได้ ตามตารางการฝึกอบรมที่ประกาศ)

1.1 อพ.สธ. กำหนดจุดมุ่งหมายในการดำเนินงานสวนพฤกษศาสตร์โรงเรียน โดยสร้างจิตสำนึกให้เยาวชน นักเรียนเข้าใจถึงความสำคัญและประโยชน์ของทรัพยากร ให้รู้จักหวงแหนและรู้จักการนำไปใช้ประโยชน์อย่างยั่งยืนโดยมีคู่มือการดำเนินงานสวนพฤกษศาสตร์โรงเรียน สถาบันการศึกษาสามารถสมัครเป็นสมาชิกงานสวนพฤกษศาสตร์โรงเรียนผ่านทางจังหวัดทุกจังหวัดในประเทศไทย สามารถดูตัวอย่างได้

จากเว็บไซต์ อพ.สธ.(www.rspg.or.th) และขอคำแนะนำจาก อพ.สธ. สวนจิตรลดาและศูนย์แม่ข่าย
ประสานงาน อพ.สธ. และศูนย์ประสานงาน อพ.สธ.

1.2 อพ.สธ.กำหนดแนวทางและหลักเกณฑ์การดำเนินงานสวนพฤกษศาสตร์โรงเรียน คือการ
ที่สถานศึกษาสมัครเข้ามาเป็นสมาชิกสวนพฤกษศาสตร์โรงเรียน และคุณครู/อาจารย์ นำพรรณไม้ที่มีอยู่ใน
โรงเรียนไปเป็นสื่อในการเรียนการสอนในวิชาต่าง ๆ ที่อยู่ในหลักสูตร และสถานศึกษา ถ้าสถานศึกษามีพื้นที่
สามารถใช้พื้นที่ในสถานศึกษาเป็นที่รวบรวมพืชพรรณไม้ท้องถิ่นและรวบรวมภูมิปัญญาท้องถิ่น เป็นที่เก็บ
พรรณไม้แห้ง พรรณไม้ดอง มีห้องสมุดสำหรับค้นคว้าและนางานสวนพฤกษศาสตร์โรงเรียนใช้เป็นสื่อการเรียน
การสอนในวิชาต่าง ๆ ใช้ปัจจัยพืชเป็นปัจจัยหลักในการเรียนรู้ถ้าในกรณีที่สถานศึกษาไม่มีพื้นที่ในการสำรวจ
หรือเก็บรวบรวมพรรณพืช ให้ใช้พื้นที่ที่อยู่รอบ ๆ โรงเรียนและประสานกับองค์กรปกครองส่วนท้องถิ่นที่
สถานศึกษาตั้งอยู่เพื่อใช้พื้นที่นอกสถานศึกษา

1.3 สมาชิกสวนพฤกษศาสตร์โรงเรียนร่วมกับองค์การบริหารส่วนท้องถิ่นและชุมชน ในการ
สำรวจจัดทำฐานทรัพยากรท้องถิ่น นำไปสู่การจัดทำหลักสูตรท้องถิ่น

1.4 สมาชิกงานสวนพฤกษศาสตร์โรงเรียน ทบทวนและปรับปรุงการดำเนินงานสวน
พฤกษศาสตร์โรงเรียนที่ทำอยู่เดิมให้ครบถ้วนตามคุณสมบัติและเกณฑ์มาตรฐานที่ อพ.สธ. กำหนดและนำไปสู่
การประเมินเพื่อรับป้ายฯ พระราชทานและเกียรติบัตรฯ

1.5 การดำเนินงานสวนพฤกษศาสตร์โรงเรียนของสมาชิกใหม่ ควรดำเนินงานให้เป็นไปตาม
คุณสมบัติและเกณฑ์มาตรฐานที่ อพ.สธ. กำหนดขึ้น และรับคำแนะนำจาก อพ.สธ. สวนจิตรลดา ศูนย์แม่ข่าย
ประสานงาน อพ.สธ. และศูนย์ประสานงาน อพ.สธ. ในงานสวนพฤกษศาสตร์โรงเรียน

1.6 อพ.สธ. ประสานร่วมมือกับหน่วยงานหลักที่เกี่ยวข้องดำเนินการจัดนิทรรศการแสดงผล
การดำเนินงานสวนพฤกษศาสตร์โรงเรียนตามแนวพระราชดำริฯ โดยคัดเลือกจากโรงเรียนสมาชิกในระดับ
จังหวัด ระดับภาค และระดับประเทศ โดยเน้นและให้ความสำคัญในเรื่องกระบวนการ และผลลัพธ์การ
ดำเนินงานเป็นหลักอย่างน้อยปีละหนึ่งครั้ง

1.7 สำนักงานปลัดกระทรวงศึกษาธิการ สำนักงานปลัดกระทรวงการอุดมศึกษา วิทยาศาสตร์
วิจัยและนวัตกรรม สำนักงานสภาการศึกษา สำนักงานคณะกรรมการการศึกษาขั้นพื้นฐาน สำนักงาน
คณะกรรมการการอาชีวศึกษา และสำนักมาตรฐานการศึกษา สนับสนุนในการดำเนินงานร่วมกับ อพ.สธ.
ร่วมกันพิจารณาและวางแผน เพื่อนำแนวทางดำเนินงาน อพ.สธ.บรรจุไว้ในหลักสูตรการเรียนการสอนระดับ
ต่าง ๆ โดยเฉพาะในระบบโรงเรียน

2. งานพิพิธภัณฑ์

เป็นการขยายผลการดำเนินงานเพื่อเสริมสร้างกระบวนการเรียนรู้ ไปสู่ประชาชน
กลุ่มเป้าหมายต่าง ๆ ให้กว้างขวางยิ่งขึ้น โดยใช้การนำเสนอในรูปแบบของพิพิธภัณฑ์ ซึ่งเป็นสื่อเข้าถึงประชาชน
ทั่วไป ตัวอย่างเช่น

2.1งานพิพิธภัณฑ์ธรรมชาติที่มีชีวิตดำเนินการโดยศูนย์ศึกษาการพัฒนาอันเนื่องมาจาก
พระราชดำริ และจังหวัดต่าง ๆ จัดทำแปลงสาธิตการปลูกรักษาเพื่ออนุรักษ์พันธุกรรมพืชในลักษณะโดยมี
กิจกรรมต่าง ๆ ที่ถูกต้องและครบถ้วนตามเกณฑ์มาตรฐานที่กำหนดไว้ในพื้นที่ศูนย์ศึกษาการพัฒนาฯ และ
พื้นที่อื่น ๆ ตามความเหมาะสม

2.2 งานพิพิธภัณฑ์พืชดำเนินการโดยหน่วยงานที่ร่วมสนองพระราชดำริ เช่นกรมอุทยานแห่งชาติสัตว์ป่าและพันธุ์พืช กรมป่าไม้ กรมวิชาการเกษตร มหาวิทยาลัยต่าง ๆ หน่วยงานเหล่านี้มีผู้เชี่ยวชาญ นักพฤกษศาสตร์ ดูแลอยู่

2.3 งานพิพิธภัณฑ์ธรรมชาติวิทยาดำเนินการโดยหน่วยงานที่ร่วมสนองพระราชดำริ เช่น มหาวิทยาลัยเทคโนโลยีราชมงคลธัญบุรี จังหวัดนครราชสีมา และมหาวิทยาลัยขอนแก่น จังหวัดขอนแก่น เป็นต้น

2.4 งานพิพิธภัณฑ์ธรรมชาติวิทยาเกาะและทะเลไทย เช่น พิพิธภัณฑ์ธรรมชาติวิทยาเกาะและทะเลไทย เขาหมาจอ ตำบลเสม็ด อำเภอสัตหีบ จังหวัดชลบุรี สนองพระราชดำริ อพ.สธ. โดยกองทัพเรือ

2.5 งานพิพิธภัณฑ์ท้องถิ่น หอศิลป์วัฒนธรรม ของจังหวัดและหน่วยงานที่ร่วมสนองพระราชดำริ

2.6 นิทรรศการถาวรต่าง ๆ ที่เกี่ยวข้องกับทรัพยากรต่าง ๆ

2.7 ศูนย์การเรียนรู้

3. งานอบรม

อพ.สธ. ดำเนินงานอบรมเรื่องงานสวนพฤกษศาสตร์โรงเรียน, งานฝึกอบรมปฏิบัติการสำรวจและจัดทำฐานทรัพยากรท้องถิ่น หรืองานที่เกี่ยวข้องกับการสร้างจิตสำนึกในการอนุรักษ์ทรัพยากร โดยอาจจัด ณ แหล่งฝึกอบรมของ ศูนย์แม่ข่ายประสานงาน อพ.สธ. และศูนย์ประสานงาน อพ.สธ. ที่กระจายอยู่ตามภูมิภาคต่าง ๆ (รายชื่อ ณ วันที่ 1 มกราคม 2564)

ศูนย์แม่ข่ายประสานงาน อพ.สธ. 5 แห่ง

1. มหาวิทยาลัยเชียงใหม่
2. มหาวิทยาลัยขอนแก่น
3. มหาวิทยาลัยเทคโนโลยีสุรนารี
4. จุฬาลงกรณ์มหาวิทยาลัย
5. มหาวิทยาลัยสงขลานครินทร์

ศูนย์ประสานงาน อพ.สธ. 18 แห่ง

1. มหาวิทยาลัยแม่โจ้
2. มหาวิทยาลัยราชภัฏเชียงใหม่
3. มหาวิทยาลัยแม่ฟ้าหลวง
4. มหาวิทยาลัยราชภัฏอุดรดิตถ์
5. มหาวิทยาลัยนเรศวร
6. มหาวิทยาลัยเทคโนโลยีราชมงคลธัญบุรี
7. มหาวิทยาลัยราชภัฏอุดรธานี

8. มหาวิทยาลัยอุบลราชธานี
9. มหาวิทยาลัยราชภัฏอุบลราชธานี
10. มหาวิทยาลัยมหิดล
11. มหาวิทยาลัยบูรพา
12. มหาวิทยาลัยเทคโนโลยีราชมงคลสุวรรณภูมิ
13. มหาวิทยาลัยราชภัฏวไลยอลงกรณ์ ในพระบรมราชูปถัมภ์
14. มหาวิทยาลัยวลัยลักษณ์
15. มหาวิทยาลัยเทคโนโลยีราชมงคลศรีวิชัย
16. มหาวิทยาลัยราชภัฏสุราษฎร์ธานี
17. มหาวิทยาลัยราชภัฏสกลนคร
18. มหาวิทยาลัยพะเยา

หมายเหตุ

ถ้าหน่วยงานอื่นเป็นผู้ดำเนินงานจัดประชุม จัดฝึกอบรม จัดค่ายต่าง ๆ ภายใต้แนวทางการดำเนินงาน อพ.สธ. และสนับสนุนงานสวนพฤกษศาสตร์โรงเรียนและงานฐานทรัพยากรท้องถิ่นในลักษณะเดียวกัน ให้อยู่ในกิจกรรมที่ 8 กิจกรรมพิเศษสนับสนุนการอนุรักษ์ทรัพยากร

กิจกรรมที่ 8 กิจกรรมพิเศษสนับสนุนการอนุรักษ์ทรัพยากร

เป้าหมาย

1. เพื่อเปิดโอกาสให้หน่วยงานต่าง ๆ ทั้งภาครัฐและเอกชน เข้าร่วมสนับสนุนงานของ อพ.สธ. ในรูปแบบต่าง ๆ ไม่ว่าจะเป็นในรูปแบบของทุนสนับสนุน หรือดำเนินงานที่เกี่ยวข้องและสนับสนุนกิจกรรมต่าง ๆ ของ อพ.สธ. โดยอยู่ในกรอบของแผนแม่บท อพ.สธ.
 2. เพื่อเปิดโอกาสให้เยาวชนและประชาชนได้สมัครเข้ามาศึกษาหาความรู้เกี่ยวกับทรัพยากรธรรมชาติในสาขาต่าง ๆ ตามความถนัดและสนใจ โดยมีคณาจารย์ผู้เชี่ยวชาญในแต่ละสาขาให้คำแนะนำ และให้แนวทางการศึกษา โดยจัดตั้งเป็นชมรมนักชีววิทยา อพ.สธ.
 3. เพื่อรวบรวมนักวิจัย นักวิชาการคณาจารย์ผู้เชี่ยวชาญจากทั้งภาครัฐและเอกชน เป็นอาสาสมัครและเข้ามาทำงานตามแนวทางการดำเนินงานในกิจกรรมของ อพ.สธ. ทั้งส่วนตัวและผ่านทางหน่วยงานที่ตนเองสังกัดอยู่ โดยจัดตั้งเป็นชมรมคณะปฏิบัติงานวิชาการ อพ.สธ. ซึ่งจะผู้นำในการถ่ายทอดความรู้และสร้างจิตสำนึกในการอนุรักษ์ทรัพยากรของประเทศให้แก่เยาวชนและประชาชนชาวไทยต่อไป
 4. เพื่อสนับสนุนองค์กรปกครองส่วนท้องถิ่น เทศบาลตำบล เทศบาลเมือง ให้ดำเนินงานสมัครสมาชิกเข้ามาในงานฐานทรัพยากรท้องถิ่น
- โดยอพ.สธ. ร่วมกับหน่วยงานที่ร่วมสนองพระราชดำริ กำหนดเป้าหมายในการดำเนินงานปี ให้สอดคล้องกับแนวทางการดำเนินงานตามกรอบแผนแม่บทของ อพ.สธ. และจัดทำแผนประจำปีเฉพาะในส่วน ofหน่วยงานของตนให้ชัดเจน พร้อมทั้งวางแผนปฏิบัติงานร่วมกันให้ชัดเจน ผ่านการประชุมคณะกรรมการดำเนินงาน อพ.สธ. ของหน่วยงานนั้น ๆ

แนวทางการดำเนินกิจกรรมพิเศษสนับสนุนการอนุรักษ์ทรัพยากร

1. อพ.สธ. เป็นเจ้าภาพร่วมกับหน่วยงานที่ร่วมสนองพระราชดำริที่มีความพร้อมในการดำเนินการจัดการประชุมวิชาการและนิทรรศการ อพ.สธ. จัดการประชุมตามที่กำหนดไว้ โดยมีการร่วมจัดแสดงนิทรรศการกับหน่วยงานที่ร่วมสนองพระราชดำริทุกหน่วยงาน นอกจากนี้ยังมีการจัดการประชุมวิชาการและนิทรรศการสวนพฤกษศาสตร์โรงเรียน และฐานทรัพยากรท้องถิ่น ระดับภูมิภาค ร่วมกับสมาชิกร่วมสวนพฤกษศาสตร์โรงเรียนและสมาชิกร่วมฐานทรัพยากรท้องถิ่น โดยมีกำหนดการประชุมฯ สำหรับในระยะ 5 ปีที่เจ็ดดังนี้

งานประชุมวิชาการและนิทรรศการอพ.สธ.

- | | |
|-----------|---|
| พ.ศ. 2564 | งานประชุมวิชาการและนิทรรศการสวนพฤกษศาสตร์โรงเรียนและฐานทรัพยากรท้องถิ่น ระดับภูมิภาค ครั้งที่ 6 (30 เม.ย. - 4 พ.ค.64) ณ มหาวิทยาลัยวลัยลักษณ์ จ.นครศรีธรรมราช |
| พ.ศ. 2565 | งานประชุมวิชาการและนิทรรศการ 30 ปี อพ.สธ.-ประโยชน์แท้แก่มหาชน ณ มหาวิทยาลัยวลัยลักษณ์ จ.นครศรีธรรมราช |
| พ.ศ. 2566 | งานประชุมวิชาการและนิทรรศการสวนพฤกษศาสตร์โรงเรียนและฐานทรัพยากรท้องถิ่น ระดับภูมิภาค ครั้งที่ 7 ณ มหาวิทยาลัยราชภัฏเชียงใหม่ จ.เชียงใหม่ |
| พ.ศ. 2567 | งานประชุมวิชาการและนิทรรศการสวนพฤกษศาสตร์โรงเรียนและฐานทรัพยากรท้องถิ่น ระดับภูมิภาค ครั้งที่ 8 ณ มหาวิทยาลัยเทคโนโลยีสุรนารี จ.นครราชสีมา |
| พ.ศ. 2568 | งานประชุมวิชาการและนิทรรศการทรัพยากรไทย : หวนดูทรัพยากรสิ่งสินตน ณ มหาวิทยาลัยแม่โจ้ จ.เชียงใหม่ |
| พ.ศ. 2569 | งานประชุมวิชาการและนิทรรศการสวนพฤกษศาสตร์โรงเรียนและฐานทรัพยากรท้องถิ่น ระดับภูมิภาค ครั้งที่ 9 ณ มหาวิทยาลัยสงขลานครินทร์ จ.สงขลา |
| พ.ศ. 2570 | งานประชุมวิชาการและนิทรรศการทรัพยากรไทย : ศักยภาพมากล้นมีให้เห็น ณ มหาวิทยาลัยแม่ฟ้าหลวง จ.เชียงราย |

2. อพ.สธ. สนับสนุนให้มีการนำเสนอผลงานวิจัยของเจ้าหน้าที่และนักวิจัย อพ.สธ. รวมถึงงานของหน่วยงานที่ร่วมสนองพระราชดำริ ในงานประชุมวิชาการต่าง ๆ ระดับประเทศ และต่างประเทศ และให้มีการขออนุญาตในการนำเสนอผลงานทุกครั้ง

3. หน่วยงานภาครัฐ เอกชน และผู้มีจิตศรัทธาสนับสนุนเงินทุนให้ อพ.สธ. (โดยการทูลเกล้าฯ ถวายโดยผ่านทางมูลนิธิ อพ.สธ. เพื่อใช้ในกิจกรรม อพ.สธ.)

4. การดำเนินงานของชมรมนักชีววิทยา อพ.สธ. และชมรมคณะปฏิบัติงานวิทยาการ อพ.สธ. โดยที่อพ.สธ. สนับสนุนให้มีผู้สมัครเป็นสมาชิกชมรมฯ ตามเงื่อนไขของชมรมฯ โดยที่ชมรมทั้งสอง มีการดำเนินงาน

สนับสนุนงานในกิจกรรมที่ 1-7 ตามแผนแม่บทของ อพ.สธ. เช่นเข้าไปศึกษาทำงานวิจัยในพื้นที่ที่ปกปักทรัพยากร อพ.สธ. ร่วมในกิจกรรมสำรวจทรัพยากรต่าง ๆ ในพื้นที่ที่ อพ.สธ. กำหนด

5. หน่วยงานที่ร่วมสนองพระราชดำริ สามารถดำเนินการฝึกอบรมในการสร้างจิตสำนึกในการอนุรักษ์พันธุกรรมพืชและทรัพยากรต่าง ๆ เพื่อสนองพระราชดำริตามแผนแม่บท อพ.สธ. เพื่อสนับสนุนในงานกิจกรรมต่าง ๆ ของ อพ.สธ. ตามแนวทางการดำเนินงานตามแผนแม่บทของ อพ.สธ. โดยอาจมีการฝึกอบรมตามสถานที่ต่าง ๆ ของหน่วยงานนั้น ๆ เอง หรือ โดยร่วมกับวิทยากรของ อพ.สธ. หรือเป็นวิทยากรของหน่วยงานที่ร่วมสนองพระราชดำริเอง แต่ผ่านการวางแผนและเห็นชอบจาก อพ.สธ.

6. มหาวิทยาลัยที่ร่วมสนองพระราชดำริ อพ.สธ. 5 แห่ง ได้รับพระราชทานฯ ให้ดำเนินงานเป็นศูนย์แม่ข่ายประสานงาน อพ.สธ. และมหาวิทยาลัยที่ร่วมสนองพระราชดำริในกลุ่ม ที่ 5 และ กลุ่มที่ 6 ของหน่วยงานที่ร่วมสนองพระราชดำริ อพ.สธ. นั้น สามารถขอเข้าเป็นศูนย์ประสานงาน อพ.สธ. โดยศูนย์ประสานงาน อพ.สธ. ดำเนินงานภายใต้การกำกับดูแลของคณะกรรมการดำเนินงาน อพ.สธ. ของมหาวิทยาลัยฯ มีโครงสร้างองค์กรในการดำเนินงานของศูนย์ฯ ชัดเจน (ณ วันที่ 1 มกราคม 2564 จำนวน 18 แห่ง) โดยมีเป้าหมายและวัตถุประสงค์ดังนี้

6.1. เพื่อประสานงาน และขับเคลื่อนงานสนองพระราชดำริ อพ.สธ. โดยรับนโยบายจาก อพ.สธ. สำนักพระราชวัง

6.2. เพื่อเป็นหน่วยรวบรวมฐานข้อมูลทรัพยากร ได้แก่ ฐานทรัพยากรกายภาพ ฐานทรัพยากรชีวภาพ และฐานทรัพยากรวัฒนธรรมและภูมิปัญญาของประเทศไทยตามพื้นที่ที่มหาวิทยาลัยตั้งอยู่

6.3. เพื่อดำเนินงานเป็นที่เลี้ยงให้กับเครือข่าย อพ.สธ. โดยมีแหล่งฝึกอบรมให้กับสมาชิกสวนพฤกษศาสตร์โรงเรียน และสมาชิกฐานทรัพยากรท้องถิ่น อพ.สธ. โดยมีการวางแผนการฝึกอบรมและการเป็นที่เลี้ยงให้กับเครือข่าย อพ.สธ. ร่วมกับ อพ.สธ. สำนักพระราชวัง

6.4. เพื่อช่วยวางแผนและปฏิบัติตามแนวทางการดำเนินงานตามแผนแม่บท อพ.สธ. และเป็นฝ่ายเลขานุการให้กับคณะกรรมการดำเนินงาน อพ.สธ.-หน่วยงาน

7. หน่วยงานที่ร่วมสนองพระราชดำริ สามารถดำเนินงานและจัดการพื้นที่ที่เพื่อการอนุรักษ์และพัฒนาเกิดเป็นศูนย์เรียนรู้ต่าง ๆ ซึ่งเป็นศูนย์ฯ ตัวอย่าง เพื่อการเรียนรู้การใช้ประโยชน์ทรัพยากรอย่างยั่งยืนตามปรัชญาของเศรษฐกิจพอเพียง อีกทั้งศูนย์ฯ เหล่านี้สามารถใช้ประโยชน์ให้เป็นแหล่งฝึกอบรมตามแนวทางการดำเนินงานของ อพ.สธ.-หน่วยงาน

ตัวอย่างเช่น อพ.สธ. สนับสนุนให้หน่วยงานฯ จัดตั้ง ศูนย์เรียนรู้ อนุรักษ์ พัฒนา และใช้ประโยชน์ทรัพยากรอย่างยั่งยืน ศูนย์เศรษฐกิจพอเพียง เพื่อให้บรรลุเป้าหมายและวัตถุประสงค์ในการดำเนินงานของ อพ.สธ. หน่วยงานที่ร่วมสนองพระราชดำริที่กระจายอยู่ตามภูมิภาคต่าง ๆ ได้แก่

1) ศูนย์เรียนรู้อนุรักษ์ พัฒนา และใช้ประโยชน์ทรัพยากรอย่างยั่งยืน ศูนย์เศรษฐกิจพอเพียง อพ.สธ. ต.คลองไผ่ อ.สีคิ้ว จ.นครราชสีมา (มหาวิทยาลัยเทคโนโลยีสุรนารี)

2) ศูนย์เรียนรู้อนุรักษ์ พัฒนา และใช้ประโยชน์ทรัพยากรอย่างยั่งยืน ศูนย์เศรษฐกิจพอเพียง อพ.สธ. อ.วังม่วง จ.สระบุรี (สำนักคณะกรรมการอ้อยและน้ำตาลทราย)

3) ศูนย์เรียนรู้อนุรักษ์ พัฒนา และใช้ประโยชน์ทรัพยากรอย่างยั่งยืนศูนย์เศรษฐกิจพอเพียง อพ.สธ. อ.ตากฟ้า จ.นครสวรรค์ (อพ.สธ.)

- 4) ศูนย์เรียนรู้อนุรักษ์ พัฒนา และใช้ประโยชน์ทรัพยากรอย่างยั่งยืน สู่เศรษฐกิจพอเพียง อพ.สธ. อ.ไทรโยค จ.กาญจนบุรี (หน่วยบัญชาการทหารพัฒนา กองบัญชาการกองทัพไทย)
- 5) ศูนย์อนุรักษ์และพัฒนาทรัพยากรภาคตะวันตก (หน่วยบัญชาการทหารพัฒนา กองบัญชาการกองทัพไทย)
- 6) ศูนย์วิจัย อนุรักษ์ พัฒนา ใช้ประโยชน์ทรัพยากรทะเล อพ.สธ. เกาะทะลุ จ.ประจวบคีรีขันธ์ (มูลนิธิฟื้นฟูทรัพยากร ทะเลสยาม และพื้นที่สนองพระราชดำริของจังหวัดประจวบคีรีขันธ์)

8. การทำหลักสูตรท้องถิ่นของมหาวิทยาลัยต่าง ๆ ตามแนวทางแผนแม่บทของ อพ.สธ.

9. การเผยแพร่โดยสื่อต่าง ๆ เช่น การทำหนังสือ วีดีทัศน์ เอกสารเผยแพร่ เว็บไซต์ประชาสัมพันธ์ ที่ได้รับความเห็นชอบจาก อพ.สธ. เพื่อสนับสนุนงานกิจกรรมต่าง ๆ ของ อพ.สธ. สามารถใช้สัญลักษณ์ของ อพ.สธ. ได้เมื่อได้รับการพิจารณาและเห็นชอบจาก อพ.สธ.

10. การจัดงานประชุมวิชาการและนิทรรศการต่าง ๆ ของหน่วยงานที่ร่วมสนองพระราชดำริ ในส่วนที่เผยแพร่ผลงานของ อพ.สธ. และได้รับความเห็นชอบจาก อพ.สธ.

11. หน่วยงานเอกชน หรือบุคคลทั่วไป สมัครเป็นอาสาสมัครในการร่วมงานกับ อพ.สธ.

12. การดำเนินงานอื่น ๆ เพื่อเป็นการสนับสนุนงานตามกรอบแผนแม่บทของ อพ.สธ.

13. องค์กรปกครองส่วนท้องถิ่น สมัครเข้ามำงานฐานทรัพยากรท้องถิ่น (สามารถดาวน์โหลดคู่มือ งานฐานทรัพยากรท้องถิ่น และศึกษาสื่อต่าง ๆ ได้จากเว็บไซต์ อพ.สธ. www.rspg.or.th และสามารถส่งเจ้าหน้าที่มาเข้ารับการศึกษาฝึกอบรมการดำเนินงานฐานทรัพยากรท้องถิ่นได้ ตามตารางการฝึกอบรมที่ประกาศ)

องค์กรปกครองส่วนท้องถิ่น สามารถสนองพระราชดำริ โดยการสมัครเข้ามาเป็นสมาชิกงานฐานทรัพยากรท้องถิ่นผ่านทางจังหวัดทุกจังหวัดในประเทศไทย สามารถดูตัวอย่างได้จากเว็บไซต์ อพ.สธ. (www.rspg.or.th) และขอคำแนะนำจาก อพ.สธ. ส่วนจิตอาสาและศูนย์แม่ข่ายประสานงาน อพ.สธ. และศูนย์ประสานงาน อพ.สธ. โดยตรงกับ อพ.สธ. โดยดำเนินงานครอบคลุมทั้งสามฐานทรัพยากร (ทรัพยากรกายภาพ ทรัพยากรชีวภาพ และทรัพยากรวัฒนธรรมและภูมิปัญญา) โดยที่มีคณะกรรมการดำเนินงานฐานทรัพยากรท้องถิ่น อพ.สธ. - อปท. ที่เป็นสมาชิกฐานทรัพยากรท้องถิ่น อพ.สธ. มี 3 ด้าน ได้แก่

- 1. ด้านบริหารและด้านจัดการ
- 2. ด้านการดำเนินงาน ซึ่งแบ่งเป็น 6 งาน ได้แก่
 - 1) งานปกป้องทรัพยากรท้องถิ่น
 - 2) งานสำรวจเก็บรวบรวมทรัพยากรท้องถิ่น
 - 3) งานปลูกรักษาทรัพยากรท้องถิ่น
 - 4) งานอนุรักษ์และใช้ประโยชน์ทรัพยากรท้องถิ่น
 - 5) งานศูนย์ข้อมูลทรัพยากรท้องถิ่น
 - 6) งานสนับสนุนในการอนุรักษ์และจัดทำฐานทรัพยากรท้องถิ่น

3. ด้านผลการดำเนินงาน

โดยที่ทางองค์กรปกครองส่วนท้องถิ่น สามารถดำเนินงานฐานทรัพยากรท้องถิ่น และนำไปสู่การประเมินเพื่อรับการประเมินรับป้ายฯ พระราชทาน และเกียรติบัตรฯ ในการดำเนินงานทรัพยากรท้องถิ่น อพ.สธ.

ประโยชน์จากการเป็นสมาชิกงานฐานทรัพยากรท้องถิ่น

1. สนับสนุนงานปกติที่องค์กรปกครองส่วนท้องถิ่น มีหน้าที่ความรับผิดชอบที่ต้องทราบในเรื่องข้อมูลทางกายภาพ ข้อมูลชีวภาพ เศรษฐกิจสังคม ศักยภาพชุมชน และภูมิปัญญาท้องถิ่น เพื่อนำภูมิปัญญานั้นไปพัฒนาต่อยอด เป็นผลิตภัณฑ์ต่างๆ ที่ทำให้เป็นมาตรฐานสากล

2. สนับสนุนให้องค์กรปกครองส่วนท้องถิ่น ทำงานใกล้ชิดกับสถานศึกษาที่อยู่ในพื้นที่ประสานกับชุมชนและโรงเรียน เพื่อมาเป็นกำลังในการร่วมสำรวจและจัดทำฐานทรัพยากรท้องถิ่นระดับตำบล/เทศบาล เกิดการสร้างจิตสำนึกในการรักท้องถิ่นให้กับนักเรียนและประชาชนในท้องถิ่นนั้น ๆ เพราะสถานศึกษามีหลักสูตรแกนกลางการศึกษาขั้นพื้นฐาน ปี พ.ศ.2551 ซึ่งบ่งชี้ว่าในสาระวิทยาศาสตร์ นักเรียนจะต้องทราบในเรื่องทรัพยากรในท้องถิ่น และการใช้ทรัพยากรในท้องถิ่น นั่นคือจะต้องมีภูมิปัญญามากำกับกับการใช้ประโยชน์ เช่น พืชผักพื้นเมือง พืชสมุนไพร และยังสามารถบูรณาการไปยังกลุ่มสาระสังคมและสิ่งแวดล้อม เมื่อมีการทำงานร่วมกัน องค์กรปกครองส่วนท้องถิ่น จะได้ข้อมูลทรัพยากรที่เป็นปัจจุบัน ในการวางแผนพัฒนา อบต./เทศบาล

3. องค์กรปกครองส่วนท้องถิ่น ได้ขึ้นทะเบียนทรัพยากรท้องถิ่นตามรูปแบบการทำทะเบียนทรัพยากรต่าง ๆ ของ อพ.สธ. ให้กับท้องถิ่นของตนเอง เพื่อนำไปสู่การยืนยันสิทธิ์ในการเป็นเจ้าของทรัพยากร นำไปสู่การเป็นหลักฐานในการขึ้นทะเบียนสิ่งบ่งชี้ทางภูมิศาสตร์ (Geographical Indication) และการขึ้นทะเบียนอื่น ๆ ต่อไป และเป็นการยืนยันสิทธิ์ความเป็นเจ้าของทรัพยากรต่าง ๆ เพื่อเตรียมพร้อมสำหรับการเข้าถึงและแบ่งปันผลประโยชน์จากการใช้ทรัพยากรนั้น ๆ ที่มีอยู่ในท้องถิ่น ตามพิธีสารนาโงย่า (Nagoya protocol)

ติดต่อประสานงาน อพ.สธ.
ดร.ปิยรัชฎ์ ปริญาพงษ์ เจริญทรัพย์
เลขานุการคณะกรรมการ อพ.สธ.
อีเมลล์ piyarat.rspg@gmail.com

กลุ่มที่ 5 กลุ่มมหาวิทยาลัยที่ร่วมสนองพระราชดำ (G5)
 กลุ่มที่ 6 มหาวิทยาลัยราชภัฏและมหาวิทยาลัยราชวมงคล (G6)

แนวทางการดำเนินงานตามแผนแม่บทระยะ 5 ปีที่เจ็ด (1 ตุลาคม 2564-30 กันยายน 2569)

| กรอบ/ กิจกรรม | แนวทางการดำเนินงานและข้อพิจารณาของ อพ.สธ. | | หมายเหตุ |
|--|--|--|---|
| | ตัวชี้วัดเชิงปริมาณ | ตัวชี้วัดเชิงคุณภาพ | |
| <p>กรอบเรียนรู้ ทรัพยากร/ กิจกรรมที่ 1 กิจกรรมปก ปกทรัพยากร (F1A1)</p> | <p>1. กำหนดขอบเขตพื้นที่สำรวจให้ชัดเจน (จัดทำข้อมูลเชิงพื้นที่ในรูปแบบไฟล์สำหรับเปิดในโปรแกรมสารสนเทศภูมิศาสตร์ (GIS) สามารถขึ้นป้ายพื้นที่ปกปักทรัพยากร อพ.สธ. สนองพระราชดำริโดยหน่วยงานฯ</p> <p>2. ทำรั้วขอบเขตบริเวณพื้นที่ฯ ในกรณีที่มีไฟฟ้า หรือมีประวัติการเกิดไฟไหม้ในพื้นที่ ควรจัดทำแนวป้องกันไฟ</p> <p>3. ให้ระบุสถานะพื้นที่ว่าอยู่เอกสารสิทธิ์ประเภทใด</p> <p>3.1 เป็นพื้นที่มีเอกสารสิทธิ์ของหน่วยงานฯ</p> <p>3.2 เป็นพื้นที่ของหน่วยงานอื่นแต่อนุญาตให้มีสิทธิ์ใช้พื้นที่นั้นได้ (ให้ระบุชื่อหน่วยงานที่เป็นเจ้าของ)</p> <p>พื้นที่ปกปักทรัพยากรต้องไม่เป็นพื้นที่ที่มีกรณีพิพาทกับราษฎรในเรื่องของการบุกรุกหรือแผ้วถาง</p> <p>4. สำรวจและทำบัญชีรายการทรัพยากรที่สำรวจพบในพื้นที่ เป้าหมายพร้อมระบุพิกัด ทำทะเบียนทรัพยากรที่อยู่ในพื้นที่ฯ และจัดทำป้ายทะเบียนทรัพยากรเพื่อใช้เปรียบเทียบได้ในแต่ละปี เห็นความเปลี่ยนแปลงของจำนวน/</p> | <p>1.สามารถป้องกันพื้นที่ไม่ให้มีการบุกรุกทำลายทรัพยากร</p> <p>2.มีการการรักษาพื้นที่ เช่น มีการลาดตระเวนสม่ำเสมอเพื่อป้องกันการบุกรุก และอาจมีเส้นทางศึกษาธรรมชาติเพื่อให้คนในท้องถิ่นเข้ามาใช้ หรือหาของป่าในเส้นทางที่ได้จัดสรรไว้ให้</p> <p>3.จากรายงานที่ระบุสถานการณ์สภาพแวดล้อมของป่าว่ามีปัญหาใดเกิดขึ้นเกี่ยวข้องกับคนในท้องถิ่นรอบๆ พื้นที่หรือไม่ หรือเป็นมีความร่วมมือกันอย่างไรในการรักษาพื้นที่กับคนในท้องถิ่น โดยไม่มีการบุกรุกพื้นที่ฯ ร่วมรักษาป่ากับหน่วยงานฯ</p> <p>4. การจัดทำแนวป้องกันไฟฟ้าให้ตรงตามจุดที่เกิดเหตุไฟฟ้าขึ้นจริงในแต่ละปีงบประมาณ เพราะความสำเร็จในการดูแลพื้นที่ทำให้จำนวนเหตุการณ์เกิดไฟป่าลดลงในแต่ละปีงบประมาณลดลง เป็นต้น</p> <p>5. จำนวนทรัพยากรที่สำรวจได้ในพื้นที่ปกปักทรัพยากร</p> | <p>เครื่องมือในการทำงานของ อพ.สธ.</p> <p>1. Template 9 ใบงานใช้ เป็นเครื่องมือในการบันทึก หรือ</p> <p>2. Form F2-M</p> <p>3. Application งานฐานทรัพยากร อพ.สธ.</p> <p>4. Platform Landviewer</p> <p>5. Platform EO Browser</p> <p>6. ภาพถ่ายจากดาวเทียม ฯลฯ</p> |

| กรอบ/ กิจกรรม | แนวทางการดำเนินงานและข้อพิจารณาของ อพ.สธ. | | หมายเหตุ |
|---|---|---|--|
| | ตัวชี้วัดเชิงปริมาณ | ตัวชี้วัดเชิงคุณภาพ | |
| | <p>ชนิดของทรัพยากรที่มีอยู่ในพื้นที่ ซึ่งจะเป็นข้อมูลในการจัดทำ ฐานข้อมูลทรัพยากร ที่ดำเนินงาน ต่อในกิจกรรมที่ 5 กิจกรรมศูนย์ ข้อมูลทรัพยากร (F2A5)</p> <p>5. มีตารางการดูแลพื้นที่ (การ ลาดตระเวน หรือการเฝ้าระวัง พื้นที่)</p> <p>6. คัดเลือกทรัพยากรที่สำรวจได้ จากข้อ 4 คือทรัพยากรสำหรับงาน ใน F1A3 ต่อไป</p> <p>7. ทำรายงานชี้แจงสถานการณ์ให้ ผู้บังคับบัญชาสม่ำเสมอ</p> | <p>เปรียบเทียบกันในแต่ละปี ตามที่มีอยู่จริง เพื่อใช้ในการ ประเมินสภาพพื้นที่และ ทรัพยากรที่เปลี่ยนแปลงไป ซึ่งโดยตามหลักการ ถ้าไม่เกิด ไฟป่า หรือมีการบุกรุกแผ้วถาง ทรัพยากรในพื้นที่ปกปัก ทรัพยากรมีแนวโน้มจะมีความ อุดมสมบูรณ์ในแง่ของจำนวน/ ชนิดของทรัพยากรชีวภาพที่ เพิ่มขึ้น</p> | |
| <p>กรอบเรียนรู้ ทรัพยากร/ กิจกรรมที่ 2 กิจกรรม สำรวจเก็บ รวบรวม ทรัพยากร (F1A2)</p> | <p>1. กำหนดขอบเขตพื้นที่ที่กำลังจะ เปลี่ยนแปลง ภายใต้รัศมี 50 กิโลเมตร ของหน่วยงานฯ หรือ มากกว่า โดยจัดทำข้อมูลเชิงพื้นที่ ในรูปแบบไฟล์ สำหรับเปิดใน โปรแกรมสารสนเทศภูมิศาสตร์ (GIS) โดยพื้นที่ในกิจกรรมที่ 2 นี้ เป็นคนละพื้นที่ในกิจกรรมที่ 1 กิจกรรมปกปักทรัพยากร และ กิจกรรมที่ 3 กิจกรรมปลูกรักษา ทรัพยากร</p> <p>2. ให้ระบุสถานะพื้นที่ที่เข้าไป สำรวจว่าอยู่เอกสารสิทธิ์ประเภท ใด</p> <p>2.1 เป็นพื้นที่ของหน่วยงานฯ</p> <p>2.2 เป็นพื้นที่ของหน่วยงานอื่นแต่ ได้รับอนุญาตให้เข้าไปสำรวจได้ (ให้ระบุชื่อหน่วยงานหรือเอกชนที่</p> | <p>1. จำนวนทรัพยากรที่สำรวจ ได้เปรียบเทียบกันในแต่ละปี ตามที่มีอยู่จริง เพื่อใช้ในการ ประเมินสภาพพื้นที่และ ทรัพยากรที่เปลี่ยนแปลงไป</p> <p>2. ร่วมสำรวจทรัพยากร ร่วมกับเครือข่าย อพ.สธ. ได้แก่ สมาชิกฐานทรัพยากร ท้องถิ่น อพ.สธ. หรือ สมาชิก สวนพฤกษศาสตร์โรงเรียน ใน กรณีที่ไม่ได้อยู่ในพื้นที่ของ หน่วยงานเอง เกิดความ ร่วมมือกันระหว่างภาครัฐและ ภาครัฐ หรือภาครัฐกับเอกชน มีกิจกรรมที่ดำเนินงานร่วมกัน มีหน่วยงานฯ เป็นพี่เลี้ยงและ ผู้สนับสนุน เป็นการสร้าง</p> | <p>* เครื่องมือในการ ทำงานของ อพ.สธ.</p> <p>1. Template 9 ใบงานใช้ เป็นเครื่องมือในการบันทึก หรือ</p> <p>2. Form F2-M</p> <p>3. Application งานฐาน ทรัพยากร อพ.สธ.</p> <p>4. Platform Landviewer</p> <p>5. Platform EO Browser</p> <p>6. ภาพถ่ายจากดาวเทียม ฯลฯ</p> <p>* การสมัครเป็นสมาชิกและ การดำเนินงานฐาน ทรัพยากรท้องถิ่น และงาน สวนพฤกษศาสตร์โรงเรียน สามารถศึกษาได้จาก</p> |

| กรอบ/ กิจกรรม | แนวทางการดำเนินงานและข้อพิจารณาของ อพ.สธ. | | หมายเหตุ |
|------------------|---|---|---|
| | ตัวชี้วัดเชิงปริมาณ | ตัวชี้วัดเชิงคุณภาพ | |
| | <p>เป็นเจ้าของ) และให้สำรวจในพื้นที่ เครือข่าย อพ.สธ. ได้แก่ พื้นที่ของ องค์กรปกครองส่วนท้องถิ่นซึ่งเป็น สมาชิกฐานทรัพยากรท้องถิ่น อพ.สธ. (ให้ระบุรหัสสมาชิก ในชุด โครงการแผนงาน) และหาก อพท. ยังไม่ได้เป็นสมาชิกให้หน่วยงานฯ แนะนำให้เป็นสมาชิกฐาน ทรัพยากรท้องถิ่น และอาจสำรวจร่วมกับสถานศึกษา ที่เป็นสมาชิกสวนพฤกษศาสตร์ โรงเรียน โดยมีหน่วยงานเป็นพี่ เลี้ยงให้กับสถานศึกษา (ให้ระบุ รหัสสมาชิก ในชุดโครงการ แผนงาน) แต่ถ้าสถานศึกษายังไม่ได้ เป็นสมาชิกสวนพฤกษศาสตร์ โรงเรียนให้หน่วยงานฯแนะนำให้ สถานศึกษานั้น สมัครเป็นสมาชิก สวนพฤกษศาสตร์โรงเรียน</p> <p>3.สำรวจและทำบัญชีรายการ ทรัพยากรที่สำรวจพบในพื้นที่ เป้าหมายพร้อมระบุพิกัด ทำ ทะเบียนทรัพยากรที่อยู่ในพื้นที่ฯ ในกรณีจัดทำป้ายทะเบียน ทรัพยากร เท่าที่ทำได้ตามความ เหมาะสม ขึ้นอยู่กับหน่วยงานฯ/ เจ้าของพื้นที่ เพื่อใช้เปรียบเทียบได้ ในแต่ละปี เห็นความเปลี่ยนแปลง ของจำนวน/ชนิดของทรัพยากร</p> | <p>จิตสำนึกในการอนุรักษ์ ทรัพยากร</p> | <p>เว็บไซต์ อพ.สธ. (www.rspg.or.th)</p> |

| กรอบ/ กิจกรรม | แนวทางการดำเนินงานและข้อพิจารณาของ อพ.สธ. | | หมายเหตุ |
|---|---|---|----------|
| | ตัวชี้วัดเชิงปริมาณ | ตัวชี้วัดเชิงคุณภาพ | |
| | 4. ทรัพยากรที่สำรวจได้จากข้อ 3 คือทรัพยากรสำหรับงานใน F1A3 ต่อไป | | |
| กรอบเรียนรู้ ทรัพยากร/ กิจกรรมที่ 3 กิจกรรมปลูก รักษา ทรัพยากร (F1A3) | <p>1. กำหนดขอบเขตพื้นที่สำรวจให้ชัดเจน (จัดทำข้อมูลเชิงพื้นที่ในรูปแบบไฟล์ สำหรับเปิดในโปรแกรมสารสนเทศภูมิศาสตร์ (GIS) สามารถขึ้นป้ายพื้นที่ปลูกรักษาทรัพยากร อพ.สธ. ส่นองพระราชดำริโดยหน่วยงานฯ</p> <p>2. ทำรั้วขอบเขตบริเวณพื้นที่ฯ ได้ในกรณีที่เคยมีเหตุไฟไหม้ในพื้นที่ เนื่องจากอยู่ใกล้ป่า และมีไฟฟ้าควรจัดทำแนวป้องกันไฟฟ้า</p> <p>3. ให้ระบุสถานะพื้นที่ว่าอยู่เอกสารสิทธิ์ประเภทไหน 3.1 เป็นพื้นที่ของหน่วยงานฯ 3.2 เป็นพื้นที่ของหน่วยงานอื่นแต่อนุญาตให้มีสิทธิ์ใช้พื้นที่นั้นได้ (ให้ระบุชื่อหน่วยงานที่เป็นเจ้าของ) พื้นที่ปลูกรักษาทรัพยากรต้องไม่เป็นพื้นที่ที่มีกรณีพิพาทกับราษฎรในเรื่องของการบุกรุกพื้นที่</p> <p>4. ทรัพยากรที่ใช้ในกิจกรรมนี้มาจาก F1A1 และ F1A2 4.1 การปลูกทรัพยากรพันธุ์กรรมพืช ในการปลูกรักษาในพื้นที่ปลูกรักษา ให้จับพิกัด และทำทะเบียนพันธุ์ไม้ 4.2 การเลี้ยงทรัพยากรพันธุ์กรรมสัตว์ ให้ระบุพื้นที่ที่ใช้เลี้ยง จับพิกัดบริเวณพื้นที่ดังกล่าว</p> | <p>1. คุณภาพของทรัพยากร ที่ถูกคัดเลือกมาเพื่อเป็น พ่อ-แม่พันธุ์ ทรัพยากรสำคัญ / stock ทรัพยากรใน F1A3 ที่มีคุณภาพที่พร้อมสำหรับเป็น โฉมเพศทรัพยากรในงานศึกษาวิจัย ในกิจกรรมที่ 4 กิจกรรมอนุรักษ์และใช้ประโยชน์ทรัพยากร (F2A4) ในระดับมหาวิทยาลัยหรือสถาบันวิจัยต่าง ๆ</p> <p>2. สามารถเลือกทรัพยากรที่มีคุณภาพ ขยายพันธุ์เพิ่มจำนวนต่อไป เพื่อเพิ่มปริมาณในการใช้ประโยชน์ต่าง ๆ ให้พอกับการใช้ เช่น ใช้เป็นวัตถุดิบในการทำอาหาร ยา รักษาโรค เครื่องนุ่งห่ม ที่อยู่อาศัย ฯลฯ</p> <p>3. เป็นแหล่งเรียนรู้ให้เครือข่ายสมาชิกสวนพฤกษศาสตร์ โรงเรียน และสมาชิกฐานทรัพยากรท้องถิ่น หรือหน่วยงานต่าง ๆ ทั้งภาครัฐและเอกชน เช่น อาจทำเป็นสวนรวบรวมพรรณไม้ท้องถิ่น สวนพฤกษศาสตร์ สวนรุกขชาติ ฯลฯ</p> | |

| กรอบ/ กิจกรรม | แนวทางการดำเนินงานและข้อพิจารณาของ อพ.สธ. | | หมายเหตุ |
|------------------|---|---|---|
| | ตัวชี้วัดเชิงปริมาณ | ตัวชี้วัดเชิงคุณภาพ | |
| | <p>4.3 การเพาะเลี้ยงเนื้อเยื่อพืช การเพาะเลี้ยงจุลินทรีย์ในห้องปฏิบัติการฯ ให้ระบุชัดเจนว่าเก็บรักษาพันธุกรรมในสถานที่ใด มีการทำฐานข้อมูลในรายละเอียดต่าง ๆ</p> <p>4.4 การเก็บเมล็ดพันธุ์ในรูปแบบของธนาคารเมล็ดพันธุ์พืช</p> | | |
| F2A4 | <p>1. หน่วยงานมีนักวิจัยหรือนักวิชาการที่สามารถดำเนินงานวิจัยโดยพิจารณาจาก</p> <p>1.1 จำนวนทรัพยากร/โครงการวิจัยที่เกี่ยวข้อง ดำเนินงานในเรื่องการอนุรักษ์และใช้ประโยชน์ทรัพยากร โดยใช้ทรัพยากรที่คัดเลือกจากกิจกรรมที่ 1-3 มาเป็นโจทย์ศึกษาวิจัยและพัฒนาให้เกิดประโยชน์ที่ใช้ชีวภาพเดียวกันแต่สามารถมาทดลองทำร่วมกันเพื่อพัฒนาต่อยอด โดยอาจร่วมกับมหาวิทยาลัยในท้องถิ่นหรือสถาบันวิจัยต่าง ๆ</p> <p>2.งานศึกษาวิจัยตอบโจทย์พันธกิจของหน่วยงานฯ และ อพ.สธ. (ดูคำชี้แจงเพิ่มเติมในภาคผนวก)</p> | <p>1.มีงานวิจัยที่เขียนถูกต้องตามหลักวิทยาศาสตร์ เป็นงานวิจัยที่พันธะกิจปกติของหน่วยงานฯ อาจทำงานวิจัยเป็นบูรณาการร่วมกับหน่วยงานฯหรือมหาวิทยาลัยต่าง ๆ ได้</p> <p>2.ให้เขียนแผนภาพการวิจัยและพัฒนาของทรัพยากรที่อยู่ในหน่วยงานฯ หรือได้จากกิจกรรมที่ 1-3 มีเป้าหมายที่ชัดเจนว่าจะมีหน่วยงานใดโดยใครนำไปต่อยอดได้ ทั้งในงานวิจัยระดับพื้นฐาน หรือระดับสูง</p> <p>3.ทำงานศึกษาวิจัยร่วมกับมหาวิทยาลัยหรือสถาบันวิจัยต่าง ๆ เพื่อให้ได้ผลงานที่เป็นประโยชน์จากทรัพยากรที่มีอยู่และทรัพยากรนั้นไม่สูญหายไปจากพื้นที่จากการศึกษาวิจัยนั้น</p> | <p>* เครื่องมือในการทำงานของ อพ.สธ.</p> <p>1. Template 9 ใบงานใช้ เป็นเครื่องมือในการบันทึก หรือ</p> <p>2. Form F2-M</p> <p>3. Application งานฐานทรัพยากร อพ.สธ.</p> <p>4. Platform Landviewer</p> <p>5.Platform EO Browser</p> <p>6.ภาพถ่ายจากดาวเทียม ฯลฯ</p> |
| F2A5 | <p>1. จัดทำฐานข้อมูลในรูปแบบภูมิสารสนเทศ (Geographic Information System; GIS) ในพื้นที่เป้าหมาย เป็นงานใน</p> | <p>1.ข้อมูลได้รับการตรวจสอบจากผู้ทรงคุณวุฒิในสาขาทรัพยากรนั้น ๆ ซึ่งสามารถประสานมาที่ อพ.สธ. เพื่อ</p> | <p>* เครื่องมือในการทำงานของ อพ.สธ.</p> <p>1. Template 9 ใบงานใช้ เป็นเครื่องมือในการบันทึก</p> |

| กรอบ/ กิจกรรม | แนวทางการดำเนินงานและข้อพิจารณาของ อพ.สธ. | | หมายเหตุ |
|------------------|---|---|---|
| | ตัวชี้วัดเชิงปริมาณ | ตัวชี้วัดเชิงคุณภาพ | |
| | <p>F1A1/F1A2 /F1A3 จะต้องมีการกำหนดขอบเขตพื้นที่สำรวจทรัพยากร (1. ทรัพยากรกายภาพ 2. ทรัพยากรชีวภาพ 3. ทรัพยากรวัฒนธรรมและภูมิปัญญา) อย่างชัดเจน มีบุคลากรที่มีความชำนาญเรื่อง GIS/RS รวมทั้งเรื่อง database เข้ามาร่วมปฏิบัติ</p> <p>2. มีการส่งข้อมูลเพื่อเชื่อมกับฐานข้อมูลทรัพยากร อพ.สธ. อย่างสม่ำเสมอ คิดเป็นจำนวนข้อมูล</p> | <p>ประสานงานให้มหาวิทยาลัยดำเนินงานช่วยตรวจสอบข้อมูลได้</p> <p>2. ข้อมูลที่ได้ นำไปสู่การใช้ประโยชน์ ในแง่ขององค์ความรู้ หรือการพัฒนาต่อยอด ในกิจกรรมที่ 4 และกิจกรรมที่ 6 หรือสามารถใช้ในเรื่องของการทำสื่อ สิ่งพิมพ์ต่าง ๆ ที่เป็นประโยชน์ต่อได้ต่อไป</p> <p>3. มีการขอเข้าถึงและใช้ข้อมูลเพื่อประโยชน์ในการวางแผนการรู้สถานภาพเพื่อการพัฒนาต่อยอดต่อไป</p> | <p>หรือ</p> <p>2. Form F2-M</p> <p>3. Application งานฐานทรัพยากร อพ.สธ.</p> <p>4. Platform Landviewer</p> <p>5. Platform EO Browser</p> <p>6. ภาพถ่ายจากดาวเทียม ฯลฯ</p> <p>** อ่านเพิ่มเติมในภาคผนวก เรื่องข้อมูลเชิงพื้นที่จาก F1A1 – F1A3 ที่จะใช้ใน GIS</p> |
| F2A6 | <p>จำนวนของทรัพยากรที่นำมาวางแผนพัฒนาพันธุ์</p> | <p>นำฐานข้อมูลจากกิจกรรมที่ 5 มาใช้พิจารณาศักยภาพของพันธุ์พืช พันธุ์สัตว์ พันธุ์จุลินทรีย์ จากการที่มีทรัพยากรกายภาพ ทรัพยากรชีวภาพ วัฒนธรรมและภูมิปัญญา วิทยานิพนธ์ งานวิจัยต่างๆ ก็จะนำไปสู่การวางแผนพัฒนาพันธุ์เพื่อตอบโจทย์ท้องถิ่นต่อไป</p> | <p>1. Template 9 ใบงานใช้เป็นเครื่องมือในการบันทึก</p> <p>2. จากการที่มีทรัพยากรกายภาพ ทรัพยากรชีวภาพ วัฒนธรรมและภูมิปัญญา วิทยานิพนธ์ งานวิจัยต่างๆ ก็จะนำไปสู่การวางแผนพัฒนา</p> |

| กรอบ/ กิจกรรม | แนวทางการดำเนินงานและข้อพิจารณาของ อพ.สธ. | | หมายเหตุ |
|------------------|--|--|----------|
| | ตัวชี้วัดเชิงปริมาณ | ตัวชี้วัดเชิงคุณภาพ | |
| F3A7 | <p>1.พิพิธภัณฑสถานฯ มีการดำเนินงานในพิพิธภัณฑสถานต่าง ๆ</p> <p>จำนวนของผู้เข้าเยี่ยมชมมีการขอเข้าเยี่ยมชมพิพิธภัณฑสถานฯ จากหน่วยงานภาครัฐและเอกชน</p> <p>2.อาคารนิทรรศการถาวรที่เกี่ยวข้องกับงาน อพ.สธ. จำนวนหน่วยงาน/ประชาชนการขอเข้าเยี่ยมชมอาคารนิทรรศการฯ</p> | <p>1.ผลการประเมินจากผู้เข้าเยี่ยมชม ในแง่ต่าง ๆ</p> <p>2.มีชื่อเสียงเป็นที่นิยมมาเยี่ยมชม มีสื่อประชาสัมพันธ์ สนับสนุน ขอทำข่าว/หรือแนะนำสถานที่</p> <p>3.คุณภาพของสื่อ/สิ่งของที่อยู่ในพิพิธภัณฑสถานฯ/อาคารนิทรรศการ ตอบโจทย์งาน อพ.สธ.</p> | |
| F3A8 | <p>1. ทุกปีตามแผนแม่บทระยะ 5 ปีที่เจ็ด ให้มีการตั้งงบประมาณ งานประชุมวิชาการและนิทรรศการ อพ.สธ.</p> <p>1.1 พ.ศ. 2565 งานประชุมวิชาการและนิทรรศการ 30 ปี อพ.สธ.-ประโยชน์แท้แก่มหาชน ณ มหาวิทยาลัยวลัยลักษณ์ จ. นครศรีธรรมราช</p> <p>1.2 พ.ศ. 2568 งานประชุมวิชาการและนิทรรศการ ทรัพยากรไทย: หวนดูทรัพยากรสิ่งสินตน ณ มหาวิทยาลัยแม่โจ้ จ. เชียงใหม่</p> <p>2. จัดเว็บไซต์/เว็บเพจ อพ.สธ.- หน่วยงาน เพื่อการประชาสัมพันธ์ ในงานสนองพระราชดำริ อพ.สธ. ในกิจกรรมต่าง ๆ สำหรับการเผยแพร่ฐานข้อมูลที่อยู่ในกิจกรรมที่ 5 จะดำเนินการเมื่อได้รับอนุญาตจาก อพ.สธ.</p> | | |

| กรอบ/ กิจกรรม | แนวทางการดำเนินงานและข้อพิจารณาของ อพ.สธ. | | หมายเหตุ |
|------------------|--|---------------------|----------|
| | ตัวชี้วัดเชิงปริมาณ | ตัวชี้วัดเชิงคุณภาพ | |
| | <p>3. จัดทำเอกสาร หนังสือ สิ่งพิมพ์ ภาพยนตร์ วีดิทัศน์ ฯลฯ ที่เกี่ยวข้องกับงานสนองพระราชดำริ อพ.สธ. สามารถใช้ตราสัญลักษณ์ อพ.สธ. ได้ โดยจัดส่งเอกสารเข้ามา และขออนุญาตใช้ตราสัญลักษณ์ อพ.สธ.)</p> <p>4. ดำเนินการจัดการประชุม คณะกรรมการดำเนินงาน อพ.สธ.-หน่วยงานฯ คณะทำงาน อพ.สธ.-หน่วยงาน อย่างสม่ำเสมอ</p> <p>5. ดำเนินงานสนับสนุนงาน กิจกรรมของ อพ.สธ.ตามแนวทางการดำเนินงานแผนแม่บท อพ.สธ.</p> <p>6. การมีพื้นที่ที่เพื่อการอนุรักษ์และพัฒนาเกิดเป็นศูนย์เรียนรู้ต่าง ๆ ซึ่งเป็นศูนย์ฯ ตัวอย่าง เพื่อการเรียนรู้การใช้ประโยชน์ทรัพยากร อย่างยั่งยืน ตามปรัชญาของ เศรษฐกิจพอเพียง</p> | | |

ภาคผนวก

1. ตัวอักษรย่อที่ใช้ในการทำแผนแม่บทและแผนปฏิบัติการ อพ.สธ.

| ตัวอักษรย่อ | ความหมาย |
|-------------|---|
| F | กรอบการดำเนินงาน |
| F1 | กรอบการเรียนรู้ทรัพยากร |
| F2 | กรอบการใช้ประโยชน์ทรัพยากร |
| F3 | กรอบการสร้างจิตสำนึก |
| A | กิจกรรม |
| A1 | กิจกรรมปกป้องทรัพยากร |
| A2 | กิจกรรมสำรวจเก็บรวบรวมทรัพยากร |
| A3 | กิจกรรมปลูกรักษาทรัพยากร |
| A4 | กิจกรรมอนุรักษ์และใช้ประโยชน์ทรัพยากร |
| A5 | กิจกรรมศูนย์ข้อมูลทรัพยากร |
| A6 | กิจกรรมวางแผนและพัฒนาทรัพยากร |
| A7 | กิจกรรมสร้างจิตสำนึกในการรักษาทรัพยากร |
| A8 | กิจกรรมพิเศษสนับสนุนการอนุรักษ์ทรัพยากร |

ตัวอย่าง F1A1 หมายถึง กรอบที่ 1 กรอบการเรียนรู้ทรัพยากร กิจกรรมที่ 1 กิจกรรมปกป้องทรัพยากร

2. ทรัพยากร หมายถึง

1. ทรัพยากรชีวภาพ
2. ทรัพยากรกายภาพ
3. ทรัพยากรวัฒนธรรมและภูมิปัญญา

3. ข้อมูลเชิงพื้นที่จาก F1A1 – F1A3 ที่จะใช้ใน GIS ประกอบด้วย 3 ส่วน เพื่อดำเนินงานใน F2A5 ได้แก่

1. จุด (Point) ยกตัวอย่าง พิกัดตำแหน่งของทรัพยากรที่สำรวจพบในพื้นที่เป้าหมาย F1A1 และ F1A2/พิกัดตำแหน่งทรัพยากรที่ปลูกรักษาไว้ในพื้นที่ปลูกรักษาทรัพยากร
2. เส้น (Line) ยกตัวอย่าง เส้นทางสำรวจทรัพยากร จากจุดเริ่มต้น ไปยังจุดสิ้นสุด

3. รูปแปลง (Polygon) ยกตัวอย่าง ขอบเขต รูปแปลง ปกปึกฯ แปลงปลูกรักษา จัดทำด้วยโปรแกรม GIS และ print เป็นแผนที่รูปแปลงออกมารายงานผลได้ มีขนาดพื้นที่ชัดเจน (ไร่-งาน-ตร.ว.)

***ข้อมูลข้างต้นจะถูกจัดทำเป็นฐานข้อมูลในรูปแบบ GIS โดยบุคลากรจากแผนก/กอง/ฝ่าย ภายในหน่วยงาน ร่วมสนองพระราชดำริที่มีพันธกิจเกี่ยวข้อง เช่น ฝ่ายสารสนเทศ/ฝ่ายสารสนเทศภูมิศาสตร์ /คณะภูมิศาสตร์ คณะ IT เป็นต้น ซึ่งในเบื้องต้นข้อมูลดังกล่าวสามารถจัดทำด้วยโปรแกรม GIS สำเร็จรูป เช่น ArcGIS, QGIS, Google Earth, Google My Map เป็นต้น เพื่อเตรียมไว้สู่การดำเนินงานในระยะ 5 ปีที่เจ็ด ที่หน่วยงานควร ต้องมีการจัดทำโครงการเฉพาะใน F2A5 ซึ่งควรต้องมี platform เฉพาะที่จะมาจัดเก็บ ประมวลผลในรูปแบบ dashboard และนำเสนอข้อมูลได้

ตัวอย่าง link ฐานข้อมูลจัดทำในรูปแบบ GIS ด้วย Google My Map

1. กรณีตัวอย่าง โครงการตามแผนพัฒนาท้องถิ่น ข้อบัญญัติ เรื่อง งบประมาณรายจ่ายประจำปี งบประมาณ พ.ศ. 2563 https://www.google.com/maps/d/viewer?mid=1OEVMG9UCf9OrB8YrsbTniiGvq4i_4i5_&hl=th&usp=sharing
2. กรณีตัวอย่างฐานข้อมูลสิ่งมีชีวิตที่ขอพระราชทานใช้ชื่อวิทยาศาสตร์ ตามพระนามาภิไธย/นามพระราชทานจาก 905 <https://www.google.com/maps/d/drive?state=%7B%22ids%22%3A%5B%221g1eh80PRqHl69gLLgd1KvCJXq2BRyhKb%22%5D%2C%22action%22%3A%22open%22%2C%22userId%22%3A%22109409066129110868195%22%7D&usp=sharing>
3. เขตพื้นที่ปกปัก โครงการ อพ.สธ. ตำบลท่าข้าม - https://www.google.com/maps/d/viewer?mid=1ya9R6dRvlwA51movL_4V1yZAWkM&hl=th&usp=sharing
4. แปลงปลูกรักษาทรัพยากร อพ.สธ. - จ.นนทบุรี <https://www.google.com/maps/d/drive?state=%7B%22ids%22%3A%5B%221fV8f1kxeLsCsCCAM1Oxm7pjuWr-Y2hH%22%5D%2C%22action%22%3A%22open%22%2C%22userId%22%3A%22109409066129110868195%22%7D&usp=sharing>
5. ฐานข้อมูลพันธุ์ไม้ทรงปลูก @ จ.ตราด https://www.google.com/maps/d/drive?state=%7B%22ids%22%3A%5B%221h01CJ3-T_1HTb_qBD_s5pxSla-beC7wc%22%5D%2C%22action%22%3A%22open%22%2C%22userId%22%3A%22109409066129110868195%22%7D&usp=sharing

6. ฐานข้อมูลเครือข่าย อพ.สธ. – จ.ภาพสินธุ์
https://www.google.com/maps/d/drive?state=%7B%22ids%22%3A%5B%22118WCgkb4dN258eDh_eoGdlCkuwSNBPBH%22%5D%2C%22action%22%3A%22open%22%2C%22userId%22%3A%22109409066129110868195%22%7D&usp=sharing
7. ฐานข้อมูลปราชญ์ชาวบ้านและภูมิปัญญาท้องถิ่น@จ.นครสวรรค์
<https://www.google.com/maps/d/drive?state=%7B%22ids%22%3A%5B%2213t83GB5KtbuuZ7nXEJPO3tbjMxnv4uv7%22%5D%2C%22action%22%3A%22open%22%2C%22userId%22%3A%22109409066129110868195%22%7D&usp=sharing>

ฯลฯ

4. กลุ่มวิจัยเพื่อดำเนินงานในกิจกรรมที่ 4 กิจกรรมอนุรักษ์และใช้ประโยชน์

มีรายละเอียดเพิ่มเติมสำหรับกลุ่มหน่วยงานที่ร่วมสนองพระราชดำริ กลุ่มที่ 5 และกลุ่มที่ 6

4.1. โดยมีโจทย์มาจากท้องถิ่น

4.2. และสามารถถ่ายทอดเทคโนโลยี ตลอดจนนวัตกรรมต่าง ๆ ที่เกี่ยวข้องกับผลผลิตในการศึกษาวิจัยที่ชัดเจน.3.โครงการวิจัย ต้องเป็นแผนงานวิจัย มีการบูรณาการ ไม่ได้ทำเป็นโครงการเดี่ยว ๆ

4.3 ประเด็น ที่มา ทำไมถึงทำวิจัยเรื่องนี้ ทำแล้วได้อะไร นำไปใช้ประโยชน์อะไร ใครใช้ประโยชน์ทำไมทีมวิจัยนี้ถึงได้ขอศึกษาและทำวิจัยในเรื่องที่ขอมา (เพราะมีความรู้ความชำนาญ มีเครื่องมือ อุปกรณ์ มีเครือข่าย ฯลฯ)และทำงานร่วมกับชุมชนในท้องถิ่น

5. ทีมศึกษาวิจัยดำเนินงานแบบบูรณาการเพื่อตอบโจทย์ทรัพยากรชนิดเดียวกัน ได้แก่

5.1. ด้านพื้นฐาน นักอนุกรมวิธาน นักชีววิทยา เรียนรู้วงจรชีวิตพืชท้องถิ่น นักสรีรวิทยา ศึกษาปัจจัยที่มีผลกับการเจริญเติบโต น้ำ ปุ๋ย แสง ฯลฯ ไปจนถึงนักชีวโมเลกุลเพื่อรักษาสิทธิ

5.2. ด้านการขยายพันธุ์ ปลูกเลี้ยง เขตกรรม คัดเลือก ปรับปรุงพันธุ์

5.3. วิเคราะห์สารสำคัญ นักเคมีวิเคราะห์ แต่ละสารสำคัญ นำไปสู่การใช้ประโยชน์ที่แตกต่าง

5.4. ด้านโภชนาการ

5.5. ด้านผลิตภัณฑ์ต่างๆ อาหาร เครื่องนุ่งห่ม เครื่องใช้ไม้สอย ยา เครื่องสำอางค์ และแผนการตลาด และการถ่ายทอดเทคโนโลยีสู่ภาคเอกชน/ท้องถิ่น

6. หน่วยสนับสนุนทุนวิจัยของกระทรวงการอุดมศึกษา วิทยาศาสตร์ วิจัยและนวัตกรรม (อว.) ที่มีวัตถุประสงค์สอดคล้องกับแผนแม่บท อพ.สธ. ได้แก่

- 1) สำนักงานการวิจัยแห่งชาติ (วช.)
- 2) สำนักงานนวัตกรรมแห่งชาติ (NIA)

- 3) สำนักงานพัฒนาการวิจัยการเกษตร องค์การมหาชน (สวก.)
 - 4) สถาบันวิจัยระบบสาธารณสุข (สวรส)
- นอกจากนี้ยังมี 3 หน่วยบริหารและจัดการทุนในระบบ ววน. ที่ดำเนินการภายใต้ สภานโยบายการอุดมศึกษา วิทยาศาสตร์ วิจัยและนวัตกรรมแห่งชาติ (สอวช.) ประกอบด้วย
- 5) PMU “A” มาจาก Area – based หรือ หน่วยบริหารและจัดการทุนด้านการพัฒนาระดับพื้นที่ (บพท.)
 - 6) PMU “B” มาจาก Brain Power, manpower หรือ หน่วยบริหารและจัดการทุนด้านการพัฒนากำลังคน และทุนด้านการพัฒนาสถาบันอุดมศึกษา การวิจัย และสร้างนวัตกรรม (บพค.)
 - 7) PMU “C” มาจาก Competitiveness หรือ หน่วยบริหารจัดการทุนด้านการเพิ่มความสามารถในการแข่งขันของประเทศ (บพข.)

โดยทั้ง 7 หน่วยงานจะทำหน้าที่เป็นหน่วยงานจัดการทุนวิจัย และการติดตามและประเมินผลงานวิจัย ซึ่งได้จัดแบ่งสัดส่วนความรับผิดชอบในแต่ละโปรแกรม

สามารถดาวน์โหลดเอกสารนโยบายและยุทธศาสตร์กระทรวงการอุดมศึกษา วิทยาศาสตร์ วิจัยและ นวัตกรรม พ.ศ. 2563-2570 นโยบายและยุทธศาสตร์ อววน พ.ศ. 2563-2565

(Platform/Program/Objective/Key result) ([Download](#))

- แนวทางการเสนอของบประมาณงบประมาณด้าน ววน ประจำปี 2564 (PPT) ([Download](#))
- คู่มือการยื่นข้อเสนอโครงการวิจัย Concept Proposal ปีงบประมาณ 2564 ([Download](#))
- กรอบวิจัย ววน. ของ บพท. (PMU A) ([Download](#))
- กรอบวิจัย ววน. ของ บพค. (PMU B) ([Download](#))
- กรอบวิจัย ววน. ของ บพข. (PMU C) ([Download](#))
- กรอบวิจัย ววน. ของ สวรส ([Download](#))
- กรอบวิจัย ววน. ของ วช. ([Download](#))
- กรอบวิจัย ววน. ของ สวก. ([Download](#))
- กรอบวิจัย ววน. ของ NIA ([Download](#))
- แบบฟอร์มข้อเสนอเชิงหลักการ (Concept Proposal) ปี 2564 ([Download](#))
- Flagship PMU B – Industrial-postdoc ([Download](#))
- Flagship PMU B – Social-and-humanity-frontier ([Download](#))
- Flagship PMU B – Quantum-Research-Frontier ([Download](#))
- Flagship PMU B – Frontier-Research-Seed-Fund ([Download](#))

7.งานประชุมวิชาการและนิทรรศการ อพ.สธ.

- พ.ศ. 2564 งานประชุมวิชาการและนิทรรศการสวนพฤกษศาสตร์โรงเรียนและฐานทรัพยากร
ท้องถิ่น ระดับภูมิภาค ครั้งที่ 6 (30 เม.ย. – 4 พ.ค.64) ณ มหาวิทยาลัยวลัยลักษณ์
จ.นครศรีธรรมราช
- พ.ศ. 2565 งานประชุมวิชาการและนิทรรศการ 30 ปี อพ.สธ.-ประโยชน์แก่แม่หาชน

ณ มหาวิทยาลัยวลัยลักษณ์ จ.นครศรีธรรมราช

- พ.ศ. 2566 งานประชุมวิชาการและนิทรรศการสวนพฤกษศาสตร์โรงเรียนและฐานทรัพยากร
ท้องถิ่น ระดับภูมิภาค ครั้งที่ 7 ณ มหาวิทยาลัยราชภัฏเชียงใหม่ จ.เชียงใหม่
- พ.ศ. 2567 งานประชุมวิชาการและนิทรรศการสวนพฤกษศาสตร์โรงเรียนและฐานทรัพยากร
ท้องถิ่น ระดับภูมิภาค ครั้งที่ 8 ณ มหาวิทยาลัยเทคโนโลยีสุรนารี จ.นครราชสีมา
- พ.ศ. 2568 งานประชุมวิชาการและนิทรรศการ ทรัพยากรไทย : หวนดูทรัพย์สิ่งสินตน
ณ มหาวิทยาลัยแม่โจ้ จ.เชียงใหม่
- พ.ศ. 2569 งานประชุมวิชาการและนิทรรศการสวนพฤกษศาสตร์โรงเรียนและฐานทรัพยากร
ท้องถิ่น ระดับภูมิภาค ครั้งที่ 9 ณ มหาวิทยาลัยสงขลานครินทร์ จ.สงขลา
- พ.ศ. 2570 งานประชุมวิชาการและนิทรรศการ ทรัพยากรไทย : ศักยภาพมากล้นมิให้เห็น
ณ มหาวิทยาลัยแม่ฟ้าหลวง จ.เชียงราย

เกณฑ์การพิจารณาแผนปฏิบัติงานรายปีตามแนวทางแผนแม่บทระยะ 5 ที่เจ็ด

ของหน่วยงานร่วมสนองพระราชดำริ อพ.สธ.

หน่วยงานร่วมสนองพระราชดำริอพ.สธ. ดำเนินการส่งแผนปฏิบัติงานมาทุกปีภายในวันที่ 31 สิงหาคม ของทุกปี ซึ่งในแผนปฏิบัติงานจะประกอบโดยชื่อโครงการต่าง ๆ ที่สอดคล้องกับแผนแม่บท อพ.สธ.-หน่วยงานฯ ที่ได้จัดทำไว้ โดยที่ตัวโครงการนั้นจะมีหลายรูปแบบ เช่นโครงการงานวิจัย โครงการฝึกอบรมเชิงปฏิบัติการ โครงการที่เป็นกิจกรรมสนับสนุนงานต่าง ๆ เป็นต้น ซึ่งโครงการเหล่านี้จะจัดแยกอยู่ในกิจกรรมทั้ง 8 กิจกรรมของ อพ.สธ. ที่ทางหน่วยงานฯ จะจัดส่งมาให้ทาง อพ.สธ. โดยผ่านการพิจารณาจากคณะกรรมการดำเนินงาน อพ.สธ.-หน่วยงานฯ หรือ คณะทำงาน/คณะอนุกรรมการ อพ.สธ.-หน่วยงานฯ เมื่อ อพ.สธ.ได้รับ จะดำเนินการพิจารณาจัดระดับคะแนน และนำความกราบบังคมทูลทรงทราบฯ ซึ่งทั้งแผนแม่บทฯ และแผนปฏิบัติงานฯ นั้นสามารถปรับปรุง เปลี่ยนแปลงได้ตามความเหมาะสมและสถานการณ์ต่าง ๆ ที่เกิดขึ้น โดยทางหน่วยงานฯจะมีคณะกรรมการดำเนินงาน อพ.สธ./คณะทำงาน อพ.สธ./คณะอนุกรรมการ อพ.สธ. ของหน่วยงานฯ เป็นผู้กำกับดูแล และสามารถดำเนินการทำหนังสือขอเปลี่ยนแปลงแผนแม่บท/แผนปฏิบัติงาน อพ.สธ.-หน่วยงานฯ มาที่ผู้อำนวยการ อพ.สธ.

ในการพิจารณาแผนปฏิบัติงานฯ จัดระดับคะแนนมีอยู่ 5 ระดับได้แก่ A, B, C, D และ F ตามรายละเอียดดังนี้

ระดับ A อพ.สธ. พิจารณาสับสนุนและสามารถนำความกราบบังคมทูลทรงทราบฯ

หน่วยงานฯ ส่งแผนปฏิบัติงานโดยมีโครงการ/งานวิจัยโดยมีรายละเอียดเป้าหมาย วัตถุประสงค์ วิธีการปฏิบัติ และผลที่จะได้รับของแต่ละโครงการ รายละเอียดงบประมาณแต่ละรายการเหมาะสมกับปริมาณงานและคุณภาพของงาน ครบถ้วนสมบูรณ์ตามเงื่อนไขดังนี้

1.แผนปฏิบัติงานฯ สอดคล้องกับแผนแม่บทอพ.สธ.-หน่วยงานฯโดยที่ได้บรรจุชื่อโครงการ/งานวิจัยอยู่ในแผนปฏิบัติงานฯ ถ้าไม่สอดคล้องหรือตรงกับแผนแม่บทฯเดิมที่วางไว้ ขอให้ทำหนังสือขอเปลี่ยนแปลงแผนแม่บทและแผนปฏิบัติงาน มาที่ อพ.สธ.

2.แผนปฏิบัติงานฯ มีความสมบูรณ์ของข้อมูลต่าง ๆ เพื่อให้แผนปฏิบัติงานมีคุณภาพประกอบกับงบประมาณที่ใช้ประกอบกันและแผนปฏิบัติงานฯนี้ต้องผ่านการพิจารณาจากคณะกรรมการดำเนินงานอพ.สธ.-หน่วยงานฯ หรือ อนุกรรมการ/คณะทำงาน อพ.สธ.-หน่วยงานฯ ก่อนจัดส่งมาที่ อพ.สธ.

ตัวอย่างข้อมูลที่ต้องมีในตัวแผนปฏิบัติงานฯ/โครงการฯ/งานวิจัยต่าง ๆ

2.1 ที่มาและความสำคัญ ตลอดจนวัตถุประสงค์ที่ทำให้ต้องดำเนินโครงการฯ/งานวิจัยเรื่องนี้

2.2 เมื่อทำโครงการฯ/งานวิจัยเรื่องนี้ แล้วจะได้ผลสัมฤทธิ์เป็นอย่างไร

2.3 ผลสัมฤทธิ์/ผลิตภัณฑ์/ผลงานที่ได้ จะนำไปใช้ประโยชน์อะไร และใช้กับกลุ่มเป้าหมายใด

2.4 มีข้อมูลเกี่ยวกับผู้ที่ดำเนินโครงการ/งานวิจัย และทีมงานสนับสนุนว่าเหมาะสมในการจะดำเนินการตาม

โครงการฯ/งานวิจัย เช่นมีความรู้ ความชำนาญ ประสบการณ์ อุปกรณ์ เครื่องมือ ฯลฯ

2.5 ทำงานร่วมกับสมาชิกงานฐานทรัพยากรท้องถิ่น(อปท)/ชุมชนที่อยู่ใน อปท.ที่เป็นสมาชิกงานฐานทรัพยากรท้องถิ่น/สมาชิกงานสวนพฤกษศาสตร์โรงเรียน (สถาบันการศึกษา)

3. มีการแต่งตั้งคณะกรรมการดำเนินงาน อพ.สธ.-หน่วยงานฯ/อนุกรรมการฯ/คณะทำงานฯและมีการดำเนินการจัดประชุมคณะกรรมการดำเนินงาน อพ.สธ.-หน่วยงานฯ/การประชุมคณะอนุกรรมการฯ/คณะทำงานฯอย่างสม่ำเสมอ

4.มีผู้ประสานงานกับ อพ.สธ. ที่ชัดเจนและสม่ำเสมอ

5. มีเว็บไซต์/เว็บเพจของอพ.สธ. – หน่วยงานฯนั้น ๆ เพื่อใช้ในการรายงานกิจกรรมต่าง ๆ ที่เกี่ยวข้องกับการดำเนินงานอพ.สธ. ของหน่วยงานฯ เช่นการจัดประชุม การประสานงาน ผลงาน รายงาน ฯลฯ

6. มีการส่งรายงานดำเนินงานสนองพระราชดำริ อพ.สธ. ประจำปีงบประมาณ ที่สอดคล้องกับแผนแม่บทฯ และแผนปฏิบัติงานในแต่ละปีงบประมาณ

7. ส่งแผนปฏิบัติงานฯ ได้ทันตามกำหนดเวลา ภายในวันที่ 31 สิงหาคม ของทุกปี

ระดับ B อพ.สธ. พิจารณาสันับสนุนและสามารถนำความกราบบังคมทูลทรวงทราบฯ

หน่วยงานฯ ส่งแผนปฏิบัติงานฯ โดยมีรายละเอียดเป้าหมาย วัตถุประสงค์ วิธีการปฏิบัติ และผลที่จะได้รับของแต่ละโครงการ รายละเอียดงบประมาณแต่ละรายการ เหมาะสมกับปริมาณงานและคุณภาพของงาน ครบถ้วนแต่อาจไม่สมบูรณ์ตามเงื่อนไขในระดับA

ระดับ C อพ.สธ. พิจารณาไม่สนับสนุนและไม่นำความกราบบังคมทูลทรวงทราบฯ

หน่วยงานฯ ส่งแผนปฏิบัติงานฯ ไม่สมบูรณ์ตามเงื่อนไขในระดับAหน่วยงานส่งแผนปฏิบัติงานฯโดยมีรายละเอียดเป้าหมาย วัตถุประสงค์ วิธีการดำเนินงาน และผลที่จะได้รับของแต่ละโครงการฯ ไม่ชัดเจนอาจมีแค่ยอดงบประมาณ โดยไม่ได้แจกแจงรายละเอียดงบประมาณแต่ละรายการที่ชัดเจน อาทิ เช่น กรณีงานก่อสร้างขาด TOR/BOQ ประกอบหรือกรณีโครงการต่างๆ ของมหาวิทยาลัย ขาดแบบเสนอโครงการฯ ตามแบบของการขอรับทุนวิจัยจากแหล่งทุนต่างๆ เช่นการเสนอของบประมาณ ด้าน วิทยาศาสตร์ วิจัย และนวัตกรรม (ววน.)หรือมีงบประมาณค่าใช้จ่าย/ค่าตอบแทน/ค่าล่วงเวลาในการปฏิบัติงานต่าง ๆ อยู่ในแบบเสนอโครงการฯ โดยไม่สมเหตุผล

ระดับ D อพ.สธ. พิจารณาไม่สนับสนุนและไม่นำความกราบบังคมทูลทรวงทราบฯ

หน่วยงานฯ ส่งแผนปฏิบัติงานไม่สมบูรณ์ตามเงื่อนไขในระดับAเช่นหน่วยงานฯส่งแผนปฏิบัติงานฯโดยมีแค่ชื่อโครงการฯ โดยที่ไม่มีรายละเอียดเป้าหมาย วัตถุประสงค์ วิธีการดำเนินงาน และผลที่จะได้รับของแต่ละโครงการฯที่ชัดเจน และมีแค่ยอดงบประมาณ ไม่ได้แจกแจงรายละเอียดงบประมาณแต่ละรายการ

ระดับ F อพ.สธ. พิจารณาไม่สนับสนุนและไม่นำความกราบบังคมทูลทรงทราบฯ

หน่วยงานฯ ไม่ส่งแผนแม่บทฯ/แผนปฏิบัติงานฯ หรือมีแต่ไม่สมบูรณ์ตามเงื่อนไขในระดับ A

1. มีแผนแม่บทและแผนปฏิบัติงานฯ ที่ไม่สอดคล้องกัน ไม่มีรายละเอียดของแผนปฏิบัติงานฯ ที่ชัดเจน หรือมีแผนปฏิบัติงานฯ แต่ไม่สอดคล้องกับนโยบายของคณะกรรมการดำเนินงาน อพ.สธ.-หน่วยงานฯ/คณะทำงานฯ
2. มีแผนปฏิบัติงานฯ ที่ไม่เคยมีอยู่ในแผนแม่บทฯ มาก่อน
3. ไม่แจ้งยอดงบประมาณในแผนปฏิบัติงานฯ
4. ไม่เคยประสานงานกับ อพ.สธ. อย่างเป็นทางการ (ผู้ประสานงานหน่วยงานฯ เป็นแค่ผู้รวบรวมแผนเท่านั้น)
5. ส่งแผนปฏิบัติงานฯ มาโดยไม่ผ่านการประชุมคณะกรรมการดำเนินงาน อพ.สธ.-หน่วยงานฯ/คณะทำงานฯ

ขั้นตอนการพิจารณาและสนับสนุนโครงการฯ และงบประมาณ
ตามแนวทางการดำเนินงานตามแผนแม่บทของ อพ.สธ.

ภายในวันที่ 31 ส.ค.
ของทุกปี

หน่วยงานที่ร่วมสนองพระราชดำริ อพ.สธ. ส่งแผนปฏิบัติงานฯ และงบประมาณ
ของโครงการต่างๆ โดยมีรายละเอียดแต่ละโครงการฯ ที่ได้รับการกลั่นกรองจาก
คณะกรรมการดำเนินงาน / คณะทำงาน อพ.สธ. - หน่วยงานที่ร่วมสนองพระราชดำริ



อพ.สธ. พิจารณาแผนปฏิบัติงานฯ และงบประมาณ
ของโครงการต่างๆ โดยมีรายละเอียดแต่ละโครงการฯ ที่ได้รับระดับคะแนน
A และ B ว่าสอดคล้องตามแผนแม่บท อพ.สธ. หรือไม่



ภายในวันที่ 31 ต.ค.
ของทุกปี

อพ.สธ. ทำหนังสือส่งแผนปฏิบัติงานฯ และงบประมาณ ของโครงการต่างๆ
โดยมีรายละเอียดแต่ละโครงการฯ ของหน่วยงานร่วมสนองพระราชดำริ
กราบบังคมทูลทรงทราบใต้ฝ่าละอองพระบาท
สมเด็จพระกนิษฐาธิราชเจ้า กรมสมเด็จพระเทพรัตนราชสุดาฯ สยามบรมราชกุมารี



ภายในวันที่ 31 ธ.ค.
ของทุกปี

อพ.สธ. แจ้งผลการพิจารณากลับไปยังหน่วยงานร่วมสนองพระราชดำริ



หน่วยงานที่ร่วมสนองพระราชดำริทำหนังสือส่ง
แผนปฏิบัติงานฯ และงบประมาณ ของ
โครงการต่างๆ โดยมีรายละเอียดแต่ละ
โครงการฯ ถึงสำนักงบประมาณ



สำนักงบประมาณ
ต้นสังกัด / แหล่งทุน

**แผนแม่บท โครงการอนุรักษ์พันธุกรรมพืชอันเนื่องมาจากพระราชดำริ
สมเด็จพระเทพรัตนราชสุดาฯ สยามบรมราชกุมารี**

ระยะ 5 ปีที่เจ็ด (1 ตุลาคม 2564 - 30 กันยายน 2569)

กลุ่ม มหาวิทยาลัยราชภัฏ และ มหาวิทยาลัยเทคโนโลยีราชมงคล กลุ่ม G6

สนองพระราชดำริ โดย มหาวิทยาลัยเทคโนโลยีราชมงคลพระนคร (RMUTP)

F1 กรอบการเรียนรู้รัฐทรัพยากร

A1 : กิจกรรมปกป้องทรัพยากร

| กิจกรรมที่ | ชื่อโครงการ | พื้นที่ดำเนินการ | การดำเนินงานตามแผนแม่บทระยะ ๕ ปีที่ขีด (๑ ตุลาคม ๒๕๖๕ - ๓๐ กันยายน ๒๕๖๙) | | | | | | | | | | หน่วยงาน | | | | |
|------------|-------------|------------------|--|----------|------|----------|------|----------|------|----------|------|----------|----------|---|---|---|---|
| | | | 2565 | เป้าหมาย | 2566 | เป้าหมาย | 2567 | เป้าหมาย | 2568 | เป้าหมาย | 2569 | เป้าหมาย | | | | | |
| F1A1 | - | - | - | - | - | - | - | - | - | - | - | - | - | - | - | - | - |
| F1A1 | - | - | - | - | - | - | - | - | - | - | - | - | - | - | - | - | - |
| F1A1 | - | - | - | - | - | - | - | - | - | - | - | - | - | - | - | - | - |

A1 : กิจกรรมปกป้องทรัพยากร ไม่มีการดำเนินงานในกิจกรรมนี้

F1 กรอบการเรียนรู้ทรัพยากร

A2 : กิจกรรมสำรวจเก็บรวบรวมทรัพยากร

| กิจกรรมที่ | ชื่อโครงการ | พื้นที่ดำเนินการ | การดำเนินงานตามแผนงบประมาณระยะ ๕ ปีที่จัด (๑ ตุลาคม ๒๕๖๔ - ๓๐ กันยายน ๒๕๖๙) | | | | | | | | | | หน่วยงาน |
|------------|--|---|---|---------|----------------|---------------------------|----------------|---------------------------|---------|---------|---------------------------|---------------------------|-----------------|
| | | | 2565 | 2566 | 2567 | 2568 | 2569 | ปีตามาย | ปีตามาย | ปีตามาย | ปีตามาย | ปีตามาย | |
| F1A2 | 1.โครงการสำรวจวัฒนธรรมและภูมิปัญญาท้องถิ่น | พื้นที่โดยรอบที่ตั้งของคณะบริการธุรกิจ ในรัศมี 50 กิโลเมตร | ไม่ใช้งบประมาณ | - | ไม่ใช้งบประมาณ | พื้นที่คณะบริการธุรกิจ | ไม่ใช้งบประมาณ | พื้นที่คณะบริการธุรกิจ | - | 2569 | ปีตามาย | ปีตามาย | คณะบริการธุรกิจ |
| F1A2 | 2.โครงการสำรวจทรัพยากรภูมิปัญญาและวัฒนธรรม | พื้นที่บริเวณใกล้เคียงมหาวิทยาลัยทั้ง ๓ พื้นที่ | 50,000 | 50,000 | 50,000 | 3 พื้นที่ภายในมหาวิทยาลัย | 50,000 | 3 พื้นที่ภายในมหาวิทยาลัย | 50,000 | 50,000 | 3 พื้นที่ภายในมหาวิทยาลัย | 3 พื้นที่ภายในมหาวิทยาลัย | กองศิลปวัฒนธรรม |
| F1A2 | 3.โครงการสำรวจอาหารริมทาง (street food) | พื้นที่ในใกล้ศูนย์เทรดเดอร์, พื้นที่ในใกล้ศูนย์พระนครเทนิว, พื้นที่ในใกล้ศูนย์พัฒนชยการพระนคร | 50,000 | 50,000 | 50,000 | 3 พื้นที่ภายในมหาวิทยาลัย | 50,000 | 3 พื้นที่ภายในมหาวิทยาลัย | 50,000 | 50,000 | 3 พื้นที่ภายในมหาวิทยาลัย | 3 พื้นที่ภายในมหาวิทยาลัย | กองศิลปวัฒนธรรม |
| | | | 100,000 | 100,000 | 100,000 | | 100,000 | | 100,000 | 100,000 | | | |

A2 : กิจกรรมสำรวจเก็บรวบรวมทรัพยากร

มีการดำเนินงานในกิจกรรมที่ 2 จำนวนทั้งสิ้น 3 โครงการ

F1 กรอบการเรียนรู้รัฐทรัพยากร

A3 : กิจกรรมปลูกผักไฮโดรโปนิกส์

| กิจกรรมที่ | ชื่อโครงการ | พื้นที่ดำเนินการ | การดำเนินงานตามแผนแม่บทระยะ ๕ ปีที่จัด (๑ ตุลาคม ๒๕๖๕ - ๓๐ กันยายน ๒๕๖๙) | | | | | | | | | | หน่วยงาน | | | |
|------------|-------------|------------------|--|----------|------|----------|------|----------|------|----------|------|----------|----------|---|---|---|
| | | | 2565 | เป้าหมาย | 2566 | เป้าหมาย | 2567 | เป้าหมาย | 2568 | เป้าหมาย | 2569 | เป้าหมาย | | | | |
| F1A3 | - | - | - | - | - | - | - | - | - | - | - | - | - | - | - | - |
| F1A3 | - | - | - | - | - | - | - | - | - | - | - | - | - | - | - | - |
| F1A3 | - | - | - | - | - | - | - | - | - | - | - | - | - | - | - | - |

A3 : กิจกรรมปลูกผักไฮโดรโปนิกส์

ไม่มีการดำเนินงานในกิจกรรมนี้

F2 กรอบการใช้ประโยชน์

A4 : กิจกรรมอนุรักษ์และใช้ประโยชน์ทรัพยากร

| กิจกรรมที่ | ชื่อโครงการ | พื้นที่ดำเนินการ | การดำเนินงานตามแผนแม่บทระยะ ๕ ปีที่จัด (๑ ตุลาคม ๒๕๖๕ - ๓๐ กันยายน ๒๕๖๙) | | | | | | | | | | หน่วยงาน | | |
|------------|---|---|--|-----------------|-----------------|-----------------|-----------------|------------|------------|------------|------------|---------|----------|----|-------------------|
| | | | 2565 | ปีงบประมาณ 2566 | ปีงบประมาณ 2567 | ปีงบประมาณ 2568 | ปีงบประมาณ 2569 | ปีงบประมาณ | ปีงบประมาณ | ปีงบประมาณ | ปีงบประมาณ | | | | |
| F2A4 | 1.โครงการพัฒนาระบบฐานข้อมูลพันธุกรรมพืช และวัฒนธรรมพื้นถิ่น (BUS-PGC) ของคณะบริหารธุรกิจ มหาวิทยาลัยเทคโนโลยีราชมงคลพระนคร | คณะบริหารธุรกิจ มหาวิทยาลัยเทคโนโลยีราชมงคลพระนคร | ไม่ใช้งบประมาณ (ขอรับการสนับสนุนพื้นที่ว่างระบบจาก สวส. มทร. พระนคร) | - | - | - | - | - | - | - | - | - | - | - | คณะบริหารธุรกิจ |
| F2A4 | 2.โครงการการจัดทำคู่มืออนุรักษ์พันธุ์กรรมพืชหายากเฉพาะถิ่นเขตเศรษฐกิจด้วยระบบควบคุมความชื้นอัจฉริยะ (Smart Control) เพื่อชุมชนตำบลไทรน้อย อำเภอบางบัวทอง จังหวัดนนทบุรี | ศูนย์การเรียนรู้ฟาร์มกระเทียมเม็ด อำเภอบางบัวทอง จังหวัดนนทบุรี | 160,000 | 160,000 | 160,000 | 160,000 | 160,000 | 160,000 | 160,000 | 160,000 | 160,000 | 160,000 | 160,000 | 50 | คณะวิศวกรรมศาสตร์ |
| F2A4 | 3.โครงการถ่ายทอดองค์ความรู้การเพิ่มผลผลิตทางการเกษตรด้วยเทคโนโลยี (ตำบลวัดโบสถ์ อำเภอบางปลาม้า จังหวัดสุพรรณบุรี) | (ตำบลวัดโบสถ์ อำเภอบางปลาม้า จังหวัดสุพรรณบุรี) | 400,000 | - | - | - | - | - | - | - | - | - | - | 40 | คณะวิศวกรรมศาสตร์ |
| | | | 560,000 | 160,000 | 160,000 | 160,000 | 160,000 | 160,000 | 160,000 | 160,000 | 160,000 | 160,000 | 160,000 | 90 | |

A4 : กิจกรรมอนุรักษ์และใช้ประโยชน์ทรัพยากร มีการดำเนินงานในกิจกรรมที่ 4 จำนวนทั้งสิ้น 3 โครงการ

F2 กรอบการใช้ประโยชน์

A5 : กิจกรรมศูนย์ข้อมูลทรัพยากร

| กิจกรรมที่ | ชื่อโครงการ | พื้นที่ดำเนินการ | การดำเนินงานตามแผนแม่บทระยะ ๕ ปีที่จัด (๑ ตุลาคม ๒๕๖๕ - ๓๐ กันยายน ๒๕๖๙) | | | | | | | | หน่วยงาน | | | | |
|------------|--|---|--|-------------|--|-------------|----------------|-------------|----------------|-------------|----------------|-------------|----------------|-------------|-----------------|
| | | | 2565 | เป้าหมาย | 2566 | เป้าหมาย | 2567 | เป้าหมาย | 2568 | เป้าหมาย | | 2569 | เป้าหมาย | | |
| F2A5 | 1.โครงการจัดทำฐานข้อมูลภูมิปัญญาวัฒนธรรม และต้นรู้พืช รองรับข้อมูลในโครงการสำรวจของคณะบริหารธุรกิจ | คณะบริหารธุรกิจ มหาวิทยาลัยเทคโนโลยีราชมงคลพระนคร | ไม่ใช้งบประมาณ | 1 ฐานข้อมูล | ไม่ใช้งบประมาณ (อธิบายการสนับสนุนพื้นที่วางระบบจาก สวส. มทร. พระนคร) | 1 ฐานข้อมูล | ไม่ใช้งบประมาณ | 1 ฐานข้อมูล | ไม่ใช้งบประมาณ | 1 ฐานข้อมูล | ไม่ใช้งบประมาณ | 1 ฐานข้อมูล | ไม่ใช้งบประมาณ | 1 ฐานข้อมูล | กองศิลปวัฒนธรรม |
| F2A5 | 2.โครงการจัดทำฐานข้อมูลงานสอนพระราชดำริ อพ.สธ. - มทร.พระนคร | มหาวิทยาลัยเทคโนโลยีราชมงคลพระนคร | ไม่ใช้งบประมาณ | 1 ฐานข้อมูล | ไม่ใช้งบประมาณ | 1 ฐานข้อมูล | ไม่ใช้งบประมาณ | 1 ฐานข้อมูล | ไม่ใช้งบประมาณ | 1 ฐานข้อมูล | ไม่ใช้งบประมาณ | 1 ฐานข้อมูล | ไม่ใช้งบประมาณ | 1 ฐานข้อมูล | กองศิลปวัฒนธรรม |
| F2A5 | 3.โครงการจัดทำฐานข้อมูลภูมิปัญญาและวัฒนธรรม | มหาวิทยาลัยเทคโนโลยีราชมงคลพระนคร | ไม่ใช้งบประมาณ | 1 ฐานข้อมูล | ไม่ใช้งบประมาณ | 1 ฐานข้อมูล | ไม่ใช้งบประมาณ | 1 ฐานข้อมูล | ไม่ใช้งบประมาณ | 1 ฐานข้อมูล | ไม่ใช้งบประมาณ | 1 ฐานข้อมูล | ไม่ใช้งบประมาณ | 1 ฐานข้อมูล | กองศิลปวัฒนธรรม |
| F2A5 | 4.โครงการจัดทำฐานข้อมูลวิจัยวัฒนธรรม | มหาวิทยาลัยเทคโนโลยีราชมงคลพระนคร | ไม่ใช้งบประมาณ | 1 ฐานข้อมูล | ไม่ใช้งบประมาณ | 1 ฐานข้อมูล | ไม่ใช้งบประมาณ | 1 ฐานข้อมูล | ไม่ใช้งบประมาณ | 1 ฐานข้อมูล | ไม่ใช้งบประมาณ | 1 ฐานข้อมูล | ไม่ใช้งบประมาณ | 1 ฐานข้อมูล | กองศิลปวัฒนธรรม |
| F2A5 | 5.โครงการรวบรวมข้อมูลสมุนไพร และภูมิปัญญาบทร.พระนคร | พื้นที่บริเวณภายในมหาวิทยาลัย ทั้ง 3 แห่ง | ไม่ใช้งบประมาณ | 1 ฐานข้อมูล | ไม่ใช้งบประมาณ | 1 ฐานข้อมูล | ไม่ใช้งบประมาณ | 1 ฐานข้อมูล | ไม่ใช้งบประมาณ | 1 ฐานข้อมูล | ไม่ใช้งบประมาณ | 1 ฐานข้อมูล | ไม่ใช้งบประมาณ | 1 ฐานข้อมูล | กองศิลปวัฒนธรรม |
| | | | ไม่ใช้งบประมาณ | 4 ฐานข้อมูล | ไม่ใช้งบประมาณ | 5 ฐานข้อมูล | ไม่ใช้งบประมาณ | 4 ฐานข้อมูล | ไม่ใช้งบประมาณ | 4 ฐานข้อมูล | ไม่ใช้งบประมาณ | 4 ฐานข้อมูล | ไม่ใช้งบประมาณ | 4 ฐานข้อมูล | |

A5 : กิจกรรมศูนย์ข้อมูลทรัพยากร

มีการดำเนินงานในกิจกรรมที่ 5 จำนวนทั้งสิ้น 5 โครงการ

F2 กรอบการใช้ประโยชน์

A6 : กิจกรรมวางแผนพัฒนาทรัพยากร

| กิจกรรมที่ | ชื่อโครงการ | พื้นที่ดำเนินการ | การดำเนินงานตามแผนแม่บทระยะ ๕ ปีที่จัด (๑ ตุลาคม ๒๕๖๕ - ๓๐ กันยายน ๒๕๖๙) | | | | | | | | | | หน่วยงาน | | | |
|------------|-------------|------------------|--|----------|------|----------|------|----------|------|----------|------|----------|----------|---|---|---|
| | | | 2565 | เข้าทมาย | 2566 | เข้าทมาย | 2567 | เข้าทมาย | 2568 | เข้าทมาย | 2569 | เข้าทมาย | | | | |
| F2A6 | - | - | - | - | - | - | - | - | - | - | - | - | - | - | - | - |
| F2A6 | - | - | - | - | - | - | - | - | - | - | - | - | - | - | - | - |
| F2A6 | - | - | - | - | - | - | - | - | - | - | - | - | - | - | - | - |

A6 : กิจกรรมวางแผนพัฒนาทรัพยากร

ไม่มีการดำเนินงานในกิจกรรมนี้

F3 กรอบการสร้างจิตสำนึก

A7 : กิจกรรมสร้างจิตสำนึกในการอนุรักษ์ทรัพยากร

| กิจกรรมที่ | ชื่อโครงการ | พื้นที่ดำเนินการ | การดำเนินงานตามแผนแม่บทระยะ ๕ ปีที่ ๑ (๑ ตุลาคม ๒๕๖๕ - ๓๐ กันยายน ๒๕๖๙) | | | | | | | | | | หน่วยงาน | | | |
|------------|-------------|------------------|---|----------|------|----------|------|----------|------|----------|------|----------|----------|---|---|---|
| | | | 2565 | เป้าหมาย | 2566 | เป้าหมาย | 2567 | เป้าหมาย | 2568 | เป้าหมาย | 2569 | เป้าหมาย | | | | |
| F3A7 | - | - | - | - | - | - | - | - | - | - | - | - | - | - | - | - |
| F3A7 | - | - | - | - | - | - | - | - | - | - | - | - | - | - | - | - |
| F3A7 | - | - | - | - | - | - | - | - | - | - | - | - | - | - | - | - |

A7 : กิจกรรมสร้างจิตสำนึกในการอนุรักษ์ทรัพยากร ไม่มีการดำเนินงานในกิจกรรมนี้

F3 กรอบการสร้างจิตสำนึก

A8 : กิจกรรมพิเศษสนับสนุนการอนุรักษ์ทรัพยากร

| กิจกรรมที่ | ชื่อโครงการ | พื้นที่ดำเนินการ | การดำเนินงานตามแผนแม่บทระยะ ๕ ปีที่จัด (๑ ตุลาคม ๒๕๖๕ - ๓๐ กันยายน ๒๕๖๙) | | | | | | | | | | หน่วยงาน |
|------------|---|---|--|----------|---------|----------|---------|----------|---------|----------|---------|----------|------------------------------------|
| | | | 2565 | เข้ามหาย | 2566 | เข้ามหาย | 2567 | เข้ามหาย | 2568 | เข้ามหาย | 2569 | เข้ามหาย | |
| F3A8 | 1.โครงการตามรอยพระราชดำริเพื่ออนุรักษ์และพัฒนาผลิตภัณฑ์เพื่อใช้ประโยชน์จากพันธุ์กรรมพืช | คณะเทคโนโลยีคณาจารย์มหาวิทยาลัยเทคโนโลยีราชมงคลพระนคร และศึกษาดูงานจังหวัดอุทัยธานี | 220,000 | 40 | 250,000 | 45 | 300,000 | 45 | 300,000 | 45 | 350,000 | 50 | คณะเทคโนโลยีคณาจารย์ |
| F3A8 | 2.โครงการพัฒนาสื่อมวลชนด้วย | พื้นที่ที่กรุงเทพมหานคร | 49,200 | 30 | 50,000 | 30 | 50,000 | 30 | 50,000 | 30 | 50,000 | 30 | คณะเทคโนโลยีสื่อสารมวลชน |
| F3A8 | 3.โครงการปลูกจิตสำนึกในการอนุรักษ์พันธุ์กรรมพืช | พื้นที่ที่กรุงเทพมหานคร | 19,100 | 30 | 19,100 | 30 | 19,100 | 30 | 19,100 | 30 | 19,100 | 30 | คณะเทคโนโลยีสื่อสารมวลชน |
| F3A8 | 4.โครงการจัดการขยะและปลูกป่าชายเลนเพื่อรักษาสีเขียวของประเทศไทยอย่างยั่งยืน | ศูนย์การศึกษาธรรมชาติและสิ่งแวดล้อมป่าชายเลนชุมชนแหลมฉบัง จังหวัดชลบุรี | 108,000 | 50 | 108,000 | 50 | 108,000 | 50 | 108,000 | 50 | 108,000 | 50 | คณะวิศวกรรมศาสตร์ |
| F3A8 | 5.โครงการศึกษาเรียนรู้ศิลปวัฒนธรรมทางด้านสิ่งทอและแฟชั่นในกรุงเทพมหานคร สุภูมิปัญญาสร้างสรรค์ "พีพีเอส" ผ่านการนิพนธ์นครสร้างสรรค์" | ภาคกลาง | 70,000 | 40 | 70,000 | 40 | 70,000 | 40 | 70,000 | 40 | 150,000 | 80 | คณะอุตสาหกรรมสิ่งทอและออกแบบแฟชั่น |

A8 : กิจกรรมพิเศษสนับสนุนการอนุรักษ์ทรัพยากร

| กิจกรรม ที่ | ชื่อโครงการ | พื้นที่ดำเนินการ | การดำเนินงานตามแผนแม่บทระยะ ๕ ปีที่จัด (๑ ตุลาคม ๒๕๖๘ - ๓๐ กันยายน ๒๕๖๙) | | | | | | | | | | หน่วยงาน | | | | | | | | | |
|----------------|--|--|--|----------|---------|----------|---------|----------|---------|----------|-----------|----------|----------|-----|--------|-----|--------|---------|-----|--------|-----|---------------------|
| | | | 2565 | เป้าหมาย | 2566 | เป้าหมาย | 2567 | เป้าหมาย | 2568 | เป้าหมาย | 2569 | เป้าหมาย | | | | | | | | | | |
| F3A8 | 6.โครงการประชุมวิชาการ และนิทรรศการ ทรัพยากร ไทย : ประโยชน์แท้แก่ มหาชน | หน่วยงานที่เป็น เจ้าภาพร่วมจัดงาน กับ อพ.สธ. | 300,000 | 500 | | | 400,000 | 500 | | | | | 400,000 | 500 | | | | 400,000 | 500 | | | กอง ศิลปวัฒนธรรม |
| F3A8 | 7.โครงการรชมงคลพระ นคร สืบสานศาสตร์ พระราชชา | ณ จังหวัดนนทบุรี จังหวัดสุพรรณบุรี จังหวัดราชบุรี จังหวัดชลบุรี | 50,000 | 100 | 50,000 | 100 | 50,000 | 100 | 50,000 | 100 | 50,000 | 100 | 50,000 | 100 | 50,000 | 100 | 50,000 | 50,000 | 100 | 50,000 | 100 | กอง ศิลปวัฒนธรรม |
| | | | 816,300 | 790 | 547,100 | 295 | 997,100 | 795 | 597,100 | 295 | 1,127,100 | 840 | | | | | | | | | | |

A8 : กิจกรรมพิเศษสนับสนุนการอนุรักษ์ทรัพยากร มีการดำเนินงานในกิจกรรมที่ 8 จำนวนทั้งสิ้น 7 โครงการ

สรุปรวมทั้งสิ้น

- F1A2 : กิจกรรมสำรวจเก็บรวบรวมทรัพยากร : จำนวน 3 โครงการ รวมงบประมาณ 500,000 บาท
- F2A4 : กิจกรรมอนุรักษ์และใช้ประโยชน์ทรัพยากร : จำนวน 3 โครงการ รวมงบประมาณ 1,200,000 บาท
- F2A5 : กิจกรรมศูนย์ข้อมูลทรัพยากร : จำนวน 5 โครงการ ไม่ใช้งบประมาณ
- F3A8 : กิจกรรมพิเศษสนับสนุนการอนุรักษ์ทรัพยากร : จำนวน 7 โครงการ รวมงบประมาณ 4,084,700 บาท
- รวมทั้งสิ้น 18 โครงการ รวมงบประมาณทั้งสิ้น โดยประมาณ 5,784,700 บาท

