



รายงานผลการดำเนินงาน งบประมาณรายได้ ประจำปีงบประมาณ พ.ศ. 2556

โครงการ

การถ่ายทอดเทคโนโลยีจากผลงานวิจัยเพื่อใช้ประโยชน์เชิงพาณิชย์



ที่ปรึกษาโครงการ

รองศาสตราจารย์ดวงสุดา เตโชติรส

ผู้ช่วยศาสตราจารย์เฟื่องฟ้า เมฆเกรียงไกร

ผู้รับผิดชอบโครงการ

ผู้ช่วยศาสตราจารย์จุฑามาศ พิรพัชระ

สถาบันวิจัยและพัฒนา มหาวิทยาลัยเทคโนโลยีราชมงคลพระนคร



บทสรุปผู้บริหาร

โครงการ การถ่ายทอดเทคโนโลยีจากผลงานวิจัยเพื่อใช้ประโยชน์เชิงพาณิชย์

1. บทนำ

1.1 ความเป็นมา

จากคำแถลงนโยบายของคณะรัฐมนตรี นางสาวยิ่งลักษณ์ ชินวัตร ที่แถลงต่อรัฐสภา เมื่อวันที่ 23 สิงหาคม 2554 ได้กล่าวถึงนโยบายการศึกษาที่เกี่ยวข้องกับการพัฒนางานวิจัย หนึ่งว่า “สนับสนุนการวิจัยและพัฒนาเพื่อสร้างทุนปัญญาของชาติพัฒนามหาวิทยาลัยให้มุ่งสู่การเป็นมหาวิทยาลัยวิจัยระดับโลก ระดมสรรพกำลังเพื่อพัฒนาระบบเครือข่ายการวิจัยแห่งชาติ เพื่อสร้างทุนทางปัญญาและนวัตกรรม ผลักดันให้ประเทศสามารถพึ่งตนเองได้ทางเทคโนโลยีเพื่อนำไปสู่การสร้างรากฐานใหม่ของเศรษฐกิจฐานนวัตกรรม จัดตั้งศูนย์ความเป็นเลิศเพื่อการวิจัยสำหรับสาขาวิชาที่จำเป็น พัฒนาโครงสร้างการบริหารงานวิจัยของชาติโดยเน้นความสัมพันธ์อย่างเหมาะสมและมีประสิทธิภาพระหว่างองค์กรบริหารงานวิจัยกับสถาบันอุดมศึกษา”

ในแผนยุทธศาสตร์กระทรวงศึกษาธิการ ได้กำหนดยุทธศาสตร์ 1 ใน 5 ที่เกี่ยวข้องกับงานวิจัย คือ การพัฒนาการบริหารจัดการและการวิจัยและพัฒนาเพื่อสร้างทุนปัญญาของชาติ โดยมีมาตรการในการพัฒนามหาวิทยาลัยให้เป็นมหาวิทยาลัยวิจัยระดับโลก ระดมสรรพกำลังเพื่อพัฒนาระบบเครือข่ายการวิจัยแห่งชาติเพื่อสร้างทุนทางปัญญาและนวัตกรรม ส่งเสริมให้เกิดการเรียนรู้และการวิจัยแบบสหวิชาการ (Multi Disciplinary Program) จัดตั้งศูนย์ความเป็นเลิศเพื่อการวิจัยสำหรับสาขาวิชาใหม่

มหาวิทยาลัยเทคโนโลยีราชมงคลพระนคร เป็นมหาวิทยาลัยชั้นนำแห่งโลกอาชีพผลิตผู้เชี่ยวชาญเทคโนโลยีสร้างคุณค่าสู่สังคม ได้กำหนดยุทธศาสตร์งานวิจัยไว้ 2 ยุทธศาสตร์ คือ 1) พัฒนางานวิจัย นวัตกรรม สิ่งประดิษฐ์เชิงบูรณาการเพื่อประโยชน์เชิงพาณิชย์และ 2) เผยแพร่และถ่ายทอดองค์ความรู้สู่ความเป็นเลิศ และยุทธศาสตร์การบริการวิชาการสังคม คือ ให้บริการวิชาการแก่สังคมเพื่อสร้างและพัฒนาอาชีพโดยยึดหลักเศรษฐกิจพอเพียง

ด้วยกลยุทธ์ดังกล่าว มหาวิทยาลัยได้ผลิตผลงานวิจัยของนักศึกษา และอาจารย์ประจำในลักษณะสหวิชาการสำหรับผลิตผลงานวิจัยเพื่อสร้างองค์ความรู้และผลงานวิจัยเพื่อถ่ายทอดเทคโนโลยีนำสู่การเผยแพร่และถ่ายทอดในรูปแบบต่าง ๆ อาทิ การจัดทำวารสารวิชาการและวิจัย ซึ่งเป็นวารสารระดับชาติ จัดอยู่ในฐานข้อมูล TCI การนำเสนอผลงานผ่านโครงการการจัดการศึกษาทางไกลผ่านดาวเทียม การจัดนิทรรศการ และประชุมสัมมนาทางวิชาการในระดับชาติและนานาชาติ และการถ่ายทอดเทคโนโลยีสู่ภาคการผลิตและบริการ ในการดำเนินงานดังกล่าวได้มีการสร้างเครือข่ายการวิจัยและบริการวิชาการแก่สังคมกับกลุ่มเป้าหมายในเขตพื้นที่การให้บริการ คือ พื้นที่ภาคกลางตอนล่าง และในต่างประเทศ เพื่อแลกเปลี่ยนบุคลากรทางการศึกษา นักศึกษา และบุคลากรวิจัย ความร่วมมือในการทำงานวิจัย การนำผลงานวิจัยไปใช้ประโยชน์และความร่วมมือในการพัฒนาหลักสูตร อาทิ ประเทศสหรัฐอเมริกา : OKLAHOMA UNIVERSITY, ROOSEVELT UNIVERSITY, LAMDER UNIVERSITY ประเทศสาธารณรัฐเช็ก : LIBEREC UNIVERSITY ประเทศเยอรมนี : WURZBURG UNIVERSITY ประเทศญี่ปุ่น : HIROCHIMA UNIVERSITY, TOKYO UNIVERSITY สาธารณรัฐประชาชนจีน : KUNMING UNIVERSITY, NANNING UNIVERSITY ประเทศเกาหลี : DONGAH UNIVERSITY ประเทศอินโดนีเซีย : BALI STATE UNIVERSITY และนำผลงานวิจัยนวัตกรรมของมหาวิทยาลัยสู่การใช้งานเชิงพาณิชย์ โดยเฉพาะการบ่มเพาะผู้ประกอบการ ตั้งแต่ระดับของชมรมนักศึกษาผู้ประกอบการ ในการศึกษาปีแรกถึงปีสุดท้ายที่ศึกษาในมหาวิทยาลัย การสร้างผู้ประกอบการใหม่และผู้ประกอบการเต็มรูปแบบจากนักศึกษาและศิษย์เก่าภายใต้การดำเนินงานของศูนย์บ่มเพาะธุรกิจ โดยมีเป้าหมายในการส่งเสริมให้ผู้เรียนสามารถประกอบอาชีพได้ตั้งแต่ได้ศึกษาในมหาวิทยาลัย เป็นการเตรียมความพร้อมเพื่อการประกอบอาชีพและการมีงานทำของผู้เรียนและผู้จบการศึกษา

บทบาทสำคัญอีกบทบาทหนึ่งของการวิจัย คือ การถ่ายทอดผลงานวิจัยซึ่งเป็นผลงานที่มีคุณลักษณะเฉพาะในความเป็นวิชาชีพของมหาวิทยาลัย มหาวิทยาลัยได้ผลิตผลงานวิจัยถ่ายทอดเทคโนโลยีโดยการกำหนดโจทย์วิจัยจากผู้ใช้ประโยชน์โดยตรง ได้แก่ ชุมชน วิสาหกิจชุมชน ผู้ประกอบธุรกิจขนาดกลางและขนาดย่อม และภาคอุตสาหกรรม ในเขตพื้นที่ให้บริการคือเขตพื้นที่ภาคกลางตอนล่างและเขตพื้นที่อื่นๆ ตามที่กลุ่มเป้าหมายร้องขอโดยผ่านทางงานวิจัย งานบริการวิชาการ งานคลินิกเทคโนโลยี และงานบ่มเพาะวิสาหกิจ

จากสถานการณ์ดังกล่าว มหาวิทยาลัยเทคโนโลยีราชมงคลพระนคร จึงมีศักยภาพในการนำผลงาน วิจัยสู่การถ่ายทอดสู่ผู้ใช้ประโยชน์ ในรูปแบบของการให้บริการข้อมูล การให้คำปรึกษาแนะนำ และการถ่ายทอดเทคโนโลยี โดยมีเป้าหมายในการพัฒนาอาชีพเดิม และสร้างอาชีพใหม่ของชุมชนเป้าหมาย ส่งเสริมการใช้ทรัพยากรและภูมิปัญญาท้องถิ่นผสมผสานกับองค์ความรู้ใหม่จากผลงานวิจัยของมหาวิทยาลัยเพื่อยกระดับมาตรฐานคุณภาพสินค้าและบริการ อันส่งผลต่อการพัฒนาเศรษฐกิจ สังคม และคุณภาพชีวิตต่อไป

1.2 วัตถุประสงค์

- 1.2.1 เพื่อถ่ายทอดเทคโนโลยีงานวิจัยของบุคลากรในมหาวิทยาลัยสู่ชุมชนและสถานประกอบการ
- 1.2.2 เพื่อยกระดับคุณภาพผลิตภัณฑ์และบริการของชุมชนและสถานประกอบการ
- 1.2.3 เพื่อสนองนโยบายของมหาวิทยาลัยหรือการนำผลงานวิจัยสู่การใช้ประโยชน์เชิงพาณิชย์

2. วิธีดำเนินการ

- 2.1 ลงพื้นที่สำรวจรายละเอียดความต้องการพัฒนาผลิตภัณฑ์ บรรจุภัณฑ์
- 2.2 สรุปรายชื่อและวางแผนการดำเนินงาน
- 2.3 เตรียมงาน (วิทยากร เอกสาร สื่อประกอบการถ่ายทอดเทคโนโลยี อุปกรณ์ และสิ่งอำนวยความสะดวก)
- 2.4 ดำเนินการถ่ายทอดเทคโนโลยี และประเมินความพึงพอใจของผู้เข้าร่วมโครงการ
- 2.5 ติดตามประเมินผลการนำไปใช้ประโยชน์

3. ผลการดำเนินการ

มกราคม – กุมภาพันธ์ 2556

28 มกราคม 2556 ติดต่อประสานงานกับนางสาวนฤมล ทรัพย์สำราญ ประธานกลุ่มบ้านสวนเบเกอรี่ ตำบลยายแพ่ง อำเภอบางคนที จังหวัดสมุทรสงคราม และนางรพีมา จำลองราช ผู้อำนวยการ กองสวัสดิการสังคม ตำบลหัวหิน อำเภอหัวหิน จังหวัดประจวบคีรีขันธ์

5 กุมภาพันธ์ 2556 ติดต่อประสานงานกับอาจารย์ปิยะธิดา สีหะวัฒนกุล วิทยากรจากคณะเทคโนโลยีคหกรรมศาสตร์ มหาวิทยาลัยเทคโนโลยีราชมงคลพระนคร

22 – 24 กุมภาพันธ์ 2556 กิจกรรมที่ 1 การถ่ายทอดเทคโนโลยีการทำกล้วยไม้ป่าเหลืองจันทร์ กล้วยไม้ป่าไทยในกล่องสวยและช่อบูเก้กล้วยไม้ป่าไทย ณ คณะเทคโนโลยีคหกรรมศาสตร์ มหาวิทยาลัยเทคโนโลยีราชมงคลพระนคร ศูนย์โชติเวช โดยได้รับการอนุเคราะห์วิทยากรและสถานที่จากคณะเทคโนโลยีคหกรรมศาสตร์ ได้แก่ อาจารย์ปิยะธิดา สีหะวัฒนกุล อาจารย์สุกัญญา จันทร์กุล และอาจารย์อารยะ ไทยเที่ยง

25 – 28 กุมภาพันธ์ 2556 กิจกรรมที่ 2 การถ่ายทอดเทคโนโลยีการทำแป้งกล้วย คุกกี้กล้วยกรอบ โดนัทแป้งกล้วย และพายชั้นแป้งกล้วยไส้ต่างๆ ณ กลุ่มบ้านสวนเบเกอรี่ ตำบลยายแพ่ง อำเภอบางคนที จังหวัดสมุทรสงคราม โดยวิทยากรจากสถาบันวิจัยและพัฒนา ได้แก่ ผู้ช่วยศาสตราจารย์จุฑามาศ พิรพัชระ ผู้ช่วยอธิการบดีและผู้อำนวยการสถาบันวิจัยและพัฒนา นางสาวอินทิมา หิรัญอัครวงศ์ และนางสาวชนิดา ประจักษ์จิตร

1 – 3 มีนาคม 2556 กิจกรรมที่ 3 การถ่ายทอดเทคโนโลยีการเลือกใช้บรรจุภัณฑ์ในการทำเต้าหู้นมสด การทำเต้าหู้นมสด เต้าฮวยผลไม้ และการทำเยลลี่ผลไม้ ณ กลุ่มแม่บ้านชุมชนบ่อฝ้าย และกลุ่มแม่บ้านชุมชนพูลสุข ตำบลหัวหิน อำเภอหัวหิน จังหวัดประจวบคีรีขันธ์ โดยได้รับการอนุเคราะห์วิทยากรจากภายนอก ได้แก่ นางวิไลภรณ์ แก้วสุวรรณ นางศิริวรรณ อ่วมทัพ และวิทยากรจากสถาบันวิจัยและพัฒนา ได้แก่ นางสาวชนิดา ประจักษ์จิตร

เมษายน – พฤษภาคม 2556 ติดตามผลการนำไปใช้ประโยชน์พบว่า มีผู้สำเร็จการฝึกอบรม จำนวน 93 คน จาก 98 คน หรือร้อยละ 94.90 นำความรู้จากการฝึกอบรมไปขยายผลต่อ โดยนำไปสร้างอาชีพใหม่ ร้อยละ 54.80 ผู้ฝึกอบรมนำความรู้ไปพัฒนาอาชีพเดิม ร้อยละ 36.60 ไม่สามารถสร้างอาชีพใหม่และหรือพัฒนาอาชีพเดิม ร้อยละ 8.60

4. สรุปผลการดำเนินงานตามค่าเป้าหมายของผลผลิต/ผลลัพธ์ของโครงการ

การดำเนินงาน	เป้าหมาย	ผลการดำเนินงาน
1. ผู้รับการถ่ายทอดเทคโนโลยี	60 คน	98 คน
2. ความรู้ความเข้าใจ	ร้อยละ 77	ร้อยละ 94.40
3. ความพึงพอใจของผู้รับบริการในกระบวนการให้บริการ	ร้อยละ 86	ร้อยละ 91.60
4. ผู้รับบริการนำความรู้ไปใช้ประโยชน์	ร้อยละ 85	ร้อยละ 94.90
5. ความพึงพอใจของผู้รับบริการวิชาชีพต่อประโยชน์จากการบริการ	ร้อยละ 79	ร้อยละ 95.40

5. การใช้จ่ายงบประมาณ ใช้จ่ายงบประมาณ จำนวน 300,000 บาท (สามแสนบาทถ้วน)
 ค่าตอบแทน 72,000 บาท
 ค่าใช้สอย 121,800 บาท
 ค่าวัสดุ 103,408 บาท

6. ปัญหา อุปสรรค

7. ข้อเสนอแนะจากผู้รับการถ่ายทอดเทคโนโลยี มีผู้รับการถ่ายทอดเทคโนโลยีได้ให้ข้อเสนอแนะการดำเนินงาน และให้เสนอความต้องการเพิ่มเติม ดังนี้

7.1 ด้านการให้บริการของเจ้าหน้าที่

เจ้าหน้าที่มีอัธยาศัยดี ยิ้มแย้มแจ่มใส บริการด้วยความสุภาพและเป็นกันเอง สามารถให้คำแนะนำหรือตอบข้อซักถามได้เป็นอย่างดี รวมทั้งอำนวยความสะดวกตลอดระยะเวลาของการเข้าร่วมโครงการ

7.2 ด้านวิทยากร

วิทยากรมีความรู้ความสามารถในเรื่องที่อบรม สามารถถ่ายทอดองค์ความรู้ออกมาได้อย่างเป็นระบบ และเข้าใจง่าย รวมถึงมีการเตรียมการอบรมเป็นอย่างดี

7.3 ด้านกระบวนการ/ขั้นตอนการให้บริการ

ควรเพิ่มจำนวนระยะเวลาในการฝึกอบรม การประชาสัมพันธ์โครงการอย่างทั่วถึง และการแจ้งกำหนดการโครงการให้ทราบล่วงหน้าก่อน

7.4 ด้านประโยชน์จากการรับบริการ

สามารถนำความรู้ที่ได้รับไปพัฒนาต่อยอดให้สอดคล้องกับภูมิปัญญาท้องถิ่นของตน รวมทั้งสร้างรายได้ทั้งรายได้หลักและรายได้เสริมให้กับผู้เข้าอบรม ซึ่งสามารถนำมาลดรายจ่ายในครัวเรือนได้ นำมาซึ่งความเป็นอยู่อย่างยั่งยืน

บทที่ 1
รายละเอียดโครงการ

ข้อเสนอโครงการ

แบบเสนอของงบประมาณเงินรายได้ ประจำปีงบประมาณ พ.ศ. 2556
โครงการ ผลงานการให้บริการวิชาการ
หน่วยงาน สถาบันวิจัยและพัฒนา

ชื่อโครงการ โครงการการถ่ายทอดเทคโนโลยีจากผลงานวิจัยเพื่อใช้ประโยชน์เชิงพาณิชย์ลักษณะโครงการ

- () 1.1 การประชุมเชิงวิชาการ
- () 1.2 การฝึกอบรม การอบรมเชิงปฏิบัติการ
- () 1.3 การสัมมนา การเสวนา
- () 1.4 การจัดนิทรรศการ
- () 1.5 การวิเคราะห์ การทดสอบ การตรวจสอบ
- (✓) 1.6 การฝึกอบรมเพื่อถ่ายทอดความรู้เทคโนโลยี
- () 1.7 การให้บริการข้อมูล การเผยแพร่ความรู้ผ่านสื่อต่าง ๆ
- () 1.8 อื่น ๆ

ความสอดคล้องกับยุทธศาสตร์และกลยุทธ์ของมหาวิทยาลัย

กลยุทธ์ที่

- () 1.1 บูรณาการหลักสูตรแบบองค์รวม
- () 1.2 สร้างความเข้มแข็งทางวิชาชีพเฉพาะทาง
- () 1.3 บริหารจัดการเชิงรุก
- () 1.4 พัฒนานักศึกษาและบัณฑิตให้เป็นทรัพยากรมนุษย์ที่มีคุณค่า (พัฒนานักศึกษา บัณฑิต และร่วมมือกับศิษย์เก่า)
- () 1.5 พัฒนาศักยภาพของบุคลากรทางการศึกษาทุกระดับ
- (✓) 1.6 ให้บริการวิชาการแก่สังคม เพื่อสร้างและพัฒนาอาชีพโดยยึดหลักเศรษฐกิจพอเพียง
- () 1.7 สนับสนุนและสืบสานงานทำนุบำรุงศิลปวัฒนธรรม และรักษาสิ่งแวดล้อม
- () 1.8 พัฒนางานวิจัย/นวัตกรรม/สิ่งประดิษฐ์ เชิงบูรณาการ เพื่อประโยชน์เชิงพาณิชย์
- (✓) 1.9 เผยแพร่และถ่ายทอดองค์ความรู้สู่ความเป็นเลิศ

กลวิธี/มาตรการ

สร้างเครือข่ายความร่วมมือการบริการวิชาการร่วมกับหน่วยงานภายนอกภาครัฐและเอกชน ทั้งภายในประเทศและต่างประเทศ

ความสอดคล้องกับตัวชี้วัดด้านการบริการวิชาการ



มีการบูรณาการกับพันธกิจอื่น คือ

- การเรียนการสอน วิชา..... -.....
- การวิจัย 2 เรื่อง ได้แก่

1. การพัฒนาผลิตภัณฑ์ดอกกล้วยไม้ป่าไทยจากโสนหางไก่ : กรณีศึกษา
อำเภอพระนครศรีอยุธยา จังหวัดพระนครศรีอยุธยา
2. การพัฒนาผลิตภัณฑ์อาหารจากแป้งกล้วย

- การทำนุบำรุงศิลปวัฒนธรรม เรื่อง..... -.....

- มีการสร้างเครือข่ายความร่วมมือกับหน่วยงานชุมชน / สถานประกอบการในพื้นที่เขตภาคกลาง
ตอนล่าง 3 จังหวัด
- การมีส่วนร่วมรับผิดชอบการให้บริการวิชาการของอาจารย์ประจำ จำนวน 6 คน
- ความต้องการของกลุ่มเป้าหมาย.....(หลักฐานประกอบ อาทิ ความต้องการภาครัฐ/
เอกชน/ชุมชน/ ภาคประชาชน เป็นต้น).....

ผู้รับผิดชอบโครงการ กลุ่มบริการวิชาการ สถาบันวิจัยและพัฒนา
หัวหน้าโครงการ ผู้ช่วยศาสตราจารย์จุฑามาศ พิรพัชระ

1. หลักการและเหตุผล

จากคำแถลงนโยบายของคณะรัฐมนตรี นางสาวยิ่งลักษณ์ ชินวัตร ที่แถลงต่อรัฐสภา เมื่อวันที่ 23 สิงหาคม 2554 ได้กล่าวถึงนโยบายการศึกษาที่เกี่ยวข้องกับการพัฒนางานวิจัย ข้อหนึ่งว่า “สนับสนุนการวิจัยและพัฒนาเพื่อสร้างทุนปัญญาของชาติพัฒนามหาวิทยาลัยให้มุ่งสู่การเป็นมหาวิทยาลัยวิจัยระดับโลก ระดมสรรพกำลังเพื่อพัฒนาระบบเครือข่ายการวิจัยแห่งชาติ เพื่อสร้างทุนทางปัญญาและนวัตกรรม ผลักดันให้ประเทศสามารถพึ่งตนเองได้ทางเทคโนโลยีเพื่อนำไปสู่การสร้างรากฐานใหม่ของเศรษฐกิจฐานนวัตกรรม จัดตั้งศูนย์ความเป็นเลิศเพื่อการวิจัยสำหรับสาขาวิชาที่จำเป็น พัฒนาโครงสร้างการบริหารงานวิจัยของชาติโดยเน้นความสัมพันธ์อย่างเหมาะสมและมีประสิทธิภาพระหว่างองค์กรบริหารงานวิจัยกับสถาบันอุดมศึกษา”

ในแผนยุทธศาสตร์กระทรวงศึกษาธิการ ได้กำหนดยุทธศาสตร์ 1 ใน 5 ที่เกี่ยวข้องกับงานวิจัย คือ การพัฒนาการบริหารจัดการและการวิจัยและพัฒนาเพื่อสร้างทุนปัญญาของชาติ โดยมีมาตรการในการพัฒนามหาวิทยาลัยให้เป็นมหาวิทยาลัยวิจัยระดับโลก ระดมสรรพกำลังเพื่อพัฒนาระบบเครือข่ายการวิจัยแห่งชาติเพื่อสร้างทุนทางปัญญาและนวัตกรรม ส่งเสริมให้เกิดการเรียนรู้และการวิจัยแบบสหวิชาการ (Multi Disciplinary Program) จัดตั้งศูนย์ความเป็นเลิศเพื่อการวิจัยสำหรับสาขาวิชาใหม่

มหาวิทยาลัยเทคโนโลยีราชมงคลพระนคร เป็นมหาวิทยาลัยชั้นนำแห่งโลกอาชีพผลิตผู้เชี่ยวชาญเทคโนโลยีสร้างคุณค่าสู่สังคม ได้กำหนดยุทธศาสตร์งานวิจัยไว้ 2 ยุทธศาสตร์ คือ 1) พัฒนางานวิจัย นวัตกรรม สิ่งประดิษฐ์เชิงบูรณาการเพื่อประโยชน์เชิงพาณิชย์และ 2) เผยแพร่และถ่ายทอดองค์ความรู้สู่ความเป็นเลิศ และยุทธศาสตร์การบริการวิชาการสังคม คือ ให้บริการวิชาการแก่สังคมเพื่อสร้างและพัฒนาอาชีพโดยยึดหลักเศรษฐกิจพอเพียง

ด้วยกลยุทธ์ดังกล่าว มหาวิทยาลัยได้ผลิตผลงานวิจัยของนักศึกษา และอาจารย์ประจำในลักษณะสหวิชาการสำหรับผลิตผลงานวิจัยเพื่อสร้างองค์ความรู้และผลงานวิจัยเพื่อถ่ายทอดเทคโนโลยีไปสู่การเผยแพร่และถ่ายทอดในรูปแบบต่าง ๆ อาทิ การจัดทำวารสารวิชาการและวิจัย ซึ่งเป็นวารสารระดับชาติ จัดอยู่ในฐานข้อมูล TCI การนำเสนอผลงานผ่านโครงการการจัดการศึกษาทางไกลผ่านดาวเทียม การจัดนิทรรศการ และประชุมสัมมนาทางวิชาการในระดับชาติและนานาชาติ และการถ่ายทอดเทคโนโลยีสู่ภาคการผลิตและบริการ ในการดำเนินงานดังกล่าวได้มีการสร้างเครือข่ายการวิจัยและบริการวิชาการแก่สังคมกับกลุ่มเป้าหมายในเขตพื้นที่การให้บริการ คือ พื้นที่ภาคกลางตอนล่าง และในต่างประเทศ เพื่อแลกเปลี่ยนบุคลากรทางการศึกษา นักศึกษา และบุคลากรวิจัย ความร่วมมือในการทำงานวิจัย การนำผลงานวิจัยไปใช้ประโยชน์และความร่วมมือในการพัฒนาหลักสูตร อาทิ ประเทศสหรัฐอเมริกา : OKLAHOMA UNIVERSITY, ROOSEVELT UNIVERSITY, LAMDER UNIVERSITY ประเทศสาธารณรัฐเช็ก : LIBEREC UNIVERSITY ประเทศเยอรมนี : WURZ BURG UNIVERSITY ประเทศญี่ปุ่น : HIROCHIMA UNIVERSITY, TOKYO UNIVERSITY สาธารณรัฐประชาชนจีน : KUNMING UNIVERSITY, NANNING UNIVERSITY ประเทศเกาหลี : DONGAH UNIVERSITY ประเทศอินโดนีเซีย : BALI STATE UNIVERSITY และนำผลงานวิจัย นวัตกรรมของมหาวิทยาลัยสู่การใช้งานเชิงพาณิชย์ โดยเฉพาะการ

บ่มเพาะผู้ประกอบการ ตั้งแต่ระดับของชมรมนักศึกษาผู้ประกอบการ ในการศึกษาปีแรกถึงปีสุดท้ายที่ศึกษาในมหาวิทยาลัย การสร้างผู้ประกอบการใหม่และผู้ประกอบการเต็มรูปแบบจากนักศึกษาและศิษย์เก่าภายใต้การดำเนินงานของศูนย์บ่มเพาะธุรกิจ โดยมีเป้าหมายในการส่งเสริมให้ผู้เรียนสามารถประกอบอาชีพได้ตั้งแต่ได้ศึกษาในมหาวิทยาลัย เป็นการเตรียมความพร้อมเพื่อการประกอบอาชีพและการมีงานทำของผู้เรียนและผู้จบการศึกษา

บทบาทสำคัญอีกบทบาทหนึ่งของการวิจัย คือ การถ่ายทอดผลงานวิจัยซึ่งเป็นผลงานที่มีคุณลักษณะเฉพาะในความเป็นวิชาชีพของมหาวิทยาลัย มหาวิทยาลัยได้ผลิตผลงานวิจัยถ่ายทอดเทคโนโลยีโดยการกำหนดโจทย์วิจัยจากผู้ใช้ประโยชน์โดยตรง ได้แก่ ชุมชน วิสาหกิจชุมชน ผู้ประกอบธุรกิจขนาดกลางและขนาดย่อม และภาคอุตสาหกรรม ในเขตพื้นที่ให้บริการคือเขตพื้นที่ภาคกลางตอนล่างและเขตพื้นที่อื่นๆ ตามที่กลุ่มเป้าหมายร้องขอโดยผ่านทางงานวิจัย งานบริการวิชาการ งานคลินิกเทคโนโลยี และงานบ่มเพาะวิสาหกิจ

จากสถานการณ์ดังกล่าว มหาวิทยาลัยเทคโนโลยีราชมงคลพระนคร จึงมีศักยภาพในการนำผลงาน วิจัยสู่การถ่ายทอดสู่ผู้ใช้ประโยชน์ ในรูปแบบของการให้บริการข้อมูล การให้คำปรึกษาแนะนำ และการถ่ายทอดเทคโนโลยี โดยมีเป้าหมายในการพัฒนาอาชีพเดิม และสร้างอาชีพใหม่ของชุมชนเป้าหมาย ส่งเสริมการใช้ทรัพยากรและภูมิปัญญาท้องถิ่นผสมผสานกับองค์ความรู้ใหม่จากผลงานวิจัยของมหาวิทยาลัยเพื่อยกระดับมาตรฐานคุณภาพสินค้าและบริการ อันส่งผลต่อการพัฒนาเศรษฐกิจ สังคม และคุณภาพชีวิตต่อไป

2. วัตถุประสงค์

1. เพื่อถ่ายทอดเทคโนโลยีงานวิจัยของบุคลากรในมหาวิทยาลัยสู่ชุมชนและสถานประกอบการ
2. เพื่อยกระดับคุณภาพผลิตภัณฑ์และบริการของชุมชนและสถานประกอบการ
3. เพื่อสนองนโยบายของมหาวิทยาลัยหรือการนำผลงานวิจัยสู่การใช้ประโยชน์เชิงพาณิชย์

3. กลุ่มเป้าหมาย

กลุ่มชุมชนและหรือสถานประกอบการของจังหวัดภาคกลางตอนล่าง จำนวน 60 คน

4. สถานที่ดำเนินการ

กลุ่มชุมชนและหรือสถานประกอบการของจังหวัดภาคกลางตอนล่าง

5. ระยะเวลาดำเนินการ

มกราคม – กันยายน 2556

6. การดำเนินโครงการ (ขั้นตอนหรือวิธีการดำเนินงานโครงการ)

1. ลงพื้นที่สำรวจรายละเอียดความต้องการพัฒนาผลิตภัณฑ์ บรรจุภัณฑ์
2. สรุปรูปข้อมูลและวางแผนการดำเนินงาน
3. เตรียมงาน (วิทยากร เอกสาร สื่อประกอบการถ่ายทอดเทคโนโลยี อุปกรณ์ และสิ่งอำนวยความสะดวก)
4. ดำเนินการถ่ายทอดเทคโนโลยี และประเมินความพึงพอใจของผู้เข้าร่วมโครงการ
5. ติดตามประเมินผลการนำไปใช้ประโยชน์

สรุปผลโครงการและจัดทำรายงานกิจกรรม	ปี พ.ศ. 2554			ปี พ.ศ. 2555								
	ไตรมาสที่ 1			ไตรมาสที่ 2			ไตรมาสที่ 3			ไตรมาสที่ 4		
	ต.ค.	พ.ย.	ธ.ค.	ม.ค.	ก.พ.	มี.ค.	เม.ย.	พ.ค.	มิ.ย.	ก.ค.	ส.ค.	ก.ย.
1. ประสานงานกลุ่มชุมชน												
2.เตรียมวิทยากร เอกสาร วัสดุ อุปกรณ์												
3. ถ่ายทอดเทคโนโลยีและประเมินความพึงพอใจ												
4. รายงานผลการดำเนินงานถ่ายทอดเทคโนโลยี												
5. ติดตามผลการนำความรู้ไปใช้ประโยชน์												
6.ประเมินผลโครงการและจัดทำรายงานฉบับสมบูรณ์												

7. งบประมาณ

1. ค่าตอบแทน	รวม	72,000 บาท
- ค่าตอบแทนวิทยากร (3 คน x 10 วัน x 8 ชั่วโมง x 300 บาท)		72,000 บาท
2. ค่าใช้สอย	รวม	122,500 บาท
- ค่าจ้างเหมารถรับจ้าง (2คัน x 7 วัน x 3,000 บาท)		42,000 บาท
- ค่าอาหารกลางวันของวิทยากร กรรมการและผู้เข้าอบรม (30 คน x 10 มื้อ x 150 บาท)		45,000 บาท
- ค่าอาหารว่างของวิทยากร กรรมการและผู้เข้าอบรม (30 คน x 20 มื้อ x 30 บาท)		18,000 บาท
- ค่าที่พักของวิทยากรและกรรมการ (5 คน x 5 คืน x 700 บาท)		17,500 บาท
3. ค่าวัสดุ	รวม	105,500 บาท
- วัสดุถ่ายทอดเทคโนโลยี		90,000 บาท
- ค่าจัดทำสื่อและเอกสารประกอบการถ่ายทอดเทคโนโลยี		10,000 บาท
- ค่าจัดทำรายงาน		5,500 บาท

รวมงบประมาณทั้งสิ้น 300,000 บาท (สามแสนบาทถ้วน)

หมายเหตุ ขอถัวเฉลี่ยจ่ายทุกรายการ

8.การประเมินผลโครงการ

ตัวชี้วัดผลสำเร็จของโครงการ

1. ตัวชี้วัดระดับผลลัพธ์

- จำนวนกลุ่มเป้าหมาย 60 คน
- ผู้เข้ารับบริการนำความรู้ไปใช้ประโยชน์ ร้อยละ 85
- ความพึงพอใจของผู้รับบริการวิชาการและวิชาชีพ ต่อประโยชน์จากการบริการ ร้อยละ 79
- โครงการบริการวิชาการที่ส่งเสริมศักยภาพในการแข่งขันของประเทศในเวลา 1 ปี

2. ตัวชี้วัดระดับผลผลิต

- จำนวนโครงการ/กิจกรรมบริการวิชาการแก่สังคม 1 โครงการ
- ความพึงพอใจของผู้รับบริการในกระบวนการให้บริการ ร้อยละ 86
- งานบริการวิชาการแล้วเสร็จตามระยะเวลาที่กำหนด ร้อยละ 93
- ต้นทุน/ค่าใช้จ่ายการผลิตตามงบประมาณที่ได้รับจัดสรร 300,000 บาท


ผลสำเร็จ	วิธีการประเมินผล
1. จำนวนกลุ่มเป้าหมาย	การแจงนับจากเอกสารลงทะเบียน
2. ผู้เข้ารับบริการนำความรู้ไปใช้ประโยชน์	ประเมินจากแบบติดตามผลโครงการ
3. ความพึงพอใจของผู้รับบริการวิชาการ และวิชาชีพต่อประโยชน์จากการบริการ	ประเมินจากแบบประเมิน
4. ความพึงพอใจของผู้รับบริการในกระบวนการให้บริการ	ประเมินจากแบบประเมิน


ผลที่คาดว่าจะได้รับ

1. มีการนำผลวิจัยไปถ่ายทอดเทคโนโลยีแก่กลุ่มเป้าหมายที่เป็นรูปธรรม
2. มีการนำผลงานวิจัยไปใช้ประโยชน์เชิงพาณิชย์
3. เพิ่มศักยภาพของชุมชนและสถานประกอบการทั้งภาคการผลิตและบริการ

การรายงานผล

รายงานผลการดำเนินงานตามแบบรายงาน ที่กองนโยบายและแผน กำหนด และส่งรายงานฉบับสมบูรณ์เมื่อโครงการแล้วเสร็จ

ลงชื่อ  ผู้เสนอโครงการ
(ผู้ช่วยศาสตราจารย์จุฑามาศ พิรพัชระ)
วันที่ 24 มกราคม 2556

ลงชื่อ  หัวหน้าหน่วยงาน
(ผู้ช่วยศาสตราจารย์จุฑามาศ พิรพัชระ)
วันที่ 24 มกราคม 2556

บทที่ 3

ผลการประเมินระหว่างการทำถอดเทคนิควิดีโอ

1. ข้อมูลส่วนบุคคลของผู้ตอบแบบประเมิน

การประเมินผลโครงการ การถอดเทคนิควิดีโอจากผลงานวิจัยเพื่อใช้ประโยชน์เชิงพาณิชย์ โดยผู้เข้ารับการฝึกอบรม รวม 109 คน พบว่า มีผู้ตอบแบบประเมินทั้งสิ้น 109 คน คิดเป็นร้อยละ 100

จากการวิเคราะห์ พบว่า ผู้ตอบแบบประเมิน มีสถานภาพเป็นผู้เข้าร่วมโครงการ รวมทั้งสิ้น 98 คน คิดเป็นร้อยละ 89.90 วิทยากร 8 คน คิดเป็นร้อยละ 7.30 และคณะทำงานโครงการ 3 คน คิดเป็นร้อยละ 2.80 โดยมีเพศหญิง 94 คน คิดเป็นร้อยละ 86.20 และเพศชาย 15 คน คิดเป็นร้อยละ 13.80 ข้อมูลด้านอายุ พบว่า มีอายุ 56 ปีขึ้นไป คิดเป็นร้อยละ 43.10 รองลงมาคืออายุระหว่าง 46-55 ปี คิดเป็นร้อยละ 25.70 อายุระหว่าง 36-45 ปี คิดเป็นร้อยละ 14.70 อายุระหว่าง 26-35 ปี คิดเป็นร้อยละ 10.10 และอายุไม่เกิน 25 ปี คิดเป็นร้อยละ 6.40 ตามลำดับ ดังข้อมูลตามตารางที่ 2

ตารางที่ 2 ข้อมูลส่วนบุคคลของผู้ตอบแบบประเมิน

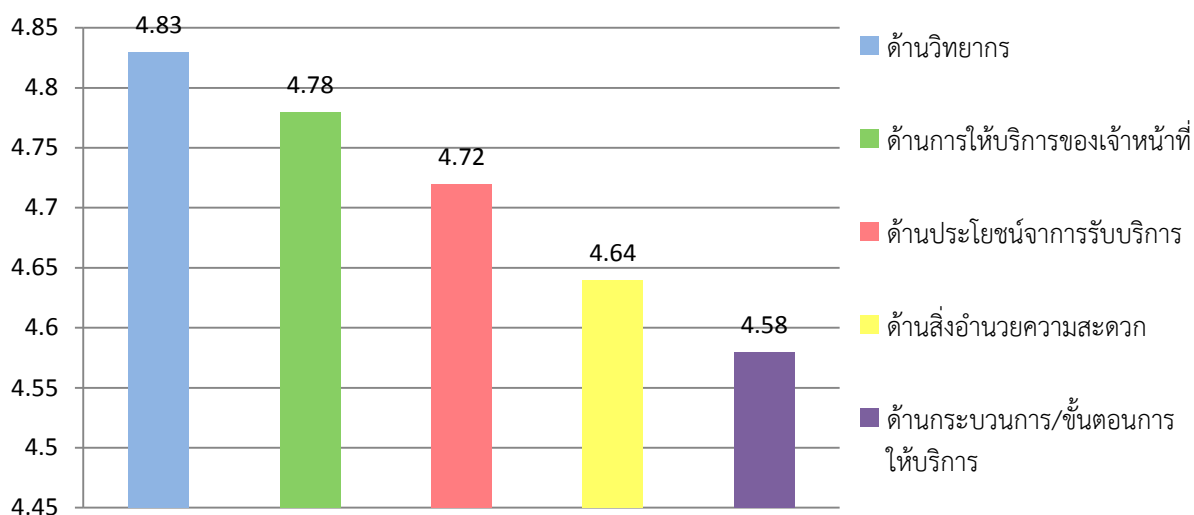
ข้อมูลทั่วไป	จำนวน (คน)	ร้อยละ
1. สถานภาพ		
ผู้เข้าร่วมโครงการ	98	89.90
วิทยากร	8	7.30
ผู้ช่วยวิทยากร	0	0.00
คณะทำงาน/กรรมการโครงการ	3	2.80
รวม	109	100.00
2. เพศ		
ชาย	15	13.80
หญิง	94	86.20
รวม	109	100.00
3. อายุ		
ไม่เกิน 25 ปี	7	6.40
26 -35 ปี	11	10.10
36-45 ปี	16	14.70
46-55 ปี	28	25.70
56 ปีขึ้นไป	47	43.10
รวม	109	100.00

2. ความพึงพอใจต่อโครงการ

จากข้อมูลวัดความพึงพอใจต่อการให้บริการ พบว่า ผู้ประเมินมีความพึงพอใจมากที่สุด ในด้านวิทยากร (วิทยากรมีการเตรียมการอบรมเป็นอย่างดี วิทยากรเป็นผู้มีความรู้ความสามารถในเรื่องที่อบรม วิทยากรมีความสามารถในการถ่ายทอดความรู้) ด้านการให้บริการของเจ้าหน้าที่ (เจ้าหน้าที่ให้บริการด้วยความสุภาพและเป็นมิตร เจ้าหน้าที่ให้คำแนะนำ หรือตอบข้อซักถามเป็นอย่างดี เจ้าหน้าที่ให้ข้อมูลที่ชัดเจนและเข้าใจง่าย เจ้าหน้าที่อำนวยความสะดวกตลอดเวลาของการเข้าร่วมโครงการ) ด้านประโยชน์จากการรับบริการ (การนำความรู้ไปใช้ประโยชน์ ความคุ้มค่าเมื่อเทียบกับเวลาและค่าใช้จ่าย) ด้านสิ่งอำนวยความสะดวก (สื่อ/วัสดุอุปกรณ์ประกอบการอบรมมีความทันสมัย/พร้อมใช้งาน สภาพแวดล้อมในห้องอบรมสะอาดและเป็นระเบียบ บริการอาหาร ของว่าง และเครื่องดื่มมีความเหมาะสม) ด้านกระบวนการ/ขั้นตอนการให้บริการ (มีการประชาสัมพันธ์โครงการอย่างทั่วถึง มีการแจ้งกำหนดการโครงการให้ทราบล่วงหน้าก่อน ติดต่อสอบถามรายละเอียดการอบรมได้ง่ายและสะดวก ฯลฯ) ค่าเฉลี่ย 4.83 4.78 4.72 4.64 และ 4.58 ตามลำดับ

เมื่อพิจารณาในภาพรวม พบว่า ผู้ประเมินมีความพึงพอใจในระดับมากที่สุด ค่าเฉลี่ย 4.77 หรือร้อยละ 95.40 ข้อมูลตามตารางที่ 3

ความพึงพอใจต่อการให้บริการ



ตารางที่ 3 แสดงค่าร้อยละและค่าเฉลี่ยความพึงพอใจต่อโครงการ

N = 109

การให้บริการ	ระดับความพึงพอใจ							
	มากที่สุด	มาก	ปานกลาง	น้อย	น้อยที่สุด	รวม	ค่าเฉลี่ย	ระดับ
	ร้อยละ	ร้อยละ	ร้อยละ	ร้อยละ	ร้อยละ	%	x	ความพึงพอใจ
• ด้านการให้บริการของเจ้าหน้าที่	79.80	18.32	1.88	-	-	100	4.78	มากที่สุด
1. เจ้าหน้าที่ให้บริการด้วยความสุภาพและเป็นมิตร	80.70	17.40	1.90	-	-	100	4.79	มากที่สุด
2. เจ้าหน้าที่ให้คำแนะนำ หรือตอบข้อซักถามเป็นอย่างดี	79.80	18.30	1.90	-	-	100	4.78	มากที่สุด
3. เจ้าหน้าที่ให้ข้อมูลที่ชัดเจนและเข้าใจง่าย	78.00	20.20	1.80	-	-	100	4.76	มากที่สุด
4. เจ้าหน้าที่อำนวยความสะดวกตลอดเวลาของการเข้าร่วมโครงการ	80.70	17.40	1.90	-	-	100	4.79	มากที่สุด
• ด้านวิทยากร	82.87	17.13	-	-	-	100	4.83	มากที่สุด
5. วิทยากรมีการเตรียมการอบรมเป็นอย่างดี	81.70	18.30	-	-	-	100	4.82	มากที่สุด
6. วิทยากรเป็นผู้มีความรู้ความสามารถในเรื่องที่อบรม	80.70	19.30	-	-	-	100	4.81	มากที่สุด
7. วิทยากรมีความสามารถในการถ่ายทอดความรู้	86.20	13.80	-	-	-	100	4.86	มากที่สุด
• ด้านกระบวนการ/ขั้นตอนการให้บริการ	64.09	31.47	3.94	0.50	-	100	4.58	มากที่สุด
8. มีการประชาสัมพันธ์โครงการอย่างทั่วถึง	56.90	35.80	7.30	-	-	100	4.49	มาก
9. มีการแจ้งกำหนดการโครงการให้ทราบล่วงหน้าก่อน	59.60	37.60	2.80	-	-	100	4.57	มากที่สุด
10. ติดต่อสอบถามรายละเอียดการอบรมได้ง่ายและสะดวก	58.70	35.80	5.50	-	-	100	4.53	มากที่สุด
11. การให้ข้อมูล คำแนะนำต่าง ๆ มีความชัดเจนและถูกต้อง	66.10	30.30	2.80	0.80	-	100	4.60	มากที่สุด
12. เอกสารประกอบการอบรมมีความเหมาะสม	70.60	24.80	3.70	0.90	-	100	4.64	มากที่สุด
13. การอบรม ทำให้มีความรู้ ความเข้าใจเรื่องการประดิษฐ์ ดอกกล้วยไม้ป่าจากสโตนทางโก/การทำแป้งกล้วยและเบเกอรี่/ การทำเยลลี่และเต้าหู้นมสด เต้าฮวยผลไม้เพิ่มมากขึ้น	72.50	24.80	1.80	0.90	-	100	4.68	มากที่สุด
14. มีการประเมินผลการอบรมอย่างชัดเจน	64.20	31.20	3.70	0.90	-	100	4.58	มากที่สุด

ตารางที่ 3 แสดงค่าร้อยละและค่าเฉลี่ยความพึงพอใจต่อโครงการ

N = 109

การให้บริการ	ระดับความพึงพอใจ							
	มากที่สุด	มาก	ปานกลาง	น้อย	น้อยที่สุด	รวม	ค่าเฉลี่ย	ระดับ
	ร้อยละ	ร้อยละ	ร้อยละ	ร้อยละ	ร้อยละ	%	x	ความพึงพอใจ
• ด้านสิ่งอำนวยความสะดวก	69.43	27.50	2.47	0.60	-	100	4.64	มากที่สุด
15. สื่อ / วัสดุอุปกรณ์ประกอบการอบรมมีความทันสมัย / พร้อมใช้งาน	67.90	27.50	3.70	0.90	-	100	4.61	มากที่สุด
16. สภาพแวดล้อมในห้องอบรมสะอาดและเป็นระเบียบ	68.80	27.50	2.80	0.90	-	100	4.63	มากที่สุด
17. บริการอาหาร ของว่างและเครื่องดื่มมีความเหมาะสม	71.60	27.50	0.90	-	-	100	4.69	มากที่สุด
• ด้านประโยชน์จากการรับบริการ	72.00	28.00	-	-	-	100	4.72	มากที่สุด
18. การนำความรู้ไปใช้ประโยชน์	70.60	29.40	-	-	-	100	4.71	มากที่สุด
19. ความคุ้มค่าเมื่อเทียบกับเวลาและค่าใช้จ่าย	73.40	26.60	-	-	-	100	4.73	มากที่สุด
• ความพึงพอใจในภาพรวมของโครงการ	77.10	22.90	-	-	-	100	4.77	มากที่สุด
รวม	74.22	24.22	1.38	0.18	-	100	4.72	มากที่สุด

บทที่ 4

ผลการติดตามหลังการถ่ายทอดเทคโนโลยี

1. การติดตามประเมินผล

การติดตามประเมินผลของโครงการ รวบรวมข้อมูลโดยการส่งแบบติดตามผลถึงผู้ผ่านการฝึกอบรม ควบคู่กับการสอบถามทางโทรศัพท์ ได้รับข้อมูลจำนวน 98 คน คิดเป็นร้อยละ 100

2. ข้อมูลในภาพรวม

2.1 การใช้ประโยชน์จากการฝึกอบรม

จากการวิเคราะห์พบว่า ผู้ผ่านการฝึกอบรม จำนวน 93 คน คิดเป็นร้อยละ 94.90 ได้ใช้ประโยชน์จากการฝึกอบรม ไม่สามารถนำความรู้ไปใช้ประโยชน์ จำนวน 5 คน คิดเป็นร้อยละ 5.10 ข้อมูลตามตารางที่ 4

ตารางที่ 4 แสดงค่าร้อยละของผู้ใช้ประโยชน์

N=98

การใช้ประโยชน์	จำนวน	ร้อยละ
สามารถนำความรู้ไปใช้ประโยชน์	93	94.90
ไม่สามารถนำความรู้ไปใช้ประโยชน์	5	5.10
รวม	98	100

2.2 ผลการใช้ประโยชน์

จากการติดตามประเมินผล พบว่า ผู้ผ่านการฝึกอบรม ร้อยละ 48.40 ใช้ประโยชน์หลังการรับบริการ/อบรมทันที รองลงมาคือ ใช้ประโยชน์หลังการรับบริการ/อบรม 1 เดือน ใช้ประโยชน์หลังการรับบริการ/อบรม 2-3 เดือน และใช้ประโยชน์หลังการรับบริการ/อบรม 4-6 เดือน คิดเป็นร้อยละ 32.30 12.80 และ 6.50 ตามลำดับ แนวทางการนำไปใช้ประโยชน์ พบว่า นำความรู้ไปทำเป็นรายได้หลัก 7,000-8,000 บาท คิดเป็นร้อยละ 34.40 รองลงมาคือ นำความรู้ไปทำเป็นรายได้เสริม 2,000-3,000 บาท คิดเป็นร้อยละ 19.40 นำความรู้ไปใช้ลดรายจ่ายในครอบครัว 2,000-3,000 บาท คิดเป็นร้อยละ 14.00 นำความรู้ไปดัดแปลงทำแบบใหม่ นำความรู้ไปใช้ในครัวเรือน นำความรู้ไปใช้ในชุมชน/องค์กร และสอน/บอกความรู้แก่คนอื่น คิดเป็นร้อยละ 12.80 8.60 6.50 และ 4.30 ตามลำดับ นอกจากนี้ มีชุมชนร้อยละ 54.80 สามารถนำความรู้ไปขยายผลต่อโดยการสร้างอาชีพใหม่ ร้อยละ 36.60 นำความรู้ไปขยายผลต่อโดยการพัฒนาอาชีพเดิม และร้อยละ 8.60 ไม่สามารถสร้างอาชีพใหม่และหรือพัฒนาอาชีพเดิม ข้อมูลตามตารางที่ 5

ตารางที่ 5 ผลการใช้ประโยชน์จำแนกตามระยะเวลาที่ใช้ประโยชน์และแนวทางการนำไปใช้ประโยชน์ N=93

ผลการใช้ประโยชน์	จำนวน	ร้อยละ
ระยะเวลาที่ใช้ประโยชน์		
หลังการอบรมทันที	45	48.40
หลังการรับบริการ/อบรม 1 เดือน	30	32.30
หลังการรับบริการ/อบรม 2-3 เดือน	12	12.80
หลังการรับบริการ/อบรม 4-6 เดือน	6	6.50
รวม	93	100.00
แนวทางการนำไปใช้ประโยชน์		
นำไปทำเป็นรายได้หลัก 7,000-8,000 บาท/เดือน	32	34.40
นำไปทำเป็นรายได้เสริม 2,000-3,000 บาท/เดือน	18	19.40
สามารถลดรายจ่ายในครอบครัวได้	13	14.00
2,000-3,000 บาท/เดือน		
นำความรู้ไปดัดแปลงทำแบบใหม่	12	12.80
นำความรู้ไปใช้ในครอบครัว	8	8.60
นำความรู้ไปใช้ในชุมชน/องค์กร	6	6.50
สอน/บอกความรู้แก่คนอื่น	4	4.30
รวม	93	100.00
การนำความรู้ไปขยายผลต่อ		
สร้างอาชีพใหม่	51	54.80
พัฒนาอาชีพเดิม	34	36.60
ไม่สามารถสร้างอาชีพใหม่และหรือพัฒนาอาชีพเดิม	8	8.60
รวม	93	100.00

ภาคผนวก

- 1 แบบใบสมัครของผู้รับบริการ
- 2 แบบประเมินความพึงพอใจ
- 3 แบบติดตามประเมินผล
- 4 ภาพกิจกรรมการถ่ายทอดเทคโนโลยีและภาพผลิตภัณฑ์
- 5 เอกสารที่เกี่ยวข้องกับการดำเนินงาน
- 6 เอกสารฝึกอบรม

1 แบบใบสมัครของผู้รับบริการ



มหาวิทยาลัยเทคโนโลยีราชมงคลพระนคร สถาบันวิจัยและพัฒนา

แบบใบสมัครของผู้รับบริการ

โครงการ การถ่ายทอดเทคโนโลยีจากผลงานวิจัยเพื่อใช้ประโยชน์เชิงพาณิชย์

วันที่ 22 กุมภาพันธ์ - 3 มีนาคม 2556

ส่วนที่ 1 ข้อมูลส่วนบุคคล

- ชื่อ 1 นาย 2 นาง 3 นางสาว ชื่อ.....นามสกุล.....
เลขประจำตัวประชาชน (เพื่อประโยชน์ในการให้บริการ)
- สถานที่ติดต่อ.....(ระบุบ้านเลขที่ หมู่ที่ หมู่บ้าน ถนน)
ตำบล.....อำเภอ.....จังหวัด.....รหัสไปรษณีย์.....
- อายุ.....ปี
- หมายเลขโทรศัพท์บ้าน..... โทรศัพท์มือถือ.....
- อาชีพหลัก (เลือกเพียง 1 ข้อ)
1 รับราชการ 2 พนักงานรัฐวิสาหกิจ 3 เกษตรกร 4 โอท็อป
5 แม่บ้าน 6 พนักงานธุรกิจเอกชน 7 รับจ้าง 8 วิสาหกิจชุมชน
9 ค้าขาย 10 อาชีพอิสระ 11 อื่นๆ (ระบุ).....
- ระดับการศึกษาสูงสุด (เลือกเพียง 1 ข้อ)
1 ประถม 2 มัธยมต้น 3 มัธยมปลาย/ปวช. 4 ปวส./อนุปริญญา
5 ปริญญาตรี 6 สูงกว่าปริญญาตรี 7 อื่นๆ (ระบุ).....
- รายได้ต่อเดือน (เลือกเพียง 1 ข้อ)
1 น้อยกว่า 1,000 บาท 2 1,001 - 2,000 บาท
3 2,001 - 3,000 บาท 4 3,001 - 4,000 บาท
5 4,001 - 5,000 บาท 6 5,001 - 6,000 บาท
7 6,001 - 7,000 บาท 8 7,001 - 8,000 บาท
9 8,001 - 9,000 บาท 10 9,001 - 10,000 บาท
11 มากกว่า 10,000 บาท (โปรดระบุจำนวน.....บาท)
- ทราบข่าวการให้บริการ/การอบรม จากแหล่งใด (เลือกเพียง 1 ข้อ)
1 จดหมายเชิญ 2 อินเทอร์เน็ต
3 การแนะนำ/คนรู้จัก 4 ป้ายประกาศโฆษณา
5 สื่อสารมวลชน 6 หน่วยงานในท้องถิ่น
7 เจ้าหน้าที่ของรัฐ 8 อื่นๆ (ระบุ).....
- ท่านเคยได้รับการบริการข้อมูล/การอบรม/คำปรึกษา/ถ่ายทอดเทคโนโลยี จาก มทร.พระนคร หรือไม่
1 เคย 2 ไม่เคย

ส่วนที่ 2 ข้อมูลเฉพาะบุคคลที่เกี่ยวข้องกับหลักสูตร

หน่วยงานผู้ดำเนินโครงการ เป็นผู้พิจารณาสอบถามคุณลักษณะที่เฉพาะต้องการทราบเพิ่มในโครงการดังกล่าว (ถ้าจำเป็น)

ลงชื่อ.....

ผู้ให้ข้อมูล

วันที่.....เดือน.....พ.ศ.....

2 แบบประเมินความพึงพอใจ



มหาวิทยาลัยเทคโนโลยีราชมงคลพระนคร สถาบันวิจัยและพัฒนา
 แบบประเมินความพึงพอใจ
 โครงการ การถ่ายทอดเทคโนโลยีจากผลงานวิจัยเพื่อใช้ประโยชน์เชิงพาณิชย์
 วันที่ 22 กุมภาพันธ์ - 3 มีนาคม 2556

1. ข้อมูลส่วนบุคคลของผู้ตอบแบบประเมิน

สถานภาพ ผู้เข้าร่วมโครงการ วิทยากร ผู้ช่วยวิทยากร คณะทำงาน / กรรมการโครงการ
 เพศ ชาย หญิง
 อายุ ไม่เกิน 25 ปี 26-35 ปี 36-45 ปี 46-55 ปี 56 ปีขึ้นไป

2. ความพึงพอใจ

โปรดทำเครื่องหมาย ✓ ในช่องระดับความพึงพอใจที่ตรงกับความคิดเห็นของท่าน โดยมีความหมาย ดังนี้
 5 = พึงพอใจมากที่สุด 4 = พึงพอใจมาก 3 = พึงพอใจปานกลาง 2 = พึงพอใจน้อย 1 = พึงพอใจน้อยที่สุด

การให้บริการ	ระดับความพึงพอใจ				
	5	4	3	2	1
• ด้านการให้บริการของเจ้าหน้าที่					
1. เจ้าหน้าที่ให้บริการด้วยความสุภาพและเป็นมิตร					
2. เจ้าหน้าที่ให้คำแนะนำ หรือตอบข้อซักถามเป็นอย่างดี					
3. เจ้าหน้าที่ให้ข้อมูลที่ชัดเจนและเข้าใจง่าย					
4. เจ้าหน้าที่อำนวยความสะดวกตลอดเวลาของการเข้าร่วมโครงการ					
• ด้านวิทยากร					
5. วิทยากรมีการเตรียมการอบรมเป็นอย่างดี					
6. วิทยากรเป็นผู้มีความรู้ความสามารถในเรื่องที่อบรม					
7. วิทยากรมีความสามารถในการถ่ายทอดความรู้					
• ด้านกระบวนการ/ขั้นตอนการให้บริการ					
8. มีการประชาสัมพันธ์โครงการอย่างทั่วถึง					
9. มีการแจ้งกำหนดการโครงการให้ทราบล่วงหน้าก่อน					
10. ติดต่อสอบถามรายละเอียดการอบรมได้ง่ายและสะดวก					
11. การให้ข้อมูล คำแนะนำต่าง ๆ มีความชัดเจนและถูกต้อง					
12. เอกสารประกอบการอบรมมีความเหมาะสม					
13. การอบรม ทำให้มีความรู้ ความเข้าใจเรื่อง.....เพิ่มมากขึ้น					
14. มีการประเมินผลการอบรมอย่างชัดเจน					
• ด้านสิ่งอำนวยความสะดวก					
15. สื่อ / วัสดุอุปกรณ์ประกอบการอบรมมีความทันสมัย / พร้อมใช้งาน					
16. สภาพแวดล้อมในห้องอบรมสะอาดและเป็นระเบียบ					
17. บริการอาหาร ของว่างและเครื่องดื่มมีความเหมาะสม					
• ด้านประโยชน์จากการรับบริการ					
18. การนำความรู้ไปใช้ประโยชน์					
19. ความคุ้มค่าเมื่อเทียบกับเวลาและค่าใช้จ่าย					
• ความพึงพอใจในภาพรวมของโครงการ					

★ มีต่อด้านหลัง

3. ข้อควรปรับปรุง/พัฒนา

1. ด้านการให้บริการของ
เจ้าหน้าที่.....
.....
2. ด้าน
วิทยากร.....
.....
.....
3. ด้านกระบวนการ/ขั้นตอนการ
ให้บริการ.....
.....
4. ด้านสิ่งอำนวยความสะดวก
.....
.....
5. ด้านประโยชน์จากการรับบริการ
.....
.....
6. ด้านการบูรณาการกับการเรียนการสอนและการวิจัย (เฉพาะคณะทำงาน/กรรมการ
โครงการ).....
.....

3 แบบติดตามประเมินผล



มหาวิทยาลัยเทคโนโลยีราชมงคลพระนคร สถาบันวิจัยและพัฒนา
แบบติดตามประเมินผล
โครงการ การถ่ายทอดเทคโนโลยีจากผลงานวิจัยเพื่อใช้ประโยชน์เชิงพาณิชย์
วันที่ 22 กุมภาพันธ์ - 3 มีนาคม 2556

1. ข้อมูลส่วนบุคคลของผู้ตอบแบบติดตามผล

ชื่อ นาย/นาง/นางสาว.....นามสกุล.....
เลขบัตรประจำตัวประชาชน

2. การนำผลของการรับข้อมูล/คำปรึกษา/ฝึกอบรม/ถ่ายทอดเทคโนโลยีไปใช้ประโยชน์

- นำไปใช้ประโยชน์
- ไม่ได้นำไปใช้ประโยชน์ เพราะ.....

(หมายเหตุ : ผู้ตอบข้อไม่ได้นำไปใช้ประโยชน์ ไม่ต้องตอบข้อต่อไป)

3. ระยะเวลาที่นำผลของการรับข้อมูล/คำปรึกษา/ฝึกอบรม/ถ่ายทอดเทคโนโลยีไปใช้ประโยชน์

- หลังการรับบริการ/อบรมทันที
- หลังการรับบริการ/อบรม 1 เดือน
- หลังการรับบริการ/อบรม 2-3 เดือน
- หลังการรับบริการ/อบรม 4-6 เดือน

4. แนวทางการนำผลของการรับข้อมูล/คำปรึกษา/ฝึกอบรม/ถ่ายทอดเทคโนโลยีไปใช้ประโยชน์ (ตอบได้มากกว่า 1 ข้อ)

- นำความรู้ไปใช้ในครอบครัว
- นำความรู้ไปใช้ในชุมชน/องค์กร
- สอน/บอกความรู้แก่คนอื่น
- นำความรู้ไปดัดแปลงทำแบบใหม่
- นำไปทำเป็นรายได้หลัก/เดือน.....บาท
- นำไปทำเป็นรายได้เสริม/เดือน.....บาท
- สามารถลดรายจ่ายในครอบครัวได้/เดือน.....บาท

5. ความพึงพอใจต่อประโยชน์ที่ได้รับจากการรับบริการข้อมูล/คำปรึกษา/ฝึกอบรม/ถ่ายทอดเทคโนโลยี

- มากที่สุด
- มาก
- ปานกลาง
- น้อย
- น้อยที่สุด

6. ปัญหา/อุปสรรคของการนำไปใช้ประโยชน์ (โปรดระบุรายละเอียด)

.....
.....
.....

7. แนวทางการสร้างและ/หรือพัฒนาอาชีพ หลังรับบริการข้อมูล/คำปรึกษา/ฝึกอบรม/ถ่ายทอดเทคโนโลยี

- สร้างอาชีพใหม่ (ระบุอาชีพ).....
- พัฒนาอาชีพเดิม (ระบุอาชีพ).....
- ไม่สามารถสร้างอาชีพใหม่ หรือพัฒนาอาชีพเดิมได้

4 ภาพกิจกรรมการถ่ายทอดเทคโนโลยีและภาพผลิตภัณฑ์

4.1 การถ่ายทอดเทคโนโลยี การทำผลิตภัณฑ์กล้วยไม้ป่าจากโสนหางไก่

- 4.1.1 การทำกล้วยไม้ป่าเหลืองจันทร์บุรี
- 4.1.2 การทำกล้วยไม้ป่าไทยในกล่องสวย
- 4.1.3 การทำช่อบูเก้กล้วยไม้ป่าไทย
- 4.1.4 ภาพผลิตภัณฑ์กล้วยไม้ป่าไทยจากโสนหางไก่

4.2 การถ่ายทอดเทคโนโลยี การทำผลิตภัณฑ์จากแป้งกล้วย

- 4.2.1 การทำแป้งกล้วย
- 4.2.2 การทำคุกกี้กล้วยกรอบ
- 4.2.3 การทำโดนัทแป้งกล้วย
- 4.2.4 ภาพผลิตภัณฑ์จากแป้งกล้วย

4.3 การถ่ายทอดเทคโนโลยี การทำเต้าฮวยนมสด เต้าฮวยฟรุตสลัด

- 4.3.1 การทำเต้าฮวยนมสด
- 4.3.2 การทำเต้าฮวยฟรุตสลัด

4.1 การถ่ายทอดเทคโนโลยี การทำผลิตภัณฑ์กล้วยไม้ป่าจากโสนทางไถ่
4.1.1 การทำกล้วยไม้ป่าเหลืองจันทร์บูร



4.1.2 การทำกล้วยไม้ป่าไทยในกล่องสวย



4.1.3 การทำช่อบูเก้กล้วยไม้ป่าไทย



4.1.4 ภาพผลิตภัณฑ์กล้วยไม้ป่าไทยจากโสนทางใต้



4.2 การถ่ายทอดเทคโนโลยี การทำผลิตภัณฑ์จากแป้งกล้วย

4.2.1 การทำแป้งกล้วย



4.2.2 การทำคุกกี้กล้วยกรอบ



4.2.3 การทำโดนัทแป้งกล้วย



4.2.4 ภาพผลิตภัณฑ์จากแป้งกล้วย



4.3 การถ่ายทอดเทคโนโลยี การทำเต้าฮวยนมสด เต้าฮวยฟรุตสลัด

4.3.1 การทำเต้าฮวยนมสด



4.3.2 การทำเต้าฮวยฟรุตสลัด



การถ่ายทอดเทคโนโลยีจากผลงานวิจัยเพื่อใช้ประโยชน์เชิงพาณิชย์



หน่วยงาน : สถาบันวิจัยและพัฒนา มหาวิทยาลัยเทคโนโลยีราชมงคลพระนคร
เลขที่ 399 ถนนสามเสน แขวงวชิรพยาบาล
เขตดุสิต กรุงเทพมหานคร 10300

โทรศัพท์ : 0 2281 0492

โทรสาร : 0 2282 0423

E - mail : ird@rmutp.ac.th

Web site : www.ird.rmutp.ac.th